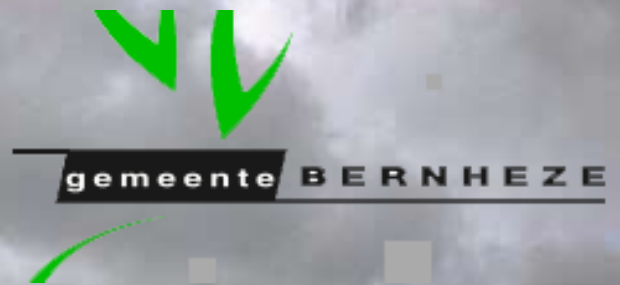


**OVER
MORGEN**



**80% versie Gebiedsvisie
Hooge Vorssel**

09-08-23

Project	Regiodeal Puzzelen met Ruimte – Gebiedsvisie de Hooge Vorrssel
Document	Gebiedsvisie natuurgebied de Hooge Vorrssel
Status	Concept
Datum	09-08-2023
Opdrachtgever	Gemeente Bernheze
Projectleider	Ronja van der Roest
Projectdirecteur	Tijs Wagenaar
Auteur(s)	Ronja van der Roest Tijs Wagenaar Flore Vesseur Lisa Olsthoorn Fiona van der Burgt Annemiek Eweg
Beeldmateriaal	Bert Huls Joke ter Harmsel Ton Vrijsen (Voorblad)
Leden Living Lab	Arie Kemps Toine Smits Bert Huls Theo Brienens Twan van Bakel Rens van Nistelrooij Rien Wijdeven Frank Pater Mandy Jonkers

1.	Inleiding	5
1.1.	<i>De Hooge Vorssel</i>	5
1.2.	<i>Aanleiding</i>	5
1.3.	<i>Scope</i>	5
1.4.	<i>Status gebiedsvisie Hooge Vorssel</i>	6
1.5.	<i>Beleid en ontwikkeling</i>	7
1.6.	<i>Proces</i>	9
1.7.	<i>Leeswijzer</i>	10
2.	Waarden en kwaliteiten van de Hooge Vorssel	11
2.1.	<i>Peelrandbreuk en het watersysteem</i>	11
2.2.	<i>Landschap en natuur</i>	14
2.3.	<i>Cultuurhistorie</i>	17
2.4.	<i>Verkeer</i>	18
2.5.	<i>Wonen</i>	20
2.6.	<i>Recreatie en bedrijvigheid</i>	21
3.	Toekomstbeeld en ontwerpprincipes	23
3.1.	<i>De Hooge Vorssel is een biodivers en klimaatbestendig gebied.</i>	24
3.2.	<i>De Hooge Vorssel is een geohydrologische schat</i>	24
3.3.	<i>De Hooge Vorssel heeft een waardevol verborgen verleden</i>	24
3.4.	<i>De Hooge Vorssel is een kwalitatief goed natuurgebied voor multifunctioneel gebruik en recreatie</i>	24
3.5.	<i>De Hooge Vorssel is een bereikbaar en veilig gebied voor iedereen</i>	25
4.	Realiseren van het toekomstbeeld	26
4.1.	<i>De Hooge Vorssel is een biodivers en klimaatbestendig gebied</i>	26
4.2.	<i>De Hooge Vorssel is een geohydrologische schat</i>	27
4.3.	<i>De Hooge Vorssel heeft een waardevol verborgen verleden</i>	27
4.4.	<i>De Hooge Vorssel is een kwalitatief goed natuurgebied voor multifunctioneel gebruik en recreatie</i>	28
4.5.	<i>De Hooge Vorssel is een bereikbaar en veilig gebied voor iedereen</i>	30
5.	Proces en verantwoordelijkheden	31
5.1.	<i>Verantwoordelijkheden</i>	31
5.2.	<i>Procedure bij nieuwe initiatieven en opgaven</i>	31
5.3.	<i>Vervolgproces</i>	31
	Bijlage 1. Uitgebreid proces en participatie	32
	<i>Participatieproces</i>	33
	<i>De verschillende bijeenkomsten</i>	33

CONCEPT

1. Inleiding

1.1. De Hooge Vorssel

Tussen Heesch en Nistelrode ligt het gebied de Hooge Vorssel. Dit bosrijke heidegebied ligt op een geologisch interessante locatie en heeft aan omwonenden, recreanten en een aantal lokale bedrijven veel te bieden. De natuur biedt rust als uitloopgebied en ook op recreatief vlak valt er veel te beleven zoals het historische kerkepad, fiets- en paardrijroutes. De inwoners van Heesch en Nistelrode komen graag in het gebied. In het gebied zitten een aantal ondernemers. Er is in het gebied ruimte voor initiatieven van onderop. "Samen maken we de Hooge Vorssel".

De Hooge Vorssel maakt onderdeel uit van het natuurgebied De Maashorst. Het gebied is aantrekkelijk voor recreatie. In en rondom de Hooge Vorssel zijn ambities met betrekking tot wonen en het verder ontwikkelen van bedrijven en recreatie. De bewoners willen de bestaande rust behouden en ook de unieke geologische-, natuur- en cultuurhistorische-waarden van het gebied beschermen en verrijken. Deze vraagstukken leggen druk op de beschikbare ruimte in het gebied. Via deze visie vinden we een balans tussen de verschillende ambities. We zetten in op "De Hooge Vorssel als recreatief en toegankelijk natuurgebied met een gezonde waterhuishouding en een sterk 'verborgen' verleden".

1.2. Aanleiding

De Hooge Vorssel is het noordwestelijke deel van De Maashorst. Er is in 2022 een gebiedsproces gestart om de koers van de Hooge Vorssel opnieuw te bepalen en de verbinding richting De Maashorst en de regio te versterken. Waarom op dit moment? Daar zijn drie redenen voor:

- Er zijn een aantal actuele ontwikkelingen binnen De Hooge Vorssel. Deze zijn nu op stop gezet in afwachting van deze visie.
- Parallel aan het proces van het schrijven van de gebiedsvisie van de Hooge Vorssel wordt er een gebiedsvisie voor natuurgebied De Maashorst (tot 2050) opgesteld. Dit is een actualisatie van het MaashorstManifest uit 2009.
- Parallel aan het proces van het schrijven van de gebiedsvisie van de Hooge Vorssel wordt de Omgevingsvisie voor gemeente Bernheze opgesteld.

De samenloop van deze ontwikkelingen biedt kansen. Kansen om de omgevingskwaliteit te verbeteren, kansen om verdroging tegen te gaan, het gebied te vitaliseren, de verblijfswaarde te vergroten, de waarde van recreatie en sport/ontspanning te vergroten en om de maatschappelijke functie van het gebied te vergroten.

1.3. Scope

Deze gebiedsvisie schetst de kernkwaliteiten van de Hooge Vorssel als recreatief natuurgebied. De gebiedsvisie formuleert een aantal ambities om de kernkwaliteiten te behouden en te versterken, de kwetsbaarheden aan te pakken en de bedreigingen voor het gebied te voorkomen. Dit doen we door gebruik te maken van ontwerpprincipes. Dit zijn richtlijnen waaraan toekomstige initiatieven in het gebied moeten voldoen. De richtlijnen zorgen ervoor dat alle ontwikkelingen bijdragen aan de ambities voor het gebied. Het uitgangspunt is: hoe dragen toekomstige initiatieven en ontwikkelingen bij aan de kwaliteit van de Hooge Vorssel? En: hoe werken omwonenden, ondernemingen en gemeente samen om die kwaliteit te waarborgen?

Het doel van de gebiedsvisie voor de Hooge Vorssel is:

- Toekomstige (en huidige) initiatieven en ondernemingen inspireren om gezamenlijk bij te dragen aan De Hooge Vorssel als recreatief en toegankelijk natuurgebied met een gezonde waterhuishouding en een waardevol verborgen verleden
- Inzicht geven in de sterkte punten, kansen, zwaktes en bedreigingen van het gebied;
- De gemeente Bernheze handvatten bieden bij het beoordelen van vergunningaanvragen;
- Het opzetten van een levendige community (Living Lab) voor het gebied.

Het plangebied van de Hooge Vorssel ligt tussen Heesch en Nistelrode. Het wordt aan de westzijde afgebakend door de Nistelrodeseweg en aan de oostzijde de A50. Op de onderstaande afbeelding is het gebied te zien:



Figuur 1.1. Plangebied de Hooge Vorssel

1.4. Status gebiedsvisie Hooge Vorssel

De gebiedsvisie Hooge Vorssel is een verbijzondering van de omgevingsvisie Bernheze. Dit document is richtinggevend en kaderstellend. De ambities en doelen zijn samen met het Living Lab en de omgeving bepaald. In deze visie staan ook ambities waar de gemeente niet (primair) voor verantwoordelijk is. Deze ambities zijn echter wel onderdeel van het gewenste toekomstperspectief.

Doordat de visie in co-creatie met de omgeving is opgesteld, betekent het dat de visie ook ingaat op zaken die niet de verantwoordelijk van de gemeente zijn. Het waterschap gaat bijvoorbeeld over grondwaterpeil en grondeigenaren over de ontwikkeling van hun eigen percelen.

Met deze visie geven we richting alle betrokken partijen duidelijkheid over het gewenste toekomstbeeld. Aan de hand van dit document weten partijen wat er wel en niet gewenst is in de Hooge Vorssel. Daarnaast hopen we met deze visie mensen te inspireren om met ideeën te komen die passen bij dit gewenste toekomstbeeld. De gebiedsvisie Hooge Vorssel is niet in beton gegoten. Er kan gemotiveerd van worden afgeweken, mits op een andere manier de gestelde ambities en doelen worden bereikt.

1.5. Beleid en ontwikkeling

Beleidsanalyse

De gebiedsvisie voor de Hooge Vorssel staat niet op zichzelf. De gemeente Bernheze heeft een partnervisie, er is een visie voor het gehele natuurgebied De Maashorst, het waterschap heeft een droogte aanpak en er zijn verschillende thematische visies. Deze visie bouwt hierop voort en vult het verder aan.

Partnervisie Bernheze 2040

In het kader van de Omgevingswet stelt de gemeente Bernheze in 2023 de Partnervisie 2040¹ vast. Deze visie beschrijft hoe Bernheze er in 2040 uit moet komen te zien. Omdat de Partnervisie gelijktijdig is opgesteld met de gebiedsvisie van de Hooge Vorssel, is er actief afgestemd tussen de twee schrijfteams. De omgevingsvisie deelt het gebied in drie landschapstypes: het Peelhorst landschapstype, de Dekzandgronden en het Beekdal. De Hooge Vorssel valt voornamelijk onder de Peelhorst. De specifieke ambities die van toepassing zijn hiervoor, zijn:

- De Hooge Vorssel biedt een gezonde leefomgeving. Het gebied is bereikbaar, veilig en toegankelijk per fiets en te voet. Hierdoor worden bewoners gestimuleerd te bewegen en ontmoeting wordt aangemoedigd. Het is schoon, stil en natuurlijk. Waar voedsel wordt verbouwd gebeurt dit natuurinclusief.
- De Hooge Vorssel is klimaatbestendig en de biodiversiteit herstelt. De principes van water- en bodem sturend zijn leidend in ruimtelijke keuzes. Het waterpeil wordt verhoogd tussen de 35 en 50cm en watergangen krijgen meer ruimte. De biodiversiteit herstelt doordat we beschermen wat we hebben en nieuwe habitatgebieden ontwikkelen. Naaldbossen worden geleidelijk en gefaseerd omgevormd naar natuurlijk loofbos, hooiland, heide of andere natuurdoeltypen. Er komen geen windmolens in het buitengebied;
- De Peelhorst is vanuit het principe 'bodem en water sturend' niet geschikt voor uitbreiding van gebouwen. Daarom wordt terughoudend omgegaan met nieuwe ontwikkelingen. Bij voorkeur neemt het oppervlak bebouwd gebied zelfs af.
- De Hooge Vorssel houdt rekening met verschillende functies en overlast van bedrijvigheid wordt beperkt. Thema's van belang voor een vitale en duurzame economie zijn o.a. een circulaire economie, klimaatneutraliteit, klimaatadaptatie, natuurinclusiviteit en vergrote sociaalmaatschappelijke impact;
- Het landschap en erfgoed vormt de identiteit van het gebied. De bodem is sturend, en elk landschapstype is onderdeel van de leefbaarheid van het gebied. De breuklijn, wijstgronden en cultuurhistorische elementen worden hersteld. Het erfgoed is een inspiratiebron voor ruimtelijke ontwikkelingen;

¹ Gemeente Bernheze (2023): Concept Ontwerp PARTNERVISIE LEEFOMGEVING BERNHEZE 2040 met een doorkijk naar 2050. Conceptversie 2 juni 2023.

Gebiedsvisie natuurgebied De Maashorst

De Hooge Vorssel maakt onderdeel uit van het grotere plangebied van De Maashorst. De visie voor natuurgebied De Maashorst² is gelijktijdig met deze visie geschreven en wordt eind 2023 verwacht.

De visie van natuurgebied De Maashorst maakt onderscheid in drie typen gebieden; *de natuurkern*, *de natuurschil* en *de levendige schil*. De Hooge Vorssel wordt expliciet als deelgebied benoemd in de visie van De Maashorst en valt grotendeels in de natuurschil en deels in de levendige schil. Recreatieve voorzieningen in de Hooge Vorssel vormen een belangrijk onderdeel van het recreatieve aanbod van De Maashorst. De heidevelden en archeologische waarde van de Hooge Vorssel zijn een onmisbaar onderdeel van het verhaal van De Maashorst als ‘*Oergebied*’. De Hooge Vorssel vindt haar plaats in de visie van De Maashorst als uitloopgebied voor de lokale kernen en als eventuele locatie voor het verlagen van de recreatieve druk vanuit de natuurkern. De bossen in de Hooge Vorssel bestaan uit loofbomen. In het hele gebied zijn water en bodem sturend, en in de levendige schil wordt actief ingezet op meer groenblauwe dooradering bestaande uit sloten, houtwallen, hagen en bomenrijen.

Erfgoed visie

Binnen de Erfgoedvisie (2020-2030)³ krijgt immaterieel en materieel erfgoed een belangrijke rol en positie binnen het gemeentelijke beleid. Speerpunten van de visie zijn: het in stand houden van de basis, erfgoed als vertrekpunt bij ruimtelijke ontwikkelingen, het bieden van inspiratie en richting aan maatschappelijke opgaven, de toegankelijk- en beleefbaarheid verbeteren, en het delen van kennis en versterken van de dialoog. De Hooge Vorssel valt op de inspiratiekaart van de erfgoedvisie binnen het gebied “Het Verborgene Verleden”. Hierbinnen bevinden zich de grafheuvels, landweren, het vliegveld B.88, het Moluks woonoord, de Peelrandbreuk en wijstgronden. De Peelrandbreuk en de wijstgronden zijn aangemerkt als *zeer hoge archeologische waarde* waarvan de beleving versterkt moet worden. Een nieuwe recreatieve wandelroute en een route via land met bijvoorbeeld een platte kar, versterken de beleving van “het verborgene verleden” in het gebied.

Maatregelenpakket verdroging Waterschap Aa en Maas

Om de effecten van klimaatverandering en verdroging tegen te gaan moet de Hooge Vorssel, als onderdeel van deelgebied Heesch in de Waterwet van Waterschap Aa en Maas, aan de slag met het vasthouden van water⁴. In het omschreven plangebied zal worden gewerkt aan het verondiepen van de waterlopen en het verhogen en verwijderen van duikers in de watergang.

Staatsbosbeheer

Het Bomenpark (met uitzondering van het Restaurant zelf) is in eigendom van Staatsbosbeheer. Het is de ambitie van de gemeente Bernheze om deze gronden over te nemen. Staatsbosbeheer gebruikt de gronden voor een onderzoek naar het beheer van een klimaatrobuust bos. Hiervoor nemen zij deel aan het LIFE CLIMATE FOREST Programma van de Europese Unie. Dit onderzoek loopt tot 2026.

² Gemeente Maashorst (2023): Gebiedsvisie natuurgebied De Maashorst. Herperduin, Hoge Vorssel, Maashorst. *Conceptversie 01-02-2023*.

³ Gemeente Bernheze (2020). *Erfgoedvisie Bernheze: Ode aan het Boerenleven 2020-2030*, link: <https://api1.ibabs.eu/publicdownload.aspx?site=bernheze&id=100086602>

⁴ Waterschap Aa en Maas (2021). *Waterbeheerplan Waterschap Aa en Maas 2022-2027*. Link: <https://www.aaenmaas.nl/overons/waterbeheerplan-2022-2027/bekijk-wbp/> ; Waterschap Aa en Maas (2023). *Ontwerp-projectplan Waterwet*. ; Waterschap Aa en Maas (2023): *Maatregelen klimaatrobust watersysteem Heesch*

Bebouwingsconcentratie visie Bernheze

Een deel van de Hooge Vorssel is opgenomen in de gebiedsvisie bebouwingsconcentraties van Bernheze (deelgebied De Maashorst). Het gebied wordt ingedeeld onder het gebiedstype “De Peelhorst”. Voor het gebied gelden de volgende ontwerpprincipes:

- Zorg dat dorpen niet tegen de bosrand aangroeien.
- Het toevoegen van bebouwing op de Peelrandbreuk, de wijstgronden en de steilranden is absoluut ongewenst vanwege de aardkundige waarden en voor de Peelrandbreuk ook vanwege mogelijke tektonische risico's. Nieuwe bebouwing in het bosgebied ten zuidoosten van Heesch wordt dan ook uitgesloten.
- De zone rondom de Peelrandbreuk en wijstgronden verdient door de unieke waarde dat de deze voorbehouden blijft aan ontwikkeling van natuur, landschap, cultuurhistorie en extensieve recreatie.
- Het toevoegen van bebouwing op de historische essen en akkers is in principe onwenselijk.
- Behoud zandpaden zoveel mogelijk in de oorspronkelijke staat en voorkom nieuwe bebouwing aan het zandpad.

In dit gebied worden de mogelijkheden onderzocht voor transformatie van het gebied rondom de Kortdreef in de vorm van woningen in combinatie met het robuust versterken van het kleinschalige landschap.

Inrichting en Beheersplan De Maashorst

Het Inrichting en beheersplan De Maashorst⁵ (IbeP) vormt de schakel tussen de gebiedsvisie voor het natuurgebied De Maashorst en de uitvoeringsplannen van de beheerders. Hierbij hoort ook de Hooge Vorssel. Het plan zal worden geactualiseerd gebaseerd op basis van opgedane kennis, ervaring en de nieuwe gebiedsvisie van De Maashorst (verwacht eind 2023). Een van de doelen is de realisatie van het Natuur Netwerk Brabant (NNB). Het ruimtelijke beleid van het NNB is het behouden van oppervlakte. Het is gericht op zoveel mogelijk herstel en ontwikkeling van natuur, rekening houdend met andere gebiedsbelangen. Voor de Hooge Vorssel is het doel het herkenbaar en zichtbaar maken van de cultuurhistorische landschappen door begrazing van schapen op de heidegronden.

Samenhang beleid en verschillende visies

Zoals bovenstaande beleidslijnen aangeven bestaat er gelaagdheid in visie, verantwoordelijkheid en ontwikkelingsruimte in de Hooge Vorssel. Het is belangrijk dat de gebiedsvisie van de Hooge Vorssel goed aansluit op de bredere context van beleid in de omgeving. De Partnervisie van de gemeente Bernheze is leidend aan de gebiedsvisie van de Hooge Vorssel.

1.6. Proces

Deze gebiedsvisie is tot stand gekomen in samenwerking met de gemeente Bernheze, gemeente Maashorst en waterschap Aa en Maas. Door steun vanuit de Regiodeal Puzzelen met Ruimte heeft de gemeente middelen gekregen voor het opstellen van deze visie. Naast overheidsinstellingen is het gebied geraadpleegd en is er intensief samengewerkt met een Living Lab.

Het Living Lab is genomineerd in de eerste gebiedssessie en bestaat uit afgevaardigden vanuit de “vier B's” (Bestuur, Beambten, Bedrijven en Burgers). In de tweede sessie zijn de kansen en knelpunten op de verschillende thema's binnen het gebied opgehaald. Op basis van deze kansen en knelpunten en gesprekken met inhoudelijke experts van de gemeente formuleerde de projectgroep samen met het Living Lab de vijf kernwaarden voor deze visie (zie bijlage 1 voor een uitgebreide procesomschrijving). Daarnaast

⁵ Bosgroep Zuid-Nederland (2022), *Inrichtings- en Beheerplan De Maashorst 2022-2028*, Link:

<https://www.ruitersmengersherperduinmaashorst.nl/onewebmedia/IBeP2022-2028%20concept%20GR%20en%20RvA%20v%2020221005.pdf>

is de projectgroep samen met het Living Lab op tour door het gebied gegaan langs verschillende initiatiefnemers en stichtingen.

1.7. Leeswijzer

De introductie is ingegaan op de totstandkoming van dit stuk. De aanleiding, scope, relevante beleidsstukken en ontwikkeling en het proces zijn beschreven.

Hoofdstuk twee gaat in op de waarden en kwaliteiten van het gebied. De thema's *cultuurhistorie, economie en bedrijvigheid, recreatie, natuur, landbouw, Peelrandbreuk, wonen* en *hydrologisch systeem* worden behandeld. Het gaat in op kansen en knelpunten op deze thema's.

In hoofdstuk 3 worden vijf kernwaarden van het gebied beschreven en bijbehorende ontwerpprincipes om deze te borgen. Ook bevat dit hoofdstuk een zoneringskaart voor het gebied. Hiermee kunnen initiatiefnemers, omwonenden en de gemeente meedenken en -sturen in toekomstige ontwikkelingen. Deze vijf kernwaarden zijn een ambitie / toekomstbeeld, gericht op verbeteren van de kwaliteit van het gebied. Hoofdstuk 4 beschrijft concrete potentiële maatregelen en ontwikkelingen om dit toekomstbeeld te realiseren.

In het laatste hoofdstuk 5 wordt het vervolg op deze visie beschreven. Hierin wordt beschreven wat de verantwoordelijkheden kunnen zijn van de verschillende partijen en stakeholders, voorgestelde procedures bij nieuwe initiatieven en een schets van het vervolgproces. Dit is een combinatie van adviezen voor toekomstige samenwerking en de bestuurlijke realiteit van bijvoorbeeld de gemeente bij het vaststellen van de visie.

2. Waarden en kwaliteiten van de Hooge Vorssel

De Hooge Vorssel is een divers gebied. Afwisselende natuur, de mogelijkheid om te fietsen, een korte wandeling na een heerlijke lunch of een langere tocht waarin je de rust opzoekt rondom de heidevelden en/of verschillende cultuurhistorische elementen. Net buiten de Hooge Vorssel liggen ook veel kwaliteiten: archeologische elementen aan de noordkant, het dorp Nistelrode aan de zuidkant, wijstgronden aan de westkant en de Maashorst in het oosten. Dit maakt de omgeving aantrekkelijk. De waarden en kwaliteiten van de Hooge Vorssel vormen de basis van de gebiedsvisie; vanuit de kracht van het gebied bouwen we verder. De waarden zijn naar voren gekomen in gesprekken met bewoners en experts uit het gebied, data, literatuur en beleid (fig. 2.1.).

<p>Sterktes:</p> <ul style="list-style-type: none"> - Parel in biodiversiteit - Geohydrologische unieke schat - Rijke (cultuur)historie - Multifunctioneel gebruik - Betrokkenheid door economisch en educatief perspectief 	<p>Zwaktes:</p> <ul style="list-style-type: none"> - Ontbreken visie en samenhang - Geen passende infrastructuur - Niet toereikend natuur en landschapsprotocol - Niet klimaatbestendig - Ontbreken zonering
<p>Kansen:</p> <ul style="list-style-type: none"> - Geohydrologisch herstel - Educatie, communicatie en beleving - Peelrandbreuk versterken - Versterking biodiversiteit en ecologie in het gebied - Versterken verbinding met De Maashorst - Anticiperen op verdroging - Natuur inclusieve passende ontwikkelingen - Etalage voor cultuurhistorisch erfgoed - Obstakelvrije natuur en recreatie 	<p>Bedreigingen</p> <ul style="list-style-type: none"> - Disbalans recreatieve druk en natuur - Klimaatverandering - Beperking traditioneel ruimtegebruik - Ontbreken visie meervoudig ruimtegebruik "Iedereen doet maar wat"

Figuur 2.1. SWOT De Hooge Vorssel

We bespreken de waarden van het gebied aan de hand van de volgende onderwerpen: Peelrandbreuk en het watersysteem, landschap en natuur, verkeer, cultuurhistorie, wonen, recreatie en bedrijvigheid. Elk thema wordt eerst geïntroduceerd via een gebiedsbeeld. Hoe staat het ervoor in het gebied? Vervolgens worden de knelpunten en kansen besproken. Er worden een aantal ruimtelijke kaders gegeven waar rekening mee moet worden gehouden bij toekomstige ontwikkelingen. Uit de kansen en knelpunten volgen een aantal potentiële maatregelen. Deze maatregelen worden in hoofdstuk 4 gekoppeld aan de verschillende kernkwaliteiten van het gebied. Ze dienen als inspiratie voor een toekomstige uitvoeringsagenda.

2.1. Peelrandbreuk⁶ en het watersysteem

Gebiedsbeeld

De Hooge Vorssel maakt onderdeel uit van het Geopark Maashorst⁷ (Peelhorst en Maasvallei). Een Geopark

⁶ Deze visie spreekt van Peelrandbreuk, in afstemming met Geopark Maashorst. In feite is het de (aard)breuk of zijbreuk van de Peelrandbreuk die door het gebied loopt.

⁷ Geopark (2023) *Het barst hier van de breuken*. Link: peelhorstenmaasvallei.nl

is een landschap van wereldniveau met unieke aardkundige, culturele, historische en ecologische waarden⁸ (zie voor de invloed van de culturele ontwikkelingen hoofdstuk 2.4). De Hooge Vorssel beschikt over deze unieke aardkundige en geohydrologische waarden vanwege de ligging van een Peelrandbreukzone onder het gebied (fig. 2.2.). Deze zone bestaat uit de Peelrandbreuk (hoofdbreuk) en parallelle of zij-breuken, zoals de Raambreuk. De breukzone heeft effect op de werking van het bodem- en watersysteem. Je ziet dat in het gebied terug in hoogteverschillen, wijst verschijnselen en specifieke, zeldzame planten⁹. De hoogteverschillen zijn heel duidelijk aanwezig in het gebied, dwars door de Hooge Vorssel loopt een stijrandbreuk, aangegeven met de oranje stipjes in figuur 2.3. Vanuit de karakteristieken van de wijstverschijnselen⁷ zou juist het hoger gelegen deel van het gebied nat moeten zijn en het lagergelegen deel droog. Zowel de hoger als de lager gelegen delen hebben echter te kampen met droogte door een laag grondwaterstand.

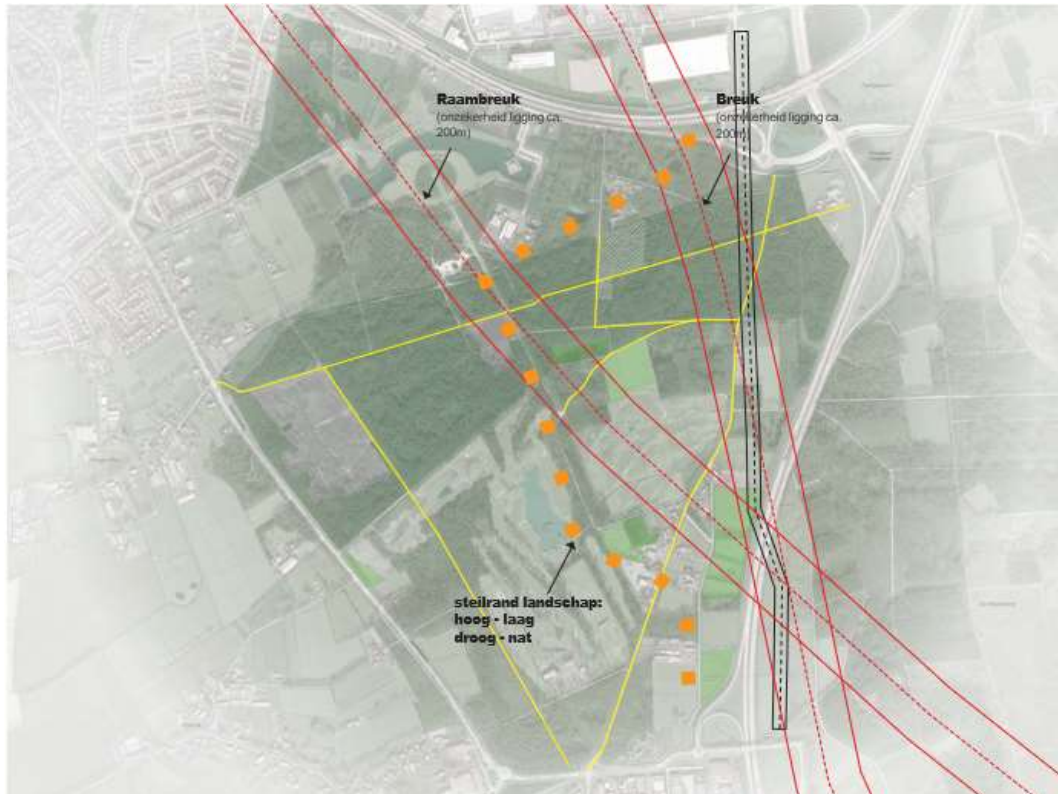
Door het gebied loopt één A-watergang en één B-watergang in beheer van Waterschap Aa en Maas. De A-watergang ligt in het noordoostelijke deel, de B-watergang in het zuidwestelijke deel. Daarnaast zijn binnen het gebied een aantal poelen in beheer van publieke en private partijen.



Figuur 2.2. Ruimtelijke kaders als gevolg van het bodem- en watersysteem. Geschatte Breuklijnen en Steilrand in de Hooge Vorssel. In rood staan de twee breuken: de Raambreuk en de Hoofdbreuk. De exacte ligging van de breuken zijn onzeker, wat wordt aangegeven door de bandbreedte van c.a. 200m om de breuklijnen heen. Daarnaast weergeeft de oranje stippellijn op de kaart een plots hoogteverschil in het landschap door de breuken. Dit is de Steilrand.

⁸ Geopark (2023) *Wat is een Geopark*. Link: <https://www.geopark-heuvelrug.nl/wat-is-een-geopark/>

⁹ Wijst (2023) *Wijstgronden*. Link: <https://www.geologievannederland.nl/landschap/landschapsvormen/wijstgronden>



Figuur 2.3. Ruimtelijke kaders als gevolg van het bodem- en watersysteem. De watergangen (blauwe lijn) en de wijstgronden (blauw gearceerd). De wijstgronden zijn natte, hoge gebieden veroorzaakt door de breuklijn.

Knelpunten

Het bodem- en watersysteem kampt met een aantal problemen en bedreigingen. De aanleg van de snelweg (A50) heeft vermoedelijk geleid tot het “lek prikken” van de daar aanwezige breuk(en). Dit zorgt ervoor dat water weglekt uit het gebied en niet meer op de hoge gronden behouden blijft. De wijstverschijnselen nemen daardoor af. Dit heeft ervoor gezorgd dat de hoger gelegen gronden verdroogd zijn.

De Hooge Vorssel en de directe omgeving kampen met een te lage grondwaterstand. Dit heeft negatieve effecten voor de natuur in het gebied zoals de (amfibie)poelen, droge heiden en grondwaterafhankelijke natuur zoals bloemrijke graslanden. Door klimaatverandering treden langere periodes van droogte op en extra verdamping, waardoor de grondwaterstand verder daalt.

De beplanting in het gebied (naaldbos) zorgt ook voor extra verdamping van water. Daarnaast zijn watergangen zo ingericht om water zo snel mogelijk uit het gebied af te voeren. Al deze zaken zorgen ervoor dat het gebied de afgelopen jaren steeds droger is geworden. Dit heeft negatieve gevolgen voor de natuur en bodemkwaliteit.

Kansen

Er zijn kansen om de Peelrandbreukzone en het hydrologisch systeem in de Hooge Vorssel op orde te brengen. Het is belangrijk om maatregelen te nemen zodat het gebied natter wordt en verdroging wordt tegengegaan. Hierdoor kan grondwaterafhankelijke de flora en fauna herstellen en blijft de natuur in het gebied behouden. Het Waterschap wil het grondwater in de Hooge Vorssel met 30cm verhogen. Maatregelen door de Waterschap voor het vasthouden van water zijn het verondiepen van de waterloop en het verhogen en verwijderen van duikers in de watergang. Deze staan gepland in het tweede kwartaal van

2023¹⁰. Voor aanvullende maatregelen wordt er gekeken naar het geleidelijk omvormen van naald- in loofbos en wordt verder onderzoek uitgevoerd¹¹.

Daarbij ontstaan kansen om de breuklijnen zichtbaar te maken en de landschappelijke elementen die daarbij horen terug te brengen. Bezoekers kunnen zo meer leren over het gebied en de educatieve functie van de Hooge Vorssel wordt versterkt.

2.2. Landschap en natuur

Gebiedsbeeld

De Hooge Vorssel is een divers natuurgebied met verschillende type landschappen. Er is een variatie in bos, heide en recreatieve elementen zoals het arboretum en restaurant/terras het Bomenpark en de golfbaan de Duke. In de afgelopen 110 jaar is er niet heel veel veranderd aan de landschappelijke inrichting van de Hooge Vorssel. In 1910 bestond het gebied ook grotendeels uit bos en open delen op dezelfde plekken als nu. De grootste verandering in het landschap zijn de aanleg van golfbaan de Duke en het bomenpark (arboretum). Daarnaast was het heidegebied in 1910 voornamelijk bosgebied. Ook de aanleg van de waterpartijen aan de noordelijke kant van het gebied vallen op. De kavelpatronen zijn terug te vinden in de onverharde paden die nu nog steeds door het gebied lopen. De functies en typen groen zijn de afgelopen eeuw veranderd (zie voor een uitgebreide gebiedsanalyse bijlage 2).

Tegenwoordig maakt een groot deel van de Hooge Vorssel deel uit van het Natuurnetwerk Brabant¹². Dat betekent dat het gebied waardevol is voor de kwaliteit en structuur van natuur in ons land. De natuur is een belangrijke element van de verschillende recreatieve activiteiten in het gebied, zoals in hoofdstuk 2.6. omschreven. Figuur 2.4. geeft in het centrum van het gebied een groene kern weer. Dit deel van de Hooge Vorssel wordt gekenmerkt door gemengd bos, afgewisseld met grasland en heidegebieden. Het grootste deel van dit bos in 1920 is aangelegd als productiebos¹³. Ook is een stuk bos op heidegebied aangeplant.

Bij het monitoren van de flora en fauna door IVN in het gebied in 2019 en 2020, is gebleken dat het bos zich heeft ontwikkeld tot gemengd bos, bestaande uit naald- en loofhout. Qua loofsoorten ziet men voornamelijk berken en eiken. Er komen diersoorten voor zoals de das en de nachtzwaluw. Verder blijkt uit natuuranalyses dat het gebied weinig variatie aan soorten biedt¹⁴. Het aanwezige grasland is niet kruidenrijk en daarmee niet bevorderlijk voor de biodiversiteit. Ook is de bestaande heide soortenarm, mede door verdroging en vergrassing. Dit is terug te zien in het lage aantal soorten insecten. Er zijn ook weinig amfibieën en reptielen in het gebied volgens de tellingen van IVN Natuureducatie¹⁵.

In het noordelijke deel van De Hooge Vorssel ligt een verzameling bosvakken met monoculturen van boomsoorten, het Arboretum. Initieel is elke boomsoort aangeplant in groepsverband en als solitaire boom, waarbij welk vak werd voorzien van een naambordje. Op deze manier kon iedereen boomsoorten leren

¹⁰ Waterschap Aa en Maas (2023): Ontwerp-projectplan Waterwet maatregelen klimaatrobuust watersysteem Heesch.

¹¹ Waterschap Aa en Maas (2023): Plannen met anti-verdrogingsmaatregelen Maashorst ter inzage. Link: <https://www.aaenmaas.nl/actueel/nieuws/2023/maart/plannen-anti-verdrogingsmaatregelen/>

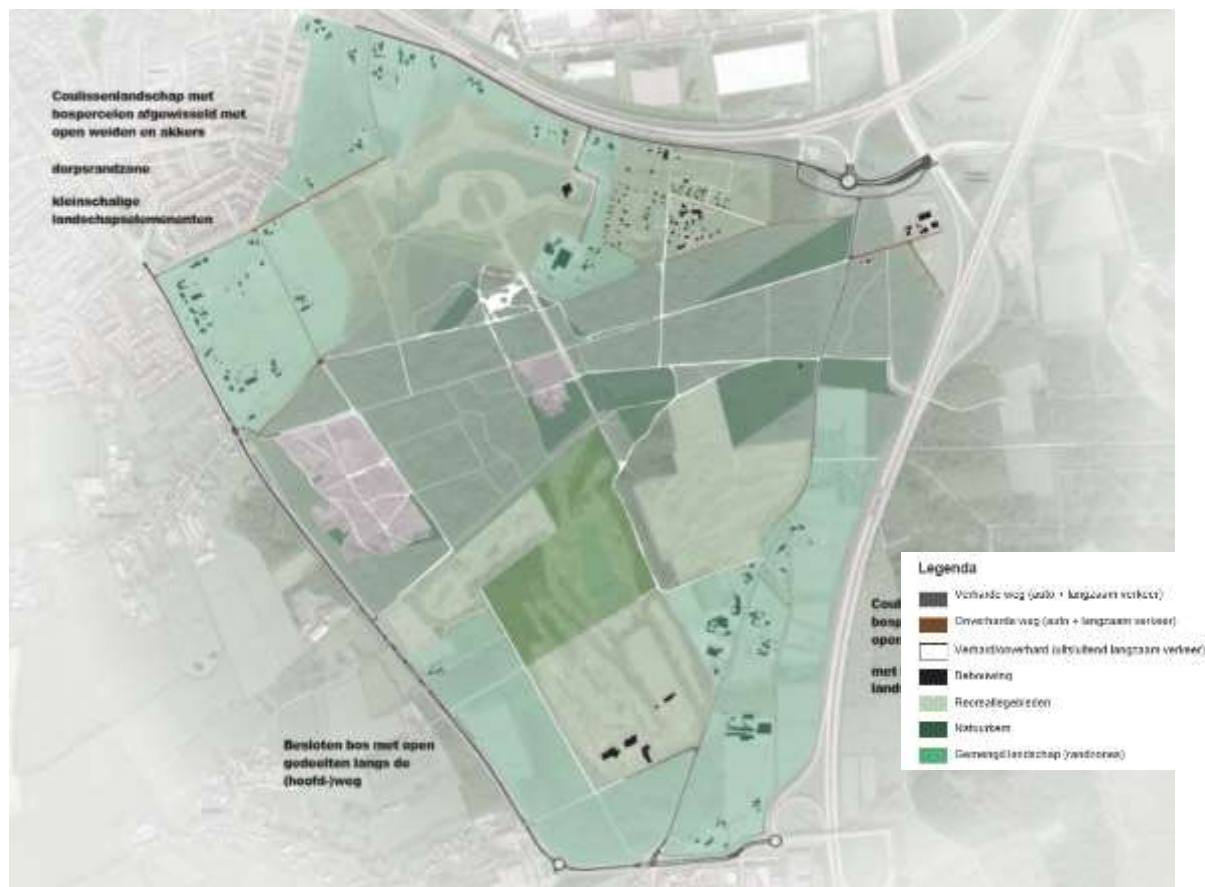
¹² Natuurnetwerk Nederland (2023) Link: https://arcadiso365.sharepoint.com/:p:/r/sites/overmorgen/Spots/WBU/_layouts/15/Doc.aspx?sourcedoc=%7B2CB35C47-A856-4E56-BC95-D58C9B34F209%7D&file=Concept%20inhoudsopgave%20ontwikkelplan%20WB.pptx&action=edit&mobileredirect=true

¹³ Ettema, N. (2020). Stand van de natuur Arboretum Hooge Vorssel.

¹⁴ Gemeente Maashorst (nog niet gepubliceerd). *Gebiedsvisie natuurgebied De Maashorst*; Ettema, N. (2020). Stand van de natuur Arboretum Hooge Vorssel.

¹⁵ Ettema, N. (2020). Stand van de natuur Arboretum Hooge Vorssel.

(her-)kennen en kon de ontwikkeling van soorten in verschillende situaties worden gevolgd. Op deze locatie wordt door Bosgroep Zuid Nederland jarenlang onderzoek gedaan naar bodemontwikkeling. De informatie die hier verzameld wordt draagt bij aan het bepalen welke boomsoorten de komende jaren aangeplant zouden moeten worden in Nederlandse bossen.



Figuur 2.4. Gemengd landschap

Knelpunten

Het natuurgebied lijdt onder de droogte van de afgelopen jaren. Dit geldt voornamelijk voor de open heide. In de jaren 80 was de heide nog een nat deel met kenmerkende soorten. Hier is weinig van over. Ook het bosgebied van de Hooge Vorssel is kwetsbaar voor klimaatverandering¹⁶. De armere zandgronden houden weinig water vast en zijn gevoelig voor uitspoeling van nutriënten in perioden met veel neerslag. Zonder ingrijpen, resulteert dit in een grotere kans op brand, ziekten en plagen en een afname van biodiversiteit.

Een tweede bedreiging voor de natuur is de hoge stikstofdepositie.¹⁷ Deze leidt tot een sterke verzuring van de bodem en het grondwater. Dit is giftig voor een aantal plantensoorten. De verstoring van het ecosysteem heeft een grote invloed op de biodiversiteit en de capaciteit van het bos om CO₂ op te slaan.

Tot slot heeft de constante menselijke aanwezigheid invloed op de natuur. De recreatie in het gebied brengt risico's voor de natuur met zich mee. Denk hierbij aan lopen buiten paden (gedoogd, maar mogelijk schadelijk voor zeldzame flora en fauna), paarden en loslopende honden rondom de heidevelden, achtergelaten afval en geluidsoverlast. De aanwezigheid van een golfterrein legt ook druk op de

¹⁶ Wijdeven, S, Delforterie, W. (2021). *Revitalisering Nederlandse Bossen*. Link: [revitalisering-nederlandse-bossen-groen-kennisnet-542394.790880.pdf](https://www.kennisnet.nl/revitalisering-nederlandse-bossen-groen-kennisnet-542394.790880.pdf) (vbne.nl)

¹⁷ Gemeente Maashorst (nog niet gepubliceerd). *Gebiedsvisie natuurgebied De Maashorst*; expertgesprekken

natuurwaarden van het gebied en eventuele uitbreiding van het woongebied wordt ook als bedreiging voor de natuur ervaren.

Kansen

Door biodiversiteitsherstel verbetert de huidige staat en robuustheid van de natuur. De Hooge Vorssel is een locatie dat hiervoor bij uitstek kansen biedt. Omwonenden onderschrijven het belang van het herstellen van de natuur in de Hooge Vorssel, omdat dit ook voor de maatschappij positieve effecten zal uitdragen.

Het verder terugbrengen en verbinden van heide in de Hooge Vorssel is een kans om het gebied klimaatrobuuster te maken. Hierbij is een afwisseling van bos en heide interessant voor biodiversiteit. Een goede balans is dus belangrijk. Er zijn kansen om de natuurkwaliteit te verbeteren door het toepassen van natuurlijkere processen in het bosbeheer. Een voorbeeld hiervan is de omvorming van naaldbossen naar droogteresistente loofsoorten. Het vasthouden van water is gunstig voor de natuurkwaliteit van de bossen en de heide. Daarnaast kan het creëren van afgesloten rustgebieden, waar het wild zich kan terugtrekken, de biodiversiteit verder herstellen. Door de variatie aan planten- en diersoorten te bevorderen draagt de Hooge Vorssel ook bij aan ecologische verbindingen voor kritische diersoorten.

De verbetering van de kwaliteit van het bos heeft positieve gevolgen voor de biodiversiteit en de opslag van CO₂. Hiermee draagt het bos bij aan het tegengaan van klimaatverandering. Daarnaast heeft de verbetering van de natuurkwaliteit een positief effect op de recreatieve waarden van het gebied.

In de afgelopen jaren is de kwaliteit van het arboretum afgenomen door gebrek aan onderhoud. Naambordjes zijn beschadigd of verdwenen, bosvakken zijn slecht bijgehouden. De solitaire bomen zijn op veel plekken verdwenen en de paden zijn van slechte kwaliteit. De huidige eigenaar, Staatsbosbeheer, heeft de intentie deze bosvakken een kwaliteitsimpuls te geven zodat deze beter bestand zijn tegen klimaatverandering en de effecten daarvan te monitoren. Dit biedt goede koppelkansen met andere ontwikkelingen in de Hooge Vorssel.



Figuur 2.5: Ruimtelijke kaders vanuit natuur. Recent gerealiseerde natuurcompensatie. De gearceerde gebieden op de kaart aangegeven met C, laten de recent gerealiseerde natuurcompensatie zien van de uitbreiding van Golfbaan The Duke.



Figuur 2.6: Ruimtelijke kaders vanuit natuur. De leefgebieden zoals ze nu bekend zijn van belangrijke diersoorten. Links is een wit vierkant waar het leefgebied van de nachtzwaluw is aangegeven. De witte cirkel rechts weergeeft ongeveer het leefgebied van de das.

2.3. Cultuurhistorie

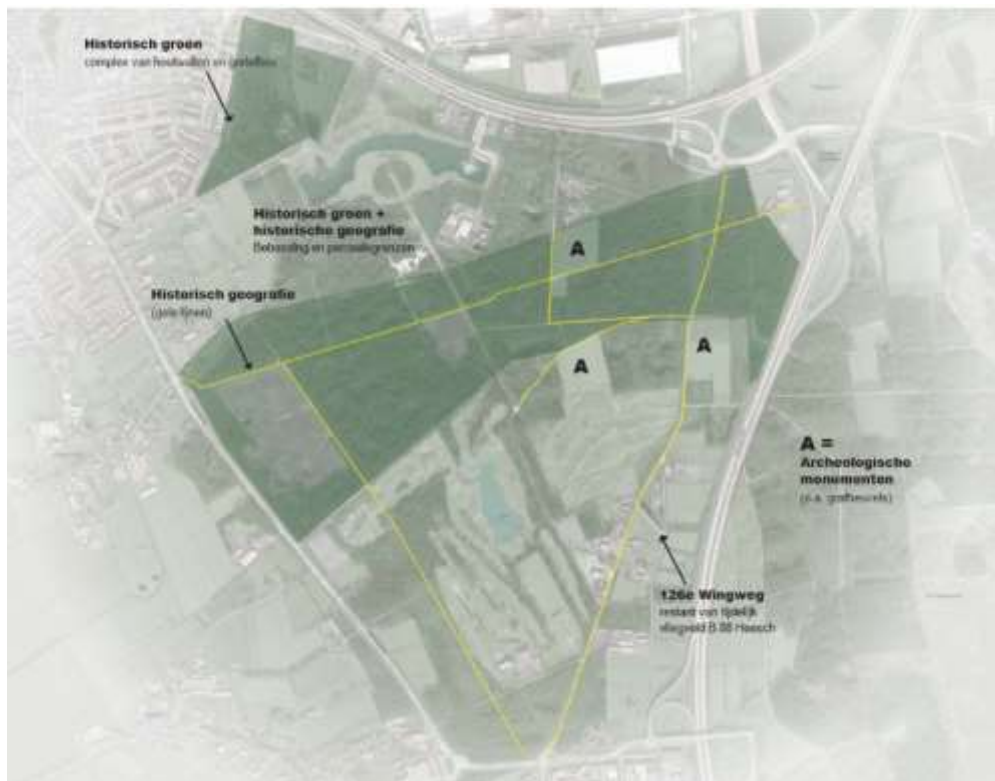
Gebiedsbeeld

De Hooge Vorssel heeft een waardevol verborgen verleden met veel cultuurhistorische elementen. Het gebied heeft een groot deel van haar inrichting en daarbij cultuurhistorische elementen te danken aan de ligging van de Peelrandbreuk. Door de constante watertoevoer was de breuk een gewilde plek voor boerenland. Bovendien was het een aantrekkelijke locatie voor kastelen en diende de Peelrandbreuk als natuurlijke verdedigingslinie in oorlogen¹⁸. Mensen hebben zich dus sinds oudsher gevestigd rondom de Peelrandbreuk. Het gebied is door de jaren heen veel veranderd¹⁹. Kleine akkers op arme gronden zijn ontwikkeld tot natuurgebied. Kale heide is herbebost en toen weer ontbost. Zo heeft Stichting het Tweede Leven in 1965 arme boerenakkers ontwikkeld tot typerende Brabantse natuur en kleine recreatiemogelijkheden. Veel van deze eerdere activiteiten zijn niet direct meer terug te zien voor het ongetrainde oog.

¹⁸ Cultuurhistorie – Geopark (peelhorstenmaasvallei.nl)

¹⁹ Gemeente Bernheze (2020), *Bernheze: een ode aan het boerenleven, Erfgoedvisie Bernheze 2020-2030*. Link: <https://11nq.com/Tm9aa>

Naast natuurlijke elementen zijn er ook menselijk gemaakte elementen terug te vinden in het gebied. Zo zijn er overblijfselen van een geallieerd vliegveld uit de Tweede Wereldoorlog te zien, stond er vroeger een Molukse woonoord in het gebied en er lopen een aantal paden door het gebied met belangrijke connecties naar het cultureel erfgoed van de wijdere omgeving. Ten Noorden van de Vorssel ligt het Vorstengraf en grafveld Paalgraven. Dit zijn historische grafheuvels die te bezoeken zijn. Ook is er een replica van een landweer aanwezig. Figuur 2.7. geeft een overzicht van de cultuurhistorische elementen in het plangebied. Het erfgoed neemt een belangrijke plek in binnen het gemeentebestuur zoals duidelijk wordt in de Erfgoed Visie.



Figuur 2.7. Overzicht cultuurhistorische elementen de Hooge Vorssel. Hierbij horen de Archeologische monumenten (A) zoals de grafheuvels. Ook wordt het historisch groen weergegeven en de historische geografie.

Knelpunten

Op dit moment zijn veel van de aanwezige cultuurhistorische schatten weinig zichtbaar. Zonder aandacht kan dit langzaam verdwijnen en loopt het gebied het risico belangrijke cultuurhistorische locaties te verliezen.

Kansen

Veel van het cultureel erfgoed in de Hooge Vorssel is onderbelicht. Met de terugkomst van de Romeinse bronsschatten naar gemeente Bernheze wordt een nieuwe periode van educatie en verdere ontwikkeling van lokale identiteit ingeblazen. De Bronsschat bestaat uit dertig bronzen kannen, schalen, wijzen en kandelaars uit de Romeinse tijd en is een unieke vondst in Nederland. De schat is gevonden net buiten de Hooge Vorssel maar vertelt een verhaal over het hele gebied. Dit biedt kansen om ook andere belangrijke cultuurhistorische elementen een prominentere plaats te geven in de Hooge Vorssel.

2.4. Verkeer

Gebiedsbeeld

De Hooge Vorssel heeft als natuurgebied vanzelfsprekend geen grote verkeersaders. De verkeersstructuren die er zijn, zijn te zien in figuur 2.8. en 2.9. Om het plangebied heen ligt een verharde weg, waar auto's en langzaam rijdend verkeer terecht kan. Voor bestemmingsverkeer zijn een aantal onverharde wegen

aangelegd. Er ligt een weg richting Vakantiepark Zevenbergen en een weg om de verschillende erven aan ten zuidoosten van het gebied te bereiken. Door het gehele gebied is fijnmazig netwerk van onverharde wegen te vinden, waar wandelaars, ruiters en fietsers terecht kunnen.

Er zijn drie grotere parkeerplaatsen in het gebied, bij het Bomenpark, aan De Langdreef en de parkeerplaats van The Duke. De eerste twee genoemde parkeerplekken zijn officiële, openbare Maashorstparkeerplaatsen.

Knelpunten

Een belangrijk verkeerselement dat veel invloed heeft op de functies van de Hooge Vorssel is de ligging van de A50. Deze snijdt de Hooge Vorssel van De Maashorst af en belemmert daarmee uitwisseling van recreanten en dieren tussen de gebieden. Men vermoedt ook dat de A50 de werking van de breuken hindert. Verder is de A50 een bron van geluidsoverlast voor recreanten in het gebied, met name als de wind van het oosten naar het westen staat en lijdt luchtkwaliteit ook onder de aanwezigheid van een snelweg. De provincie verkent een mogelijke verbreding van de A50 bij op- en afrit Paalgraven. Dit zou leiden tot verdere bedreiging voor (de ervaring van) het natuurgebied.

Bewoners uit het gebied ervaren wel eens onveiligheid op de lokale ontsluitingswegen vanwege (te) hard rijdend verkeer. Druk op de Berghemseweg neemt toe vanwege het aanwezige transportbedrijf, groendepot en filevorming op de A50.

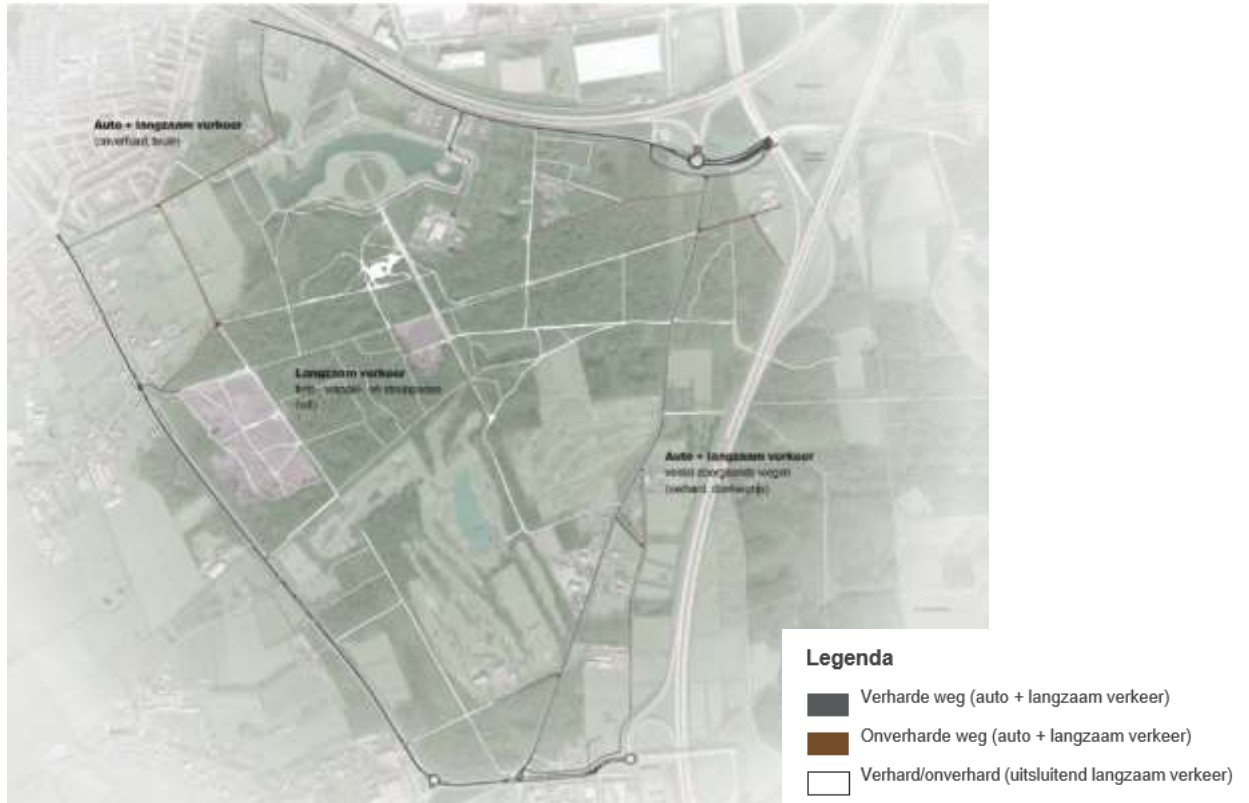
De parkeerfaciliteiten worden niet altijd goed beoordeeld. Op de parkeerplaats bij het Bomenpark wordt een hoge parkeerdruk ervaren. Ook wordt de oprit van het Bomenpark als niet goed ervaren. De parkeerplaats bij de Duke wordt niet zozeer als een openbare parkeerplaats ervaren en mensen parkeren daar niet snel voor een dag wandelen.

Kansen

Het Bomenpark wordt nu als de entreepark voor de Hooge Vorssel gezien. Hierdoor is het daar erg druk. De gemeente Bernheze heeft plannen om de Graafsebaan herin te richten. Dit is de toegangsweg tot de Hooge Vorssel en een deel van de Bomenpark. Een extra entree tot de Hooge Vorssel (en daarbij tot De Maashorst) creëren zou de druk verder kunnen verlichten.

Door te monitoren welk type verkeer met welke bestemmingen gebruik maken van de wegen die om de Hooge Vorssel heen liggen kunnen mogelijk verbeteringen worden doorgevoerd voor de veiligheid en overlast. Nadat duidelijk is waar onveilige verkeerssituaties zich voordoen, kunnen daar verbeteringen worden doorgevoerd.

Het fijnmazige onverharde netwerk dat door het gehele gebied loopt ondersteunt het recreatieve gebruik van het gebied goed. Er zijn een aantal cultuurhistorische elementen die benadrukt kunnen worden door de onverharde wegen hierop aan te laten sluiten.

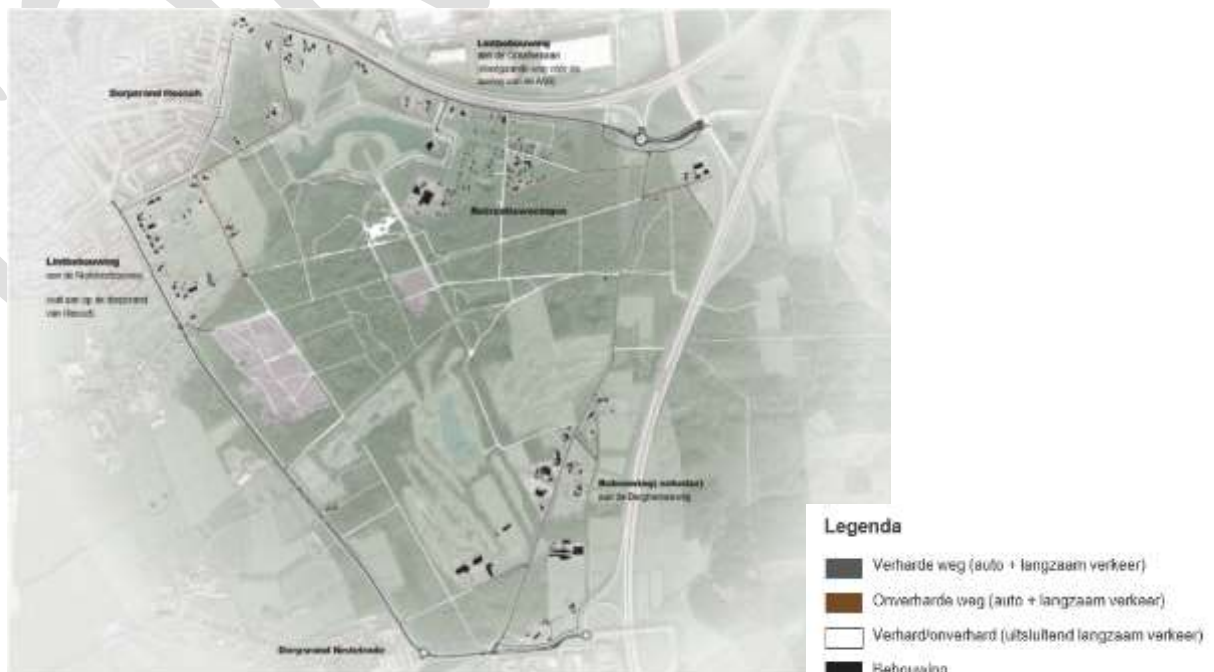


Figuur 2.8. Wegennetwerk de Hooge Vorssel

2.5. Wonen

Gebiedsbeeld

De Hooge Vorssel is naast een natuurgebied ook een gebied waar gewoond wordt. Aan de noord-, oost- en westzijde van de Hooge Vorssel zijn verschillende woonclusters te vinden (figuur 2.9). Bewoners van het gebied zijn positief over het wonen in de nabijheid van de natuur, de rust die dit biedt en de effecten van de natuur op hun gezondheid.



Figuur 2.9. Bebouwingsclusters de Hooge Vorssel

In de woonvisie staat hoe de gemeente Bernheze invulling geeft aan de woningopgave voor haar inwoners. Uit de woonvisie en de partnervisie -die gelijktijdig wordt opgesteld met de gebiedsvisie - blijkt dat toekomstige ontwikkelingen wat betreft wonen niet gewenst zijn. Dit is enkel mogelijk wanneer er aan bepaalde voorwaarden wordt voldaan. Een belangrijk voorbeeld, relevant voor ontwikkelingen in de Hooge Vorssel, is dat bouwoppervlakte in het gebied niet mag toenemen. De gebiedsvisie van de Hooge Vorssel draagt hieraan bij door “ontwerpprincipes” te bieden voor gemeente en initiatiefnemers.

Knelpunten

Het gebied is onderdeel van de Peelhorst en de Dekzandgronden zoals beschreven in de Partnervisie en de Bebouwingsconcentratie visie. In de partnervisie van Bernheze wordt geschetst dat extra bebouwing in principe niet wordt toegestaan in het gebied, behalve in het gebied rond de Kortdreef.

Kansen

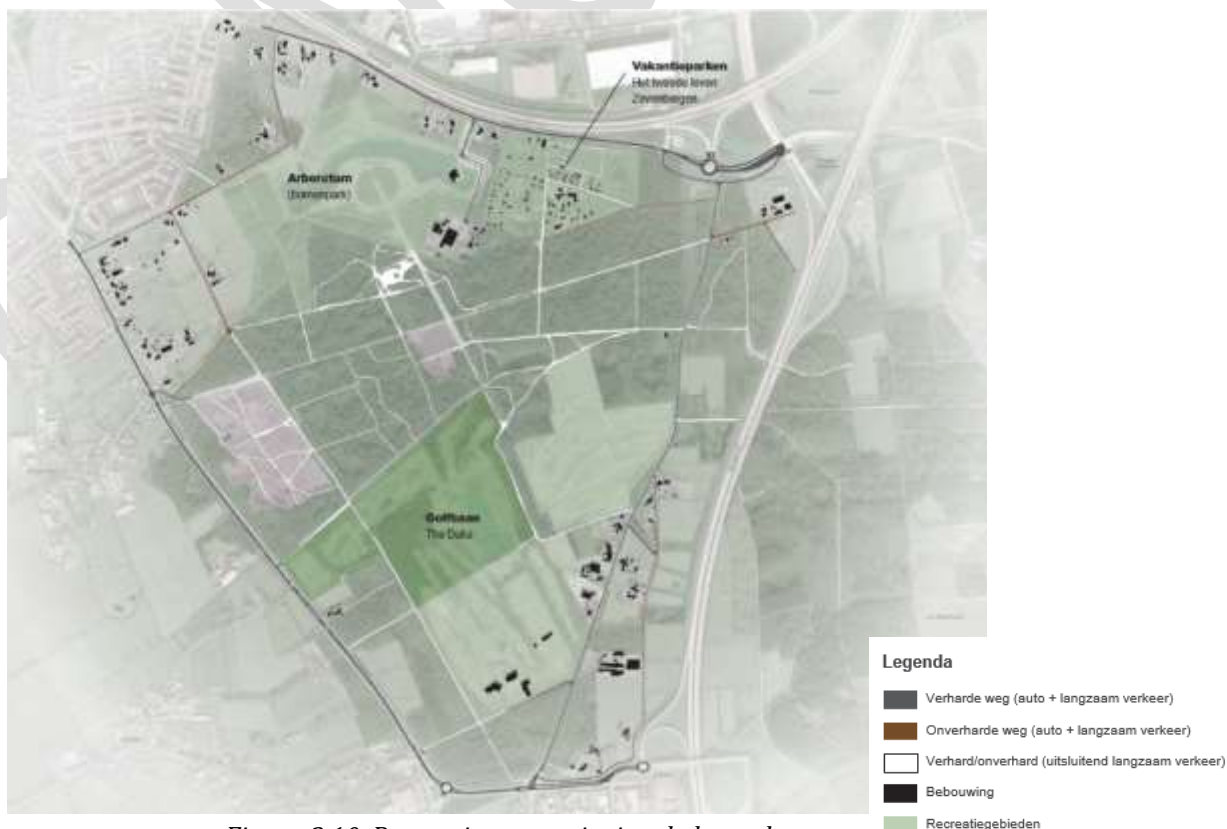
De kansen voor wonen zitten met name in een kwaliteitsslag van de huidige woonvoorraad.

2.6. Recreatie en bedrijvigheid

Gebiedsbeeld

De Hooge Vorssel is een veelzijdig recreatief natuurgebied. Er zijn diverse vormen van bedrijvigheid en recreatie te vinden. Zo zijn er vaste, bebouwde bedrijfslocaties zoals het restaurant het Bomenpark, de Duke en vakantiepark Zevenbergen (figuur 2.10.). Het is een uitloopgebied voor Heesch en Nistelrode en er liggen verschillende wandel-, ruiters- en fietspaden. Er ligt een hondenlosloopgebied en sport- en hardloopclubjes maken graag gebruik van de ruimte in de natuur. Aan de westkant van gebied ligt een manege en paardenmennen is er een bekend begrip. Het is een favoriete locatie voor vogelaars en er loopt een fietsroute die aansluit op natuurgebied De Maashorst.

De Hooge Vorssel is een belangrijk uitloopgebied voor zowel Heesch als Nistelrode. Bewoners ervaren het gebied ook als positief voor hun gezondheid. Het gebied biedt de mogelijkheid tot wandelen, sporten en rust.



Figuur 2.10. Recreatieve voorziening: bebouwd

Knelpunten

Het gebied ervaart hoge druk op verkeersroutes en parkeerplaatsen. Bewoners maken zich zorgen dat hulpdiensten hen niet goed kunnen bereiken. Door het gebied aantrekkelijker te maken is er een risico dat er meer bezoekers komen dan het gebied aankan. De huidige recreatie zorgt voor verstoring van kwetsbare natuur en rust in bepaalde gebieden doordat er afgeweken wordt van paden, afval achtergelaten wordt en door loslopende honden.

Bovenstaande knelpunten zijn van toepassing op de meeste vormen van recreatie in het gebied. In het gebied liggen privé-kavels die niet toegankelijk zijn voor inwoners. Dit zorgt ervoor dat het gebied niet overal toegankelijk is. Dit legt druk op de beschikbare ruimte voor recreatie, hiervoor is een vrije doorgang belangrijk.

Er is weinig tot geen monitoring van de recreatieve structuren en vormen van gebruik in de Hooge Vorssel. In de gebiedsvisie van De Maashorst wordt gestuurd op het spreiden van de bezoekers, onder andere richting de Hooge Vorssel. De nadruk ligt hierbij op het verbeteren van de verbindingen met de toegangspoorten van De Maashorst, waaronder het Bomenpark. Dit heeft impact op een gebied waar al veel vraag om ruimte is. Om voor een betere spreiding te zorgen is het belangrijk dat de wandel- en fietsroutes vanuit De Maashorst goed aansluiten op die van de Hooge Vorssel.

Kansen

Mensen die gebruik maken van de Hooge Vorssel als recreatiegebied doen dit vaak op manieren die weinig impact hebben op de natuur. Zandpaden voor ruiters, lichte verharding voor paardenmenners en één verharde fietsroute die door het bos loopt. Er zijn kansen om deze vormen van recreatie met minimale impact nog verder en beter in te bedden in de natuur, waarbij ook de kwaliteit van het recreatieaanbod verhoogd wordt. Dit kan bijvoorbeeld gedaan worden door een natuur beleefroute aan te leggen door het gebied.

Een andere kans is om de voorzieningen die er nu al zijn verder te ontwikkelen en nieuwe voorzieningen toe te voegen. Vooral in de aantrekkelijke, levendige schil.

3. Toekomstbeeld en ontwerpprincipes

In het gebiedsproces²⁰ zijn op basis van de sterke punten en kansen voor het gebied de volgende vijf leidende kernwaarden geformuleerd. Deze kernwaarden vormen samen het toekomstbeeld van het gebied, het is de ambitie voor het gebied

1. De Hooge Vorssel is een biodivers en klimaatbestendig gebied;
2. De Hooge Vorssel is een geohydrologische schat (door de ligging in de peelrandbreukzone);
3. De Hooge Vorssel heeft een waardevol verborgen verleden;
4. De Hooge Vorssel is een kwalitatief goed natuurgebied voor multifunctioneel gebruik en recreatie;
5. De Hooge Vorssel is een bereikbaar en veilig gebied voor iedereen.

Elke kernwaarde wordt ondersteunt met een set aan ontwerpprincipes. Ze geven concrete aanwijzingen hoe deze vijf kernwaarden worden gerealiseerd. Ook is er een zoneringskaart (fig. 3.1.) waarop drie zones te herkennen zijn: een natuurzone, recreatiezone en multifunctionele zone. Dit geeft aan waar de nadruk ligt wat betreft ontwikkelingsmogelijkheden. De ontwerpprincipes en zoneringskaart kunnen worden gezien als de kaders voor gebiedsontwikkeling en initiatieven. **N.B. De voorgestelde titels van de zoneringskaart en de koppeling met de ontwerpprincipes zijn nog in ontwikkeling. Dit wordt in de 100% versie verder uitgewerkt. De functies en begrenzing van de zones zijn wel definitief.**

- Natuurzone:** in deze zone ligt de nadruk op natuur en rust. Hier werken we aan procesnatuur, waar ruimte is voor recreatievormen met een lage impact zoals wandelen, sporten of paardenmennemen op de daarvoor bestemde paden.

In deze zone zijn alle in deze hoofdstuk omschreven ontwerpprincipes van toepassing.
- Recreatiezone:** in de zones direct ten noorden en zuiden van de natuurkern ligt focus op recreatieve- en/of maatschappelijke bedrijvigheid met een bijdrage aan natuurwaarden. Hier wordt gezocht naar landschappelijke inpassing van de natuurzone richting de woonkernen van Heesch en Nistelrode.
- Multifunctionele zone:** in de zones aan de randen van het gebied, zoals langs de Berghemseweg en de Kortdreef, gelden aanvullende beleidsprincipes. Maatwerk is van belang, rekening houdend met de ambities om dorpsranden beter te verbinden met de natuurzone, industriële bedrijvigheid uit te faseren en overgangen tussen wonen, recreatie en natuur landschappelijk in te passen.



Figuur 3.1. Zoneringskaart de Hooge Vorssel

Hierna worden de vijf kernwaarden en bijbehorende ontwerpprincipes besproken.

²⁰ De kernwaarden, ontwerpprincipes en zoneringskaart zijn opgesteld vanuit de verschillende gesprekken van de gemeente, de gebiedsateliers en in samenwerking met het Living Lab.

3.1. De Hooge Vorssel is een biodivers en klimaatbestendig gebied.

De ambitie is om een biodivers en klimaatbestendig gebied te hebben. Er leeft en groeit een verscheidenheid aan soorten van flora en fauna binnen het gebied. Natuur en recreatie gaan op een gebalanceerde manier hand in hand en versterken elkaar. Ook is het gebied bestand tegen het veranderende klimaat. De Hooge Vorssel lijdt onder de droogte van de afgelopen jaren, de droogte zal de komende jaren alleen maar toenemen door klimaatverandering. Om een klimaatbestendig en biodivers gebied te waarborgen worden de volgende ontwerpprincipes gesteld aan nieuwe initiatieven:

- Bepanting moet klimaatadaptief zijn en bijdragen aan het tegengaan van verdroging. De aanplant van soorten die passen in het plaatselijke ecosysteem wordt actief gestimuleerd.
- Initiatieven verstoren de vrije doorloop van flora en fauna niet.
- Nieuwe initiatieven hebben een positieve bijdrage aan de biodiversiteit in het gebied.
- Initiatieven mogen de kwetsbare natuur in de natuurzone niet verslechteren.
- Om de natuur binnen de Hooge Vorssel in stand te houden is het van belang dat de activiteiten binnen de Hooge Vorssel op zowel publieke als particuliere grond zo min mogelijk negatieve impact hebben op de ecologie, natuur en waterhuishouding. Hier zijn de eigenaren zelf verantwoordelijk voor.
- Initiatieven waar permanente bebouwing wordt toegevoegd zijn klimaatadaptief, biobased, circulair en natuurinclusief.
- Uitgangspunt bij nieuwe initiatieven is zo min mogelijk verharding. Al het water dat valt moet worden opgeslagen of geïnfiltrerd in de bodem

3.2. De Hooge Vorssel is een geohydrologische schat

De stijlrandbreuk loopt dwars door de Hooge Vorssel heen en zorgt hierbij voor haar eigen unieke natuurverschijnselen. Voorbeelden zijn de hoogteverschillen en de wijstgronden. De Peelrandbreuk en haar eigen unieke verschijnselen worden niet tot weinig benadrukt in het gebied. De ambitie is om dit verder te versterken in het gebied. De Peelrandbreuk moet zichtbaar worden en het unieke landschap moet hierbij worden versterkt. Om een gebied te zijn waarin de hydrologie weer wordt hersteld worden de volgende ontwerpprincipes gesteld aan nieuwe initiatieven:

- Het is een ambitie om de Peelrandbreukzone verder te herstellen. Initiatieven mogen het toekomstige herstel van de breuken niet in de weg zitten.
- Het gebied verdroogt en de grondwaterstanden moeten omhoog. Initiatieven dienen waar mogelijk een positief effect te hebben op de grondwaterstanden. en het watervasthoudend vermogen van de ondergrond.

3.3. De Hooge Vorssel heeft een waardevol verborgen verleden

De Hooge Vorssel heeft een waardevol en interessant verleden. Een oud militair vliegveld, het kerkepad, grafheuvels en meer. Deze elementen willen we beschermen en behouden. Veel elementen zijn niet of nauwelijks zichtbaar in het gebied. De ambitie is om deze zichtbaarheid te vergroten. Dit biedt ook mogelijkheden het gebied educatief in te zetten. Het ontwerpprincipe wat hierbij hoort is dan ook als volgt:

- Initiatieven doen geen afbreuk aan cultuurhistorische elementen. Waar mogelijk dragen ze bij aan behoud, herstel, bescherming en zichtbaarheid van cultuurhistorische elementen.

3.4. De Hooge Vorssel is een kwalitatief goed natuurgebied voor multifunctioneel gebruik en recreatie

De Hooge Vorssel is onderdeel van natuurgebied De Maashorst. In de visie voor De Maashorst geldt de kern van De Maashorst als natuurkern, bedoeld voor rust en stilte. Binnen de gebiedsvisie Maashorst wordt de Hooge Vorssel aangeduid als natuurschil van De Maashorst. Dit houdt in dat recreatie belangrijk is binnen

de Hooge Vorssel om de kwetsbare natuurkern van De Maashorst te ontlasten. De Hooge Vorssel heeft ook haar eigen natuurwaarden en recreatie voortkomend uit natuurbeleving. De ambitie is dat de Hooge Vorssel een kwalitatief goed natuurgebied is voor multifunctioneel gebruik en recreatie. De Hooge Vorssel wordt nu al intensief gebruikt door sportclubjes, menbers, fietsers en wandelaars, etc. Het doel is dook in de toekomst mogelijk blijft. Recreatie moet in balans zijn met de natuur. Daarom zijn de volgende ontwerpprincipes van toepassing:

- Initiatieven passen bij de zone waar ze in liggen. Natuur in de natuurzone en mogelijkheden voor recreatie, horeca en wonen in de recreatie en multifunctionele zone.
- Uitbreiding van, of nieuwe recreatieve en maatschappelijke bedrijvigheid versterkt het gevarieerde aanbod in het gebied.
- Er wordt geen nieuwe industriële bedrijvigheid toegevoegd aan het gebied. Bestaande niet-recreatieve of maatschappelijke bedrijvigheid kan niet uitbreiden en wordt bij voorkeur verplaatst uit het gebied.
- Bouwoppervlakte in het gebied mag niet toenemen. Dit houdt in dat er alleen in het gebied kan worden gebouwd wanneer er andere bebouwing wordt weg gehaald. Hierbij geldt een uitzondering voor het gebied dat in de eerder vastgestelde visie bebouwingsconcentraties is aangeduid als mogelijke uitbreiding voor Heesch.

3.5. De Hooge Vorssel is een bereikbaar en veilig gebied voor iedereen

De Hooge Vorssel wordt door veel mensen gebruikt. Het is daarom belangrijk dat het gebied voor iedereen toegankelijk is en blijft. Dit kan echter niet overal. Het gebied rond het Bomenpark blijft voor iedereen toegankelijk. In de natuurzone in het midden gedeelte is dit niet gewenst. Om te zorgen dat de Hooge Vorssel een bereikbaar en veilig gebied voor iedereen is worden de volgende ontwerpprincipes gesteld aan nieuwe initiatieven:

- De Hooge Vorssel is in grote delen voor iedereen toegankelijk. Dit geldt met name rondom het Bomenpark. Toegankelijkheid voor fietsers en wandelaars is een prioriteit.
- De druk van nieuwe initiatieven op de parkeermogelijkheid en bereikbaarheid is aangetoond zo laag mogelijk. Nieuwe initiatieven realiseren parkeren bij het eigen initiatief.

4. Realiseren van het toekomstbeeld

De ontwerpprincipes en zoneringskaart geven toekomstige én huidige initiatieven van bezoekers, omwonenden, ontwikkelaars en overheden richtlijnen. Door het volgen van deze richtlijnen wordt positief bijgedragen aan de toekomstvisie (vijf kernwaarden) voor de Hooge Vorssel. Dit hoofdstuk gaat in op potentiële ruimtelijke maatregelen die genomen kunnen worden om dit te bereiken. De maatregelen zijn gecategoriseerd bij de kernwaarde waar deze het grootste positieve effect op heeft. Sommige maatregelen dienen meerdere kernwaarden.

4.1. De Hooge Vorssel is een biodivers en klimaatbestendig gebied

De maatregelen in dit hoofdstuk hebben een positief effect op de biodiversiteit, robuustheid van de natuur en klimaatadaptatie. Ze verminderen de bedreiging van droogte, stikstof en recreatie. Er kan worden gedacht aan de volgende maatregelen:

- De breuk die door het gebied loopt verdeelt het gebied in een lager en hoger gelegen deel (figuur 4.1). Voor beide delen zijn er andere potentiële maatregelen.
- Het westelijke deel van de Hooge Vorssel is lagergelegen. Het landschap bestaat uit bos en stukken heide. Om de natuurkwaliteiten te versterken kan in dit deel de heide verder worden uitgebreid. In dit nattere, lagergelegen deel liggen daarnaast kansen voor het ontwikkelen van bloemrijke graslanden.
- Het oostelijke deel (hoger gelegen) bestaat uit veel naaldbos. Dit deel leent zich voor gedeeltelijke verjonging van het bos en diversifiëring van boomsoorten. Er kan meer loof worden toegevoegd. Deze ingrepen ondersteunen de transitie naar een divers en robuust systeem. Dit systeem is beter bestand tegen het veranderende klimaat. De diversifiëring van het bos moet gefaseerd uitgevoerd worden zodat jonge (loof)bomen de tijd krijgen om te wortelen. Daarnaast blijven ecosystemendiensten van oudere bomen hiermee behouden.



Figuur 4.1. Natuurkern; het hart van de Hooge Vorssel

- Het herkenbaar en zichtbaar maken van de cultuurhistorische landschappen door begrazing van schapen op de heidegronden.
- Creëren van afgesloten rustgebieden waar het wild zich kan terugtrekken.
- Natuurlijke processen in het bosbeheer om biodiversiteit en klimaatadaptatie te bevorderen. Dit zorgt voor diversiteit in soorten en groeistadia.
- Het benadrukken en beschermen van de natuurzone.
- Beperken van uitbreiding gebouwde omgeving, met uitzondering van het aangewezen gebied langs de Kortdreef conform de visie Bebouwingsconcentratie.
- Herontwikkeling van het Arboretum in samenwerking met Staatsbosbeheer. Hiermee de koppelkansen te pakken op het gebied van educatie, recreatie en landschappelijke inpassing.

Belangrijke partners voor het uitwerken en toepassen van de kernwaarde *De Hooge Vorssel is een biodivers en klimaatbestendig gebied* zijn IVN Natuureducatie, Staatsbosbeheer, de gemeente Bernheze, de Provincie Noord-Brabant en Waterschap Aa en Maas.

4.2. De Hooge Vorssel is een geohydrologische schat

Één van de unieke waarden van de Hooge Vorssel is de ligging van de Peelrandbreukzone in het gebied. Zoals in voorgaande hoofdstukken omschreven speelt dit verschijnsel een belangrijke rol in de thema's waterhuishouding, natuurontwikkeling én cultuurhistorie. De voorgestelde maatregelen in hoofdstuk 4.1. dragen bij aan zichtbaarheid en eventueel herstel van de Peelrandbreukzone. Door de lage grondwaterstand in het gebied is het lastig om de unieke verschijnselen van een Peelrandbreukzone zichtbaar te maken. Het Waterschap wil het grondwater in de Hooge Vorssel met 30cm verhogen. Ingrepen die hiervoor gepleegd kunnen worden, zijn;

- Verminderen van (grond)wateronttrekking in het gebied;
- Verondiepen van watergangen;
- Vergroten van infiltratie regenwater

Het is van belang dat er onderzoek wordt gedaan naar het herstellen van de Peelrandbreukzone. Het herstellen van de breuk heeft een positief effect op de waterhuishouding en het natuursysteem. Meer kennis van de werking van de peelrandbreukzone in de Hooge Vorssel is van belang. Er liggen kansen om de historische en natuurlijke effecten van een breukzone zichtbaarder maken voor gebruikers van het gebied.

Belangrijke partners voor het uitwerken en toepassen van de kernwaarde *De Hooge Vorssel is een geohydrologische schat* zijn het Waterschap Aa en Maas, de gemeente Bernheze, Provincie Noord-Brabant en Geopark Peelhorst en Maasvallei.

4.3. De Hooge Vorssel heeft een waardevol verborgen verleden

Er is veel cultuurhistorie in de Hooge Vorssel, echter is dit niet altijd goed zichtbaar. Om de cultuurhistorische elementen zichtbaarder te maken kan gedacht worden aan de volgende maatregelen:

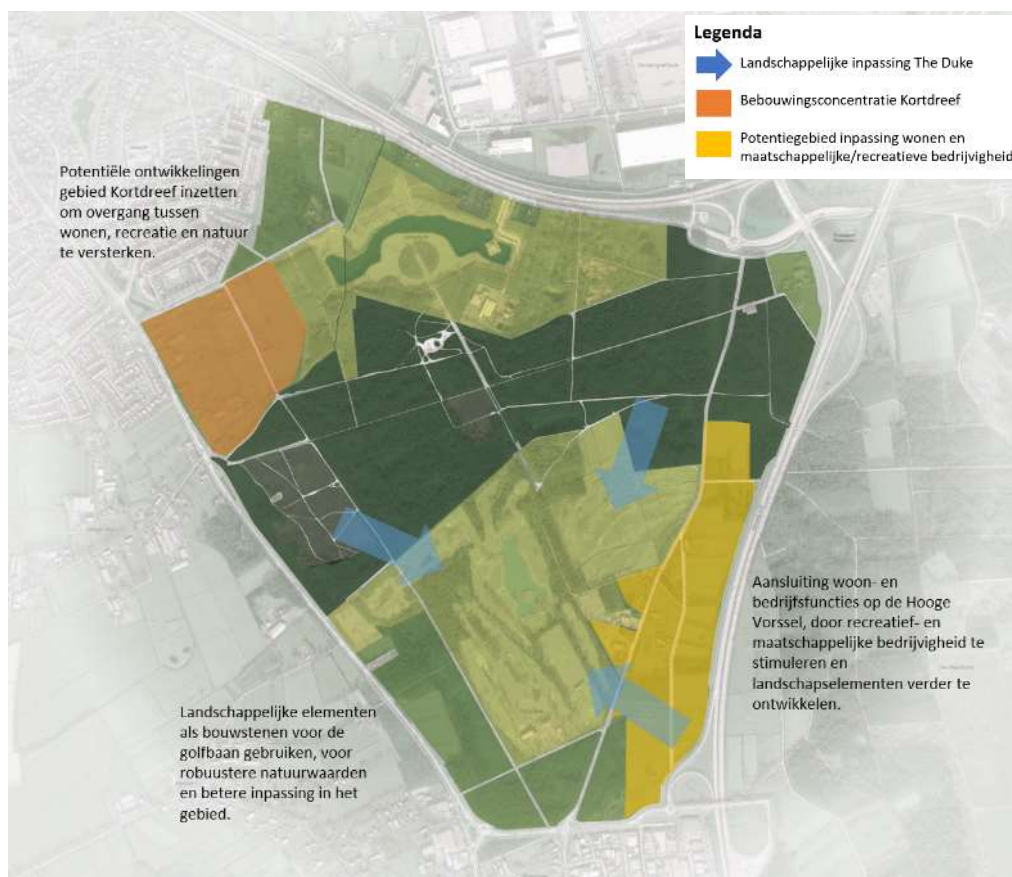
- Erfgoedroute door het gebied ontwikkelen (en ontsluiten van informatie) waarmee educatie over het gebied een impuls krijgt.
- Cultuurhistorische elementen zichtbaarder maken, zoals het tijdelijk vliegveld B.08.
- Het fijnmazige onverharde netwerk aan laten sluiten op een aantal cultuurhistorische elementen.
- Verbeterd beheer.

Belangrijke partners voor het uitwerken en toepassen van de kernwaarde *De Hooge Vorssel heeft een waardevol verborgen verleden* zijn de gemeente Bernheze, Geopark Peelhorst en Maasvallei, De Maashorst, heemkundekringen en de lokale ondernemers en initiatiefnemers.

4.4. De Hooge Vorssel is een kwalitatief goed natuurgebied voor multifunctioneel gebruik en recreatie

De Hooge Vorssel wordt multifunctioneel gebruikt. Het doel is dat dit in de toekomst ook mogelijk is. Hiervoor dient er een goede balans gevonden te worden tussen natuur en recreatie. Daarnaast liggen er kansen om gebieden binnen de Hooge Vorssel beter met elkaar te verbinden. Figuur 4.2 toont op een kaart waar de maatregelen plaats kunnen vinden. De onderstaande potentiële maatregelen geven uitleg over deze kaart:

- In hoofdstuk 4.1 is beschreven dat de Hooge Vorssel bestaat uit een hoger en lager gelegen deel. Vanuit de historie, ondergrond en waterbeschikbaarheid komen hier 2 verschillende soorten natuur voor. Het heidelandschap in het westelijke deel en het loofbos in het oostelijke deel. Deze landschappen zijn nu deels terug te vinden in de natuurzone (het midden van het gebied). Echter zijn door menselijk ingrijpen en de ontwikkelingen in het gebied de natuurlijke soorten niet meer aanwezig. Er zijn kansen om dit landschap terug te brengen in het gehele gebied. Hiervoor kunnen landschapselementen door het hele gebied worden teruggebracht. Een maatregel zou zijn om de golfbaan, het Bomenpark en de vakantieparken in te richten met de natuurlijke landschappelijke kenmerken. Delen van de golfbaan, het Bomenpark en vakantieparken die in het westelijk deel liggen worden ingericht als heide gebied, delen in het oostelijk deel als loofbos. Hiermee creëren we verbinding tussen de verschillende delen van de Hooge Vorssel. Daarnaast wordt vanuit het principe water en bodem sturend de juiste beplanting op de juiste plek geplaatst.
- De natuur in het zuidwestelijke gebied staat (voor recreanten) niet volledig in verbinding met het noordelijke deel, omdat het deels doorsneden wordt door golfbaan The Duke. Er ligt een kans om grond van The Duke bij het kerkepad terug te geven aan de natuur en op een andere plek natuur om te vormen naar golfbaan. Hierdoor zijn gebieden beter met elkaar verbonden. Hiervoor moet echter eerst onderzoek worden gedaan naar voor- en nadelen en mogelijkheden van de ruil voor alle partijen.
- De dorpsrand van Heesch kan verder worden ontwikkeld. De percelen tussen het coulisselandschap en het Bomenpark kunnen worden ingezet als overgang tussen wonen en natuur. Het gebied nabij de Kortdreef is opgenomen in de woonvisie en in de visie Bebouwingsconcentratie. Hier liggen kansen om het kleinschalige landschap terug te brengen in combinatie met woningbouw.
- Het gebied aan de westelijke bovenrand van de Hooge Vorssel is kansrijk om een open doorgang naar de natuurkern en de recreatieve zone van het Bomenpark te vinden.
- Het oostelijke deel van de Hooge Vorssel bestaat uit een aantal bedrijven, weilanden en natuurcompensatieveldjes (recent gecreëerde natuur). Dit stuk leent zich voor verdere ontwikkeling van bestaand coulisselandschap. In dit gebied is volgens de kernwaarden van de Hooge Vorssel industriële bedrijvigheid niet (meer) wenselijk. Wel is er ruimte voor recreatieve en/of maatschappelijke initiatieven die bijdragen aan de kwaliteit van het gebied.



Figuur 4.2. De Hooge Vorssel als multifunctioneel gebied

Om het gebied optimaal te benutten als kwalitatief natuurgebied met ruimte voor multifunctioneel gebruik en recreatie kan gedacht worden aan de volgende maatregelen:

- Gemeentelijke milieustraat uit het gebied verplaatsen.
- Het op termijn helpen verplaatsen van bedrijven die niet bij toekomstbeeld van het gebied passen
- Natuur inclusief beleefpad aanleggen waarin geïnformeerd wordt over de cultuurhistorie, de peelrandbreukzone, archeologie, flora en fauna en wijstgebieden.
- Verbeterde signalering van wandel- en fietspaden tussen de Hooge Vorssel en De Maashorst.
- Verder openstellen van het gebied door hekken te verwijderen;
- Het hondenlosloopgebied duidelijker markeren door gebruik te maken van natuurlijke afscheidingen (hagen).
- De bedrijfslocatie naast het Bomenpark is kansrijk om te her ontwikkelen en te verbinden met het Bomenpark.
- Er zijn kansen om de bestaande voorzieningen verder te ontwikkelen. Een voorbeeld hiervan is de horecavoorzieningen van de Duke bekender en toegankelijker maken voor een breed publiek.
- Onderzoeken op welke wijze er rond de Kortdreef een verdichting van woonpercelen kan plaatsvinden in combinatie met het realiseren van de landschappelijke kwaliteiten van het coulissegebied.

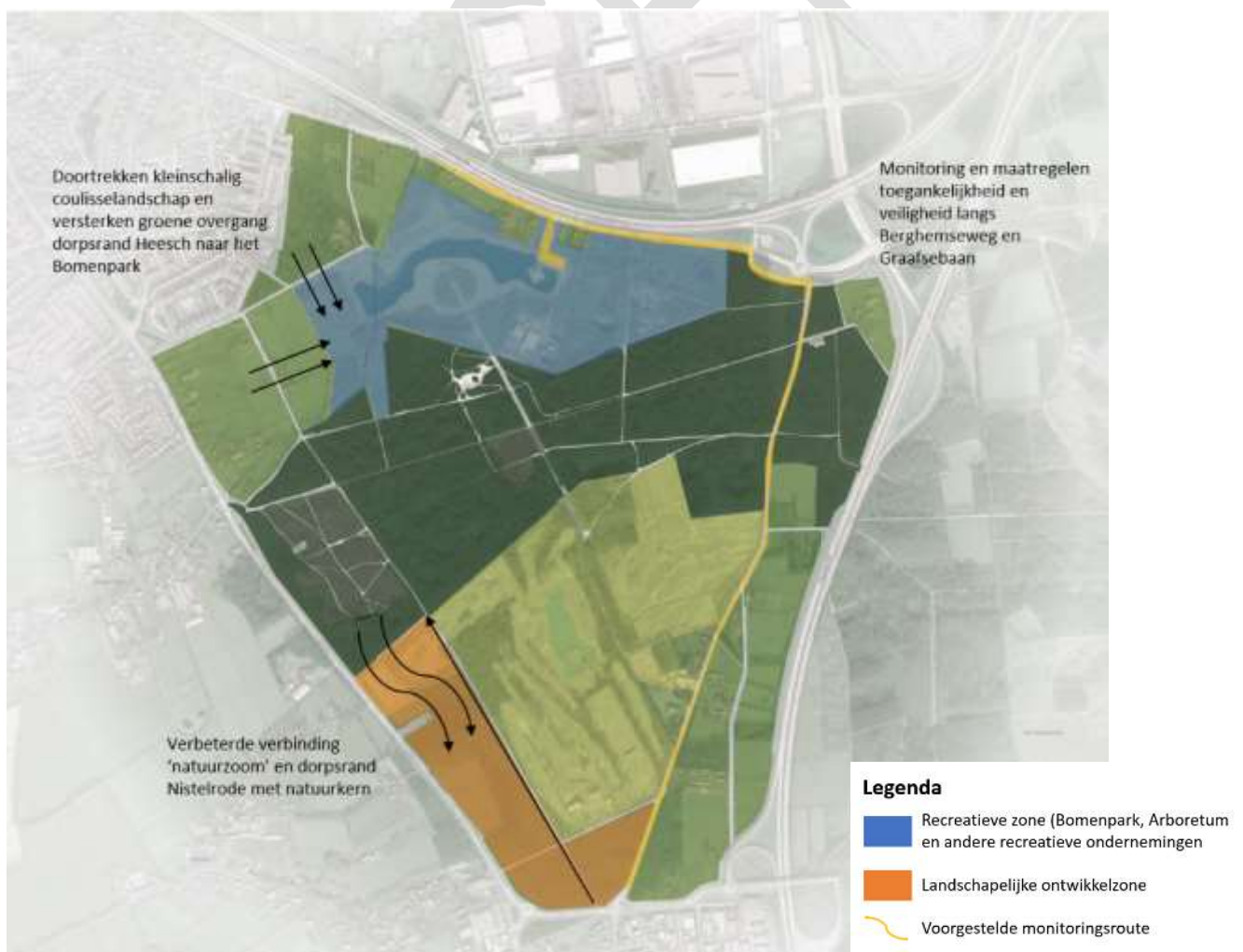
Belangrijke partners voor het uitwerken en toepassen van de kernwaarde *De Hooge Vorssel is een kwalitatief natuurgebied voor multifunctioneel gebruik en recreatie* zijn de gemeente Bernheze en de lokale ondernemers en initiatiefnemers.

4.5. De Hooge Vorssel is een bereikbaar en veilig gebied voor iedereen

Het is van belang dat de Hooge Vorssel een bereikbaar en veilig gebied voor iedereen is. De potentiële maatregelen die hieraan bijdragen zijn:

- Het verbeteren van de toegang voor wandelaars vanuit Heesch en Nistelrode
- Het verleggen van het bestaande fietspad naar het noorden zodat deze niet meer door de natuurkern loopt.
- Bij herinrichting van de Graafsebaan (plan van de gemeente Bernheze) de bereikbaarheid voor fietsers verbeteren en de toegang tot het Bomenpark veiliger maken.
- Een onderzoek naar het verkeerssluw maken van de Berghemseweg
- Extra toegangspoort maken naar het gebied inclusief een parkeerplaats. Bijvoorbeeld bij de op- en afrit aan de oostkant van de A50 in Nistelrode.
- Het verkennen van de mogelijkheden om een nieuwe entree tot natuurgebied De Maashorst te ontwikkelen ter hoogte van de Noorderbaan Nistelrode.
- Fiets- en wandelpaden combineren met cultuurhistorische elementen. (zie hiervoor ook maatregelen bij cultuurhistorie, hoofdstuk 4.4.).
- Een onderzoek doen naar verkeersoverlast en -veiligheid in het gebied. Op basis hiervan mogelijke maatregelen nemen.

Belangrijke partners voor het uitwerken en toepassen van de kernwaarde *De Hooge Vorssel is een bereikbaar en veilig gebied voor iedereen* zijn de gemeente Bernheze en de Provincie Noord-Brabant.



Figuur 4.3. Uitloopgebied de Hooge Vorssel

5. Proces en verantwoordelijkheden

Hoofdstuk 5 is nog in ontwikkeling. In de 100% versie van de visie wordt dit hoofdstuk verder uitgewerkt.

5.1. Verantwoordelijkheden

We werken steeds meer vanuit en met het gebied. Het doel gedurende het hele proces is geweest om het initiatief van onderop te stimuleren en hier kaders aan mee te geven door middel van heldere kernwaarden en ontwerpprincipes. Hierin is de gemeente kaderstellend en biedt zij ruimte en ondersteuning aan initiatieven vanuit het gebied en de samenleving. Het Living Lab kan hierin helpen en ondersteunen.

De rol van burgers

Alleen samen kunnen we ervoor zorgen dat de Hooge Vorssel zich blijft ontwikkelen richting haar kernwaarden. Iedereen die woont, werkt en recreëert in de Hooge Vorssel wordt gestimuleerd om bij te dragen aan het gebied. Dit kan door het opzetten van initiatieven, te streven naar het behoudt van bepaalde elementen of door kennis te delen in bijvoorbeeld het Living Lab.

De rol en verantwoordelijkheid van de gemeente

De gemeente is het bevoegd gezag in het gebied en zorgt voor handhaving van beleid. Tegelijkertijd vraagt het “van onderop” werken als voor deze visie een andere houding van de gemeente (maar ook het waterschap, de provincie en het Rijk). Het bevoegd gezag dient meer een faciliterende rol aan te nemen en treedt op als samenwerkingspartner. In plaats van het vervullen van een controlerende rol denkt de gemeente actief mee in het mogelijk maken van initiatieven. Samen maken we het gebied.

De rol van het Living Lab

Gedurende het gehele proces heeft het Living Lab als groep en als actieve onderzoek omgeving een betrokken rol gehad in het tot stand komen van de visie. Maar ook na afronding van de visiefase blijft het Living Lab actief. Er wordt met initiatiefnemers gesprek gevoerd over hun plannen voor de Hooge Vorssel en of deze passen bij de ontwerpprincipes en visie voor het gebied. Het Living Lab zal hierover ook het bevoegde gezag adviseren, het uiteindelijke besluit blijft echter bij het bevoegde gezag. Iedereen kan deelnemen aan het Living Lab. Dit is aan het Living Lab om zelf te organiseren.

5.2. Procedure bij nieuwe initiatieven en opgaven

Wanneer een nieuwe opgave zich aandient of een initiatiefnemer zich meldt worden de afwegingen als volgt gemaakt:

- Toetsen van het initiatief aan de vijf kernwaarden en bijbehorende ontwerpprincipes. Wanneer er niet aan een ontwerpprincipe wordt voldaan brengt de gemeente hier een heldere afweging en advies bij over uit.

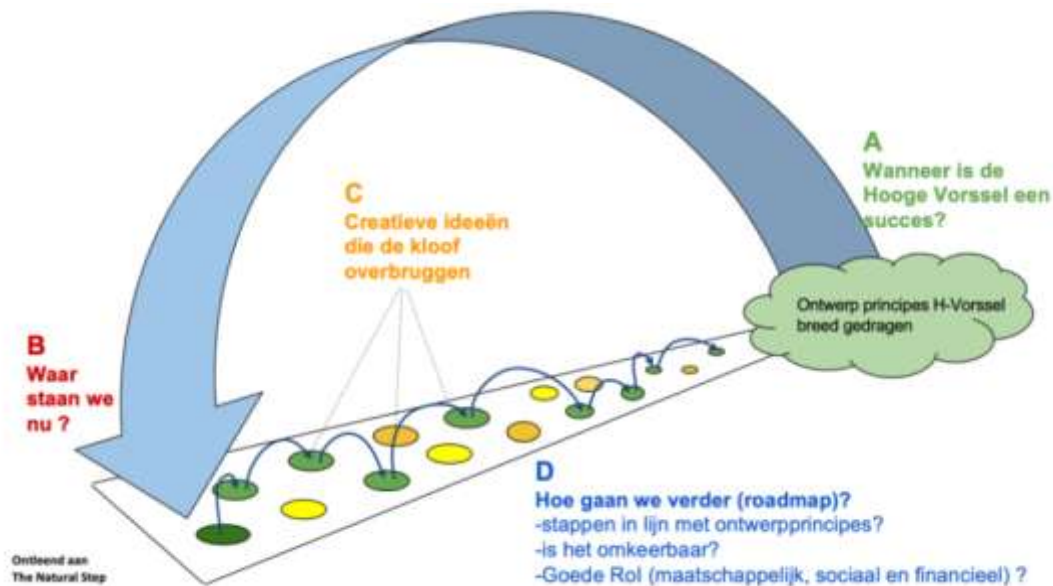
5.3. Vervolproces

Deze gebiedsvisie is slechts het begin voor de verdere ontwikkeling van het gebied. De richting waar we naartoe te werken is duidelijk. Het is nu tijd om verder aan het gebied te bouwen. Hiervoor is het noodzakelijk om een uitvoeringsprogramma op te gaan stellen. In hoofdstuk 4 is hier een aanzet voor gedaan. Om de visie tot uitvoering te brengen is het in ieder geval van belang dat de volgende zaken na vaststelling worden opgepakt:

- Duidelijkheid over de grondruil tussen de gemeente en Staatsbosbeheer.
- Juridische borging van de ambities en ontwerpprincipes uit de visie in het omgevingsplan. Hiermee zorgen we ervoor dat de regels bindend zijn voor zowel gemeente als initiatiefnemers

Bijlage 1. Uitgebreid proces en participatie

Om te komen tot een gebiedsvisie voor de Hooge Vorssel is gewerkt in 4 stappen, zoals aangegeven in figuur X.1.. Het doel van de opzet van deze ABCD-methode is om via een bottom-up participatieproces te komen tot 5 pijlers waar ontwerpprincipes aan zijn verbonden. Ook was de ambitie om een samenwerking op te zetten die op de lange termijn de pijlers voor het gebied waarborgt.



Figuur X.1. ABCD-methode

De stappen in de ABCD-methode zijn als volgt uitgewerkt:

A: Wanneer is de Hooge Vorssel een succes? Via startgesprekken met o.a. stakeholders, gemeente en inhoudelijke experts zijn de ambities die leven voor het gebied in kaart gebracht. Deze lopen van grondwaterstand en natuurkwaliteit tot recreatievoorzieningen en toegankelijkheid en helpen allemaal bij het begrijpen van wat er nodig is om van het gebied een “succes” te maken. Deze stap werd door middel van een tour door het gebied, een stakeholderbijeenkomst en het opstellen van een SWOT vertaald naar:

B: Waar staan we nu? Door in beeld te brengen wat er speelt in de Hooge Vorssel in 2023 en de belangrijkste waarden van het gebied zichtbaar te maken gaat de visie voor de Hooge Vorssel verder de diepte in. Hoe koppelen ambities aan waarden en doelen? Dit vormt de onderlegger voor het opstellen van ontwerpprincipes – zaken die herkend worden als een tool om te komen tot een toekomstbestendig Hooge Vorssel.

C: Creatieve ideeën die de kloof overbruggen. Er is een stand van zaken, er zijn ambities, doelen en dromen voor het gebied. Er zijn ook kaders opgesteld, via ontwerpprincipes, die nieuwe ontwikkelingen sturen om bij te dragen aan een gebied met robuust natuur en sociale/maatschappelijke voorzieningen van hoge kwaliteit. Tegelijkertijd waren er ten tijde van het proces al een aantal initiatieven voorgelegd aan de gemeente Bernheze, in sectoren zoals wonen, recreatie en energie. Door te puzzelen met ruimte, de ontwerpprincipes aan te scherpen en hypothetische én bestaande initiatieven te toetsen stellen we verwachtingen bij. Het doel van de visie is namelijk niet: zet het gebied op slot. Het doel is juist om initiatieven te voeden met ontwerpprincipes om ze te vormen naar het belang van toekomstige generaties.

D: Hoe gaan we verder? Toekomstbestendig is het sleutelwoord. Hoe worden ontwerpprincipes toegepast, hoe worden toekomstige initiatieven begeleid in het omdenken en hoe werken stakeholders samen om de Hooge Vorssel tot een succes te maken? Deze gebiedsvisie maakt duidelijk waar naartoe wordt gewerkt in

de Hooge Vorssel, welke pijlers centraal staan (4) en vormt een houvast voor gemeente en initiatiefnemers in waard creatie in het gebied.

Participatieproces

Door middel van een '**Living Lab**' is het gebiedsproces van de Hooge Vorssel een actief onderzoeksproces geweest. Dit Living Lab bestond uit personen die in en om het gebied wonen, werken en ondernemen, gekozen door betrokkenen uit het gebied. De basis van een Living Lab is dat door middel van co-creatie en actieve participatie samen wordt gepuzzeld met de mogelijkheden van het gebied.

Wijze van nominatie

Tijdens een initiële stakeholderbijeenkomst in november 2022 heeft een nominatieproces voor leden van het Living Lab plaatsgevonden. Aanwezigen konden voor de 'vacatures' bedrijven en burgers een persoon nomineren. Per vacature kon men beredenering geven voor zijn/haar keuze van nominatie, kon extra informatie gevraagd worden aan genomineerden en kon een nominatie gewijzigd worden. Door middel van een consensusbesluit werden deze leden vastgesteld.

Rol in het proces

Leden van het Living Lab hebben een actieve rol in de visieontwikkeling van de Hooge Vorssel gehad. Samen maken zij het gebied. De focus voor dit gebiedsproces was daarbij het opstellen van ontwerpprincipes en de gebiedsvisie voor de Hooge Vorssel. Maar ook na afronding en oplevering van de visie blijft het Living Lab actief en worden werksessies georganiseerd om bijvoorbeeld in gesprek te gaan met initiatiefnemers over hun plannen voor de Hooge Vorssel. Het Living Lab is ook een adviesgroep richting het bevoegd gezag, in dit geval de gemeente Bernheze.

De verschillende bijeenkomsten

1. **Gebiedstour de Hooge Vorssel en de verschillende ondernemingen en stichtingen:** Tijdens een gebiedstour van de Hooge Vorssel worden niet alleen de zichtbare locaties van belang geoormerkt, maar ook dat wat zichtbaarder mag zijn. Zaken die voor het blote oog niet duidelijk zijn, worden hier met context beleefd. Denk bijvoorbeeld aan zichtlijnen tussen dorpskernen, die dwars door het gebied liepen. Of juist verschillende vormen van beheer en de invloeden hiervan op natuurkwaliteit en beleefbaarheid van het gebied. Wie komen hier en wat zijn de toegangsroutes? Het gebied krijgt nuance, voorkeuren voor zonering worden inzichtelijk gemaakt. Verder worden bedrijven en stichtingen van belang voor het gebied bezocht. Wat is hun plek in de bredere context en hoe zien zij de toekomst?
2. **SWOT:** Na uitgebreide inventarisatie van hoe de Hooge Vorssel er anno 2023 aan toe is en wat de ambities en wensen voor de toekomst zijn wordt dit samengebracht door het Living Lab. Een SWOT is opgesteld en aangescherpt. Input voor de SWOT werd uit verschillende gesprekken en bijeenkomsten geput en door het Living Lab werden hier op verschillende thema's kernboodschappen gehaald.
3. **Ontwerpprincipes:** De kernboodschappen die zijn geïdentificeerd worden via een lagenbenadering vertaald naar ontwerpprincipes. Eerst wordt dit gedaan voor sterktes en kansen. Daarna voor zwaktes en bedreigingen. Vervolgens worden aanvullende ontwerpprincipes geformuleerd die de overige zwaktes en bedreigingen aanpakken – dit zijn punten waar het gebied en de stakeholders van de Hooge Vorssel écht voor aan de slag zullen moeten.
4. **Puzzelen met ruimte:** Tijdens de sessie puzzelen met ruimte worden de kernboodschappen en de ontwerpprincipes getoetst met concrete voorbeelden. Hierdoor konden nuances aangebracht worden in de formulering van de ontwerpprincipes en kunnen ze praktischer worden ingezet in de toekomst.

Communicatie met bredere groep stakeholders

Bredere stakeholderbijeenkomsten

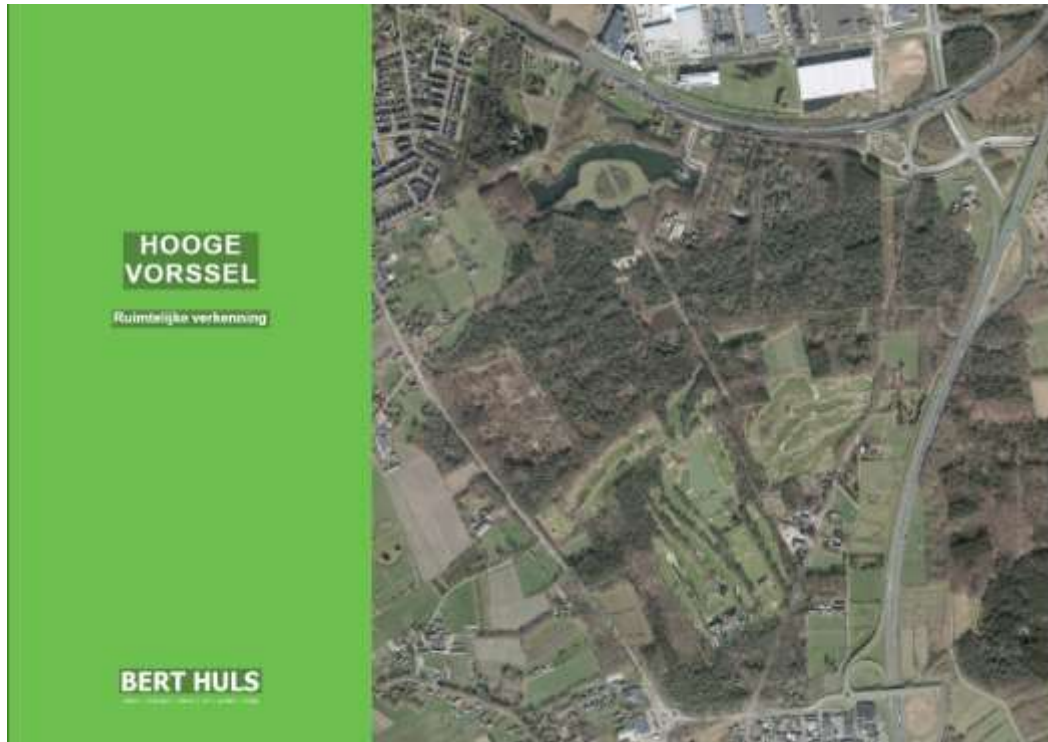
In januari en september 2023 zijn bredere stakeholderbijeenkomsten georganiseerd om enerzijds input op te halen voor de gebiedsvisie van de Hooge Vorrssel, en anderzijds te toetsen dat de conclusies die hieruit getrokken werden aansluiten bij de opgehaalde input. Tijdens de bijeenkomst in januari waren ongeveer 45 belanghebbenden aanwezig en wij zagen deze groep terug op de bijeenkomst van in september om de uitkomsten van het gebiedsproces en de concept visie te toetsen.

Website Samen.Bernheze

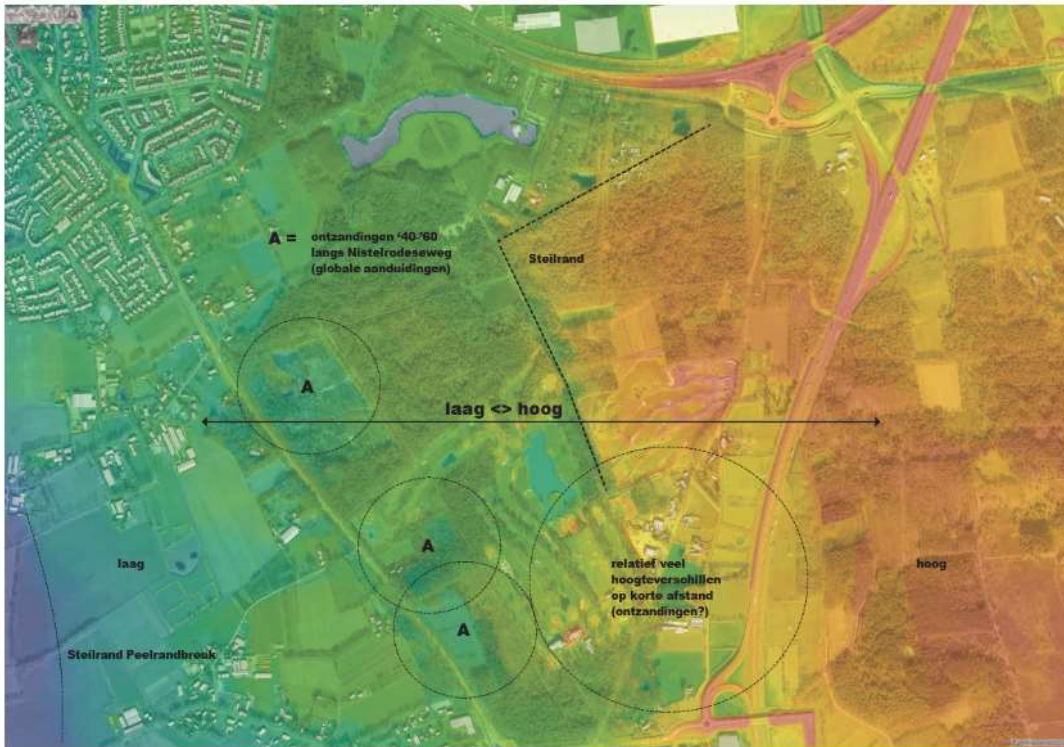
Het Living Lab heeft in verschillende stappen in het proces benadrukt dat het van belang is de bredere groep stakeholders, waaronder ondernemers, bewoners en geregelde bezoekers van de dorpskernen Heesch en Nistelrode actief moeten worden geïnformeerd over het gebiedsproces. De uitkomsten van het gebiedsproces en deze visie raakt hen direct, dus is besloten een webpagina aan te maken op de [samen.bernheze](https://www.samen.bernheze.nl) website. Hier kan de gemeente Bernheze en het Living Lab de inwonende van de gemeente en belanghebbenden informeren van het proces.

CONCEPT

Bijlage 2. Gebiedsbeeld Hooge Vorsel



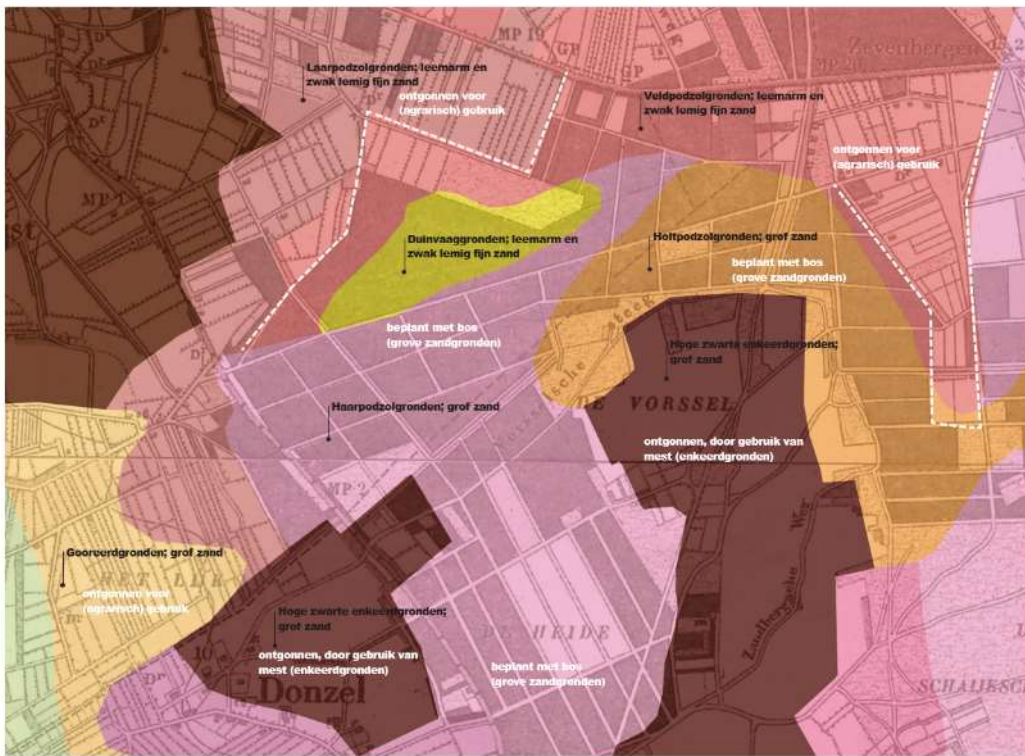
Maaiveldhoogten - wat valt op?



Herkomst kaart:
 Actueel Hoogtebestand
 Nederland (AHN)
<https://ahn.arcgisonline.nl/ahnviewer/>

8

Bodem i.r.t. het landschap van 1910



Gecombineerde kaarten:



bodemkaart



topografische kaart 1910

Herkomst kaarten:
 Bodemdata.nl
<https://bodemdata.nl/basiskaarten/>

Topotijdreis
<https://www.topotijdreis.nl/>

Geomorfologie



Grondwaterspiegel (GHG) i.r.t. maaiveldhoogte

Maaiveldhoogte

Grondwater



Laag = nat
Hoog = droog

> Maar dit is hier niet altijd zo geweest!

Breuken op de hoogtekkaart



Herkomst informatie:

<https://www.nationaalgeoregister.nl/geonetwork/opensearch?cpu=records%3E40ce14-0049-4721-9010-265a054ab73>

Het bestand is een combinatie van oudere gegevens uit lokale studies uit 2007 en recente ondergrondmodelgegevens afkomstig van TNO. De gegevens van TNO zijn een combinatie van de laatste updates van H30-De Kempen en H30-Roerdalsienk Noordwest met DGMv2.2. Er wordt hierbij een onzekerheid van 200m aan beide zijde van de breuklijn gehanteerd, omdat het regionale karteringen en modellen zijn.



Landschapsbiografie

Biografie van het landschap 1850-heden



1850



1880



1910



1940



1960



1975



1990



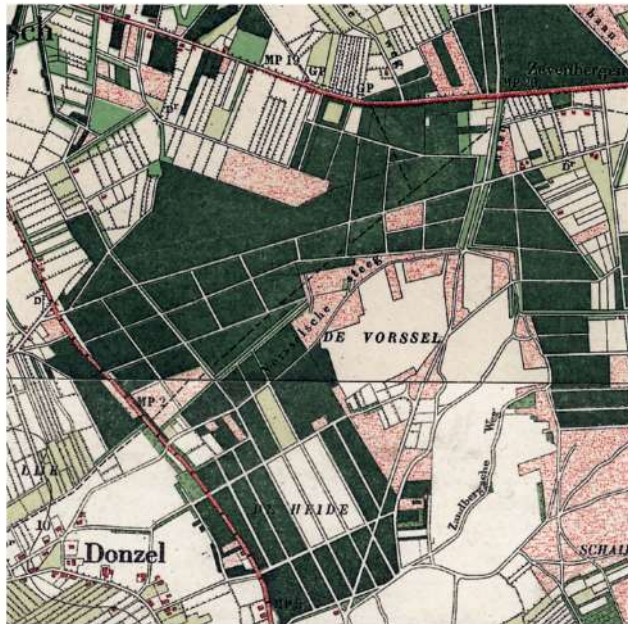
2023

Herkomst kaarten:
Topotijdreis <https://www.topotijdreis.nl/>

Conclusie landschapsbiografie

Toen

- veel landschappelijke diversiteit
- kleinschalige landschap (soorten)
- delen nog onontgonnen
- veelal beplant met bos

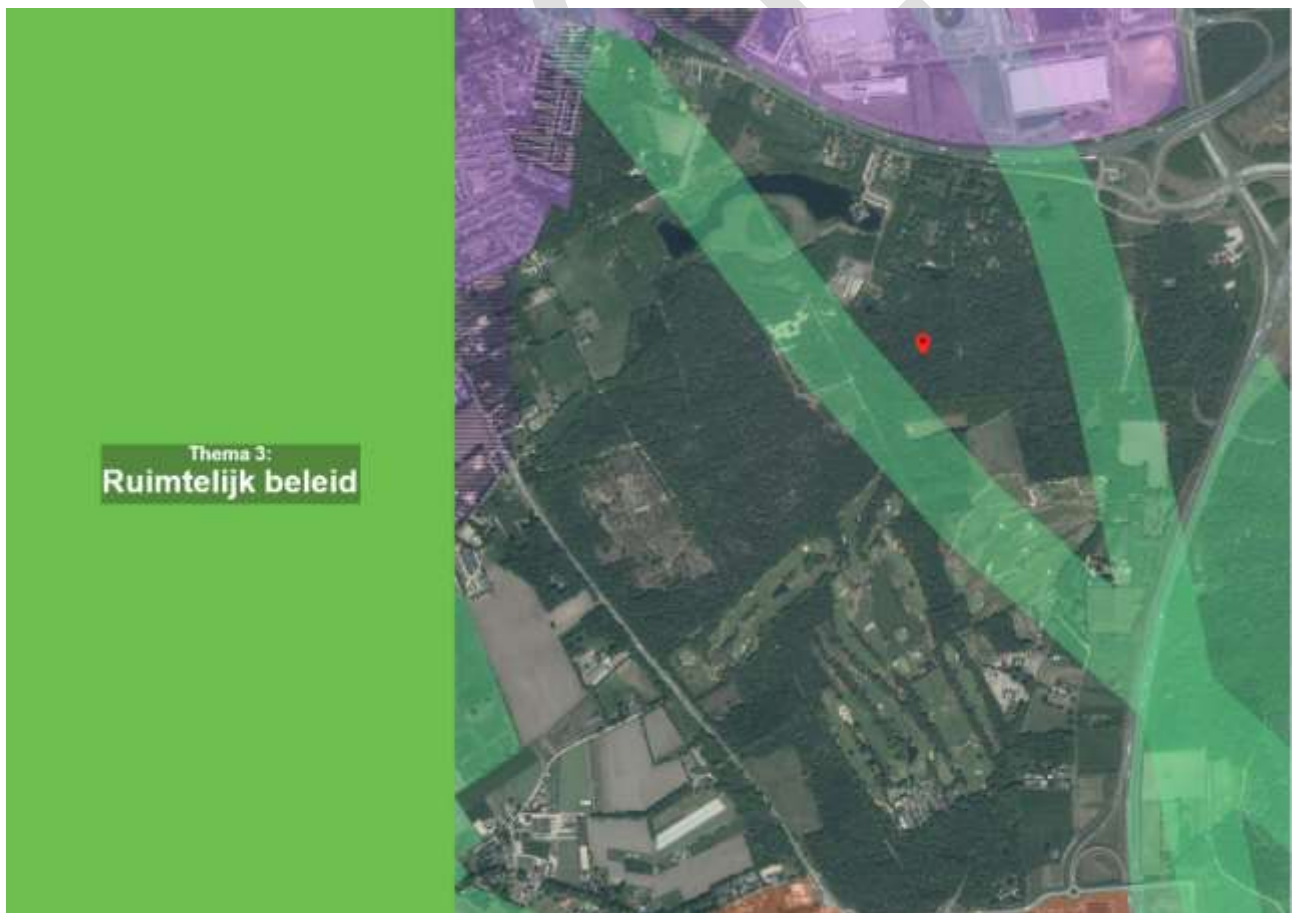
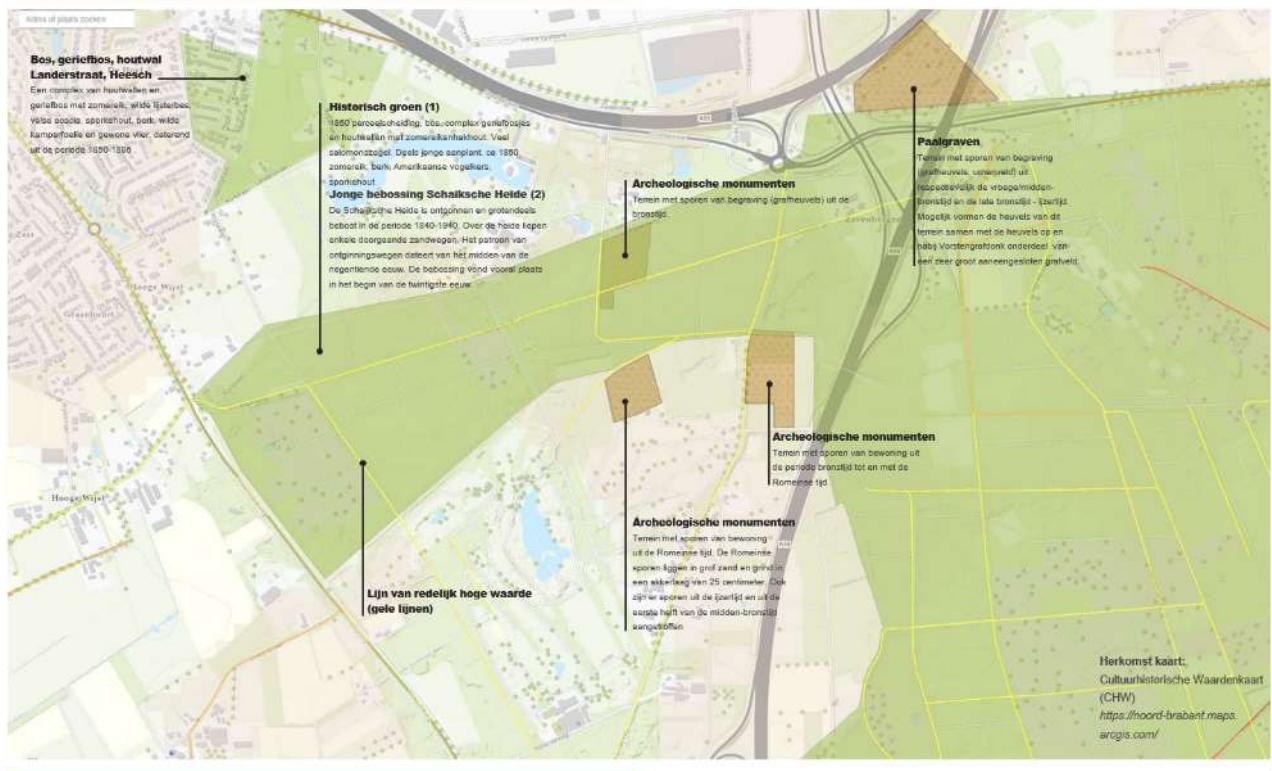


Nu

- latent nog veel kwaliteit aanwezig
- biedt veel kansen voor ruimtelijke kwaliteit
- kleinschaligheid wel deels verdwenen
- diverse functies in het bos (o.a. The Duke)



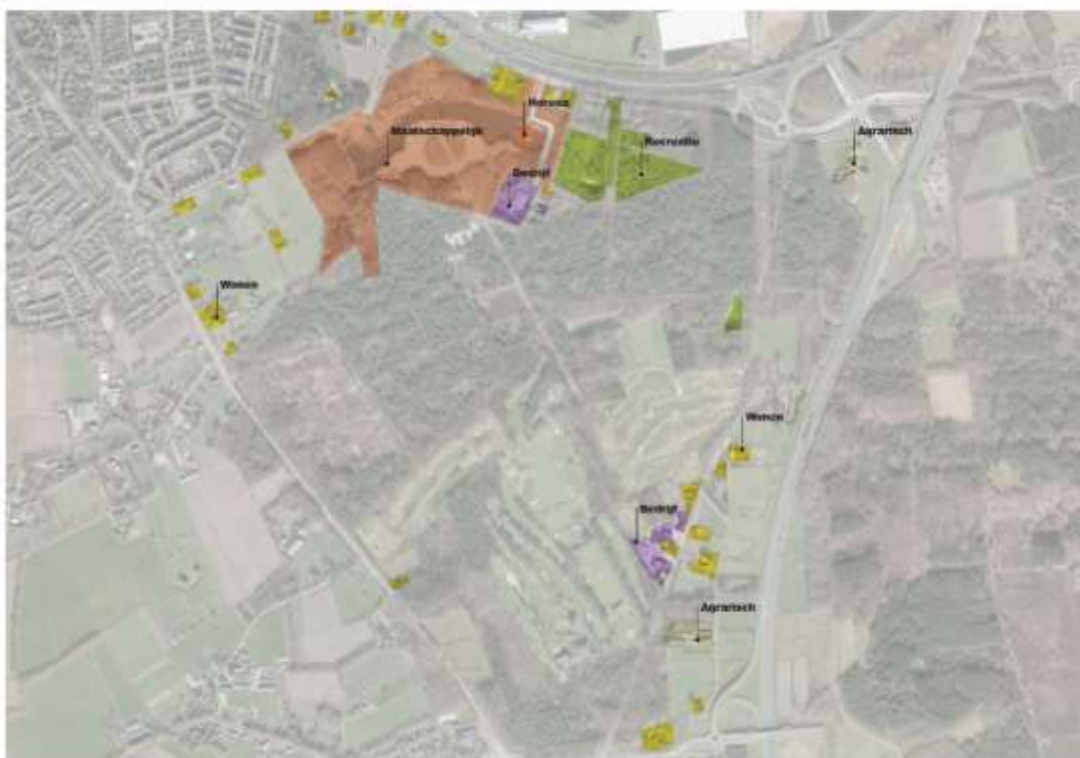
Cultuurhistorische Waardenkaart (CHW)



Enkelbestemmingen BP Buitengebied (2014)



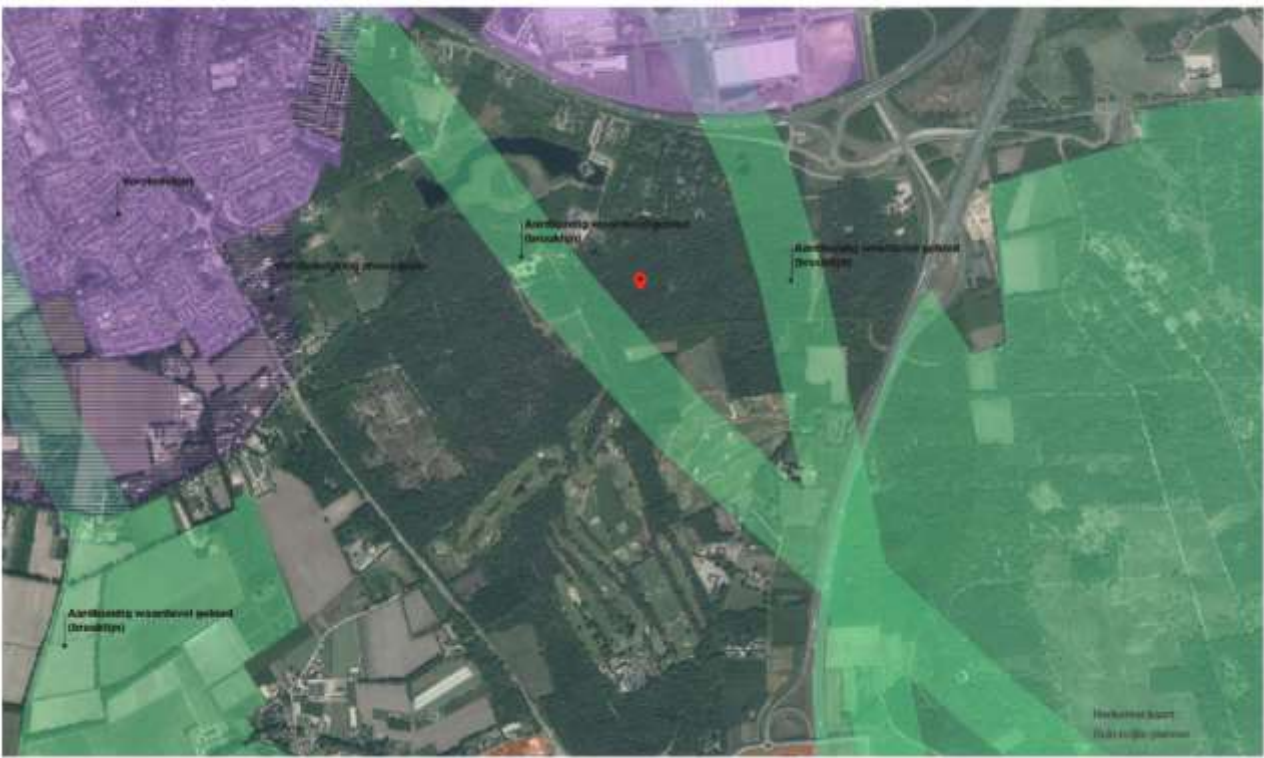
Funcieaanduidingen BP Buitengebied (2014)



Enkelbestemmingen BP Golfbaan (2014)



Interim Omgevingsverordening Noord-Brabant (stedelijke ontwikkeling)



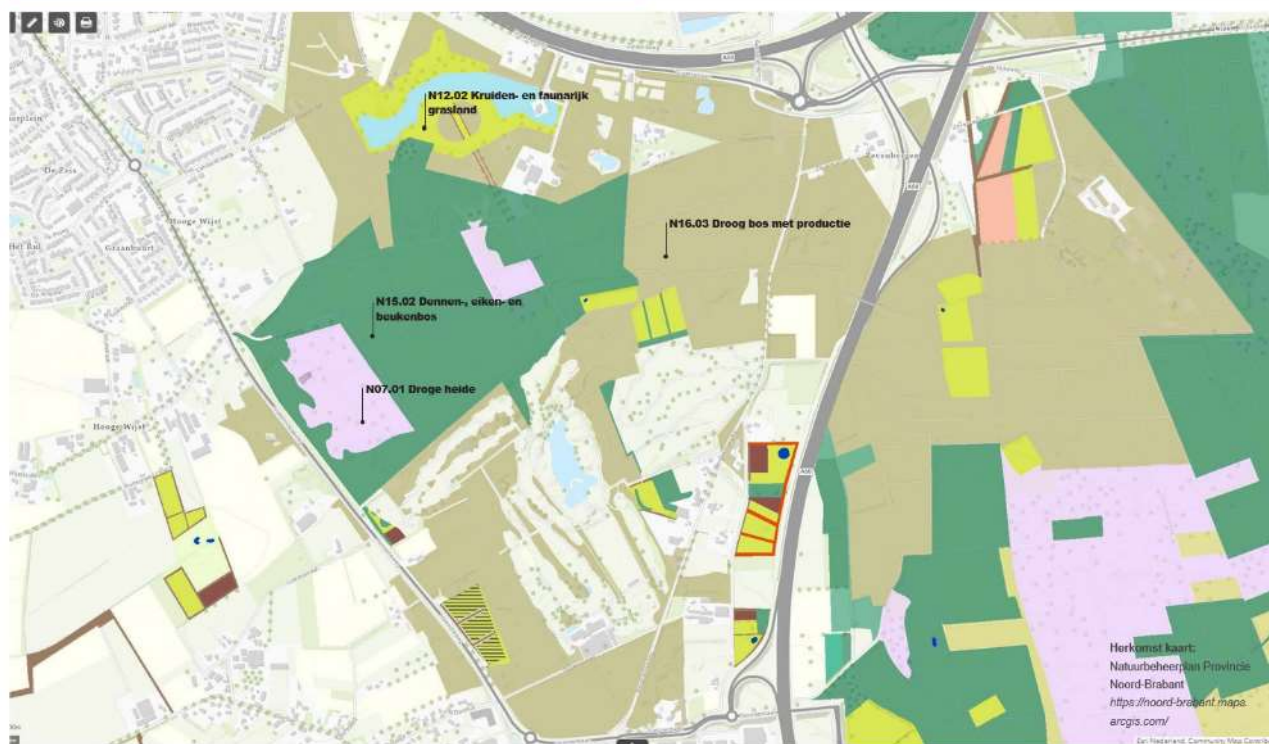
Interim Omgevingsverordening Noord-Brabant (natuur en stiltegebieden)



Interim Omgevingsverordening Noord-Brabant (landelijk gebied)



Natuurbeheerplan Noord-Brabant



Waterschap Aa en Maas



Thema 4:
Network & occupatie



Wegennetwerk (openbaar toegankelijk)



Legende

- Netwerk weg (auto + langzaam verkeer)
- Overheersende weg (auto + langzaam verkeer)
- Verkeersvoorziening (auto, fiets, langzaam verkeer)

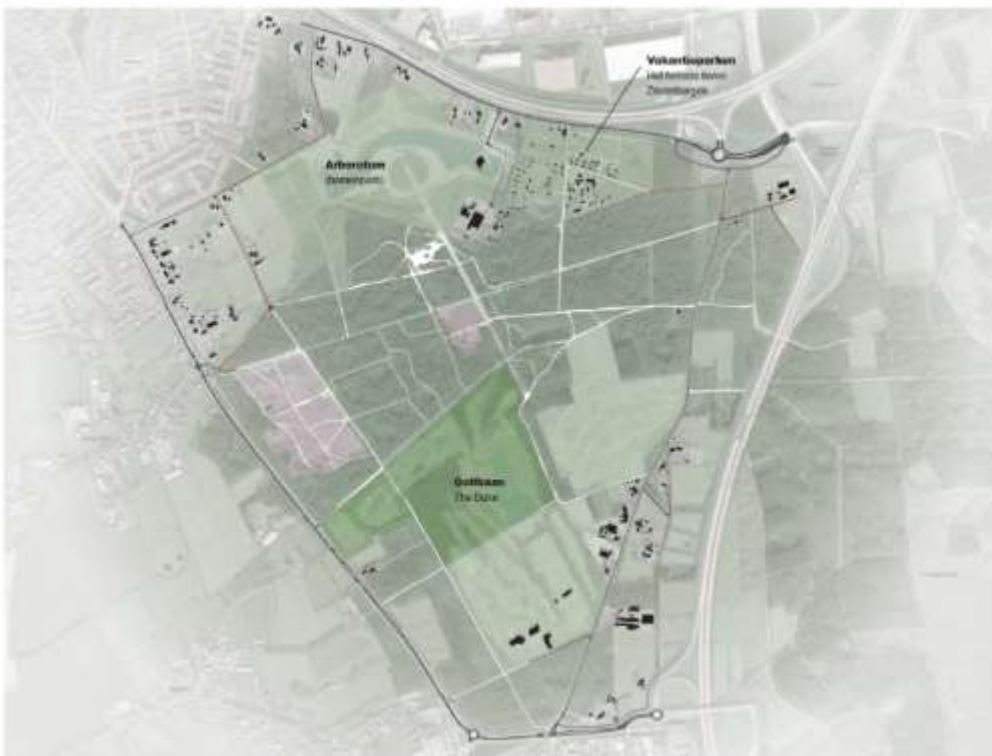
Bebouwing



Legende

- Verkeersweg (auto + langzaam verkeer)
- Dorpsrandweg (auto + langzaam verkeer)
- Verkeersruimte (subsidie langzaam verkeer)
- Bebouwing

Recreatie (grootschalig)



Legende

- Verkeersweg (auto + langzaam verkeer)
- Dorpsrandweg (auto + langzaam verkeer)
- Verkeersruimte (subsidie langzaam verkeer)
- Bebouwing
- Recreatiegebieden

Natuurkern (aaneengesloten kernzone)



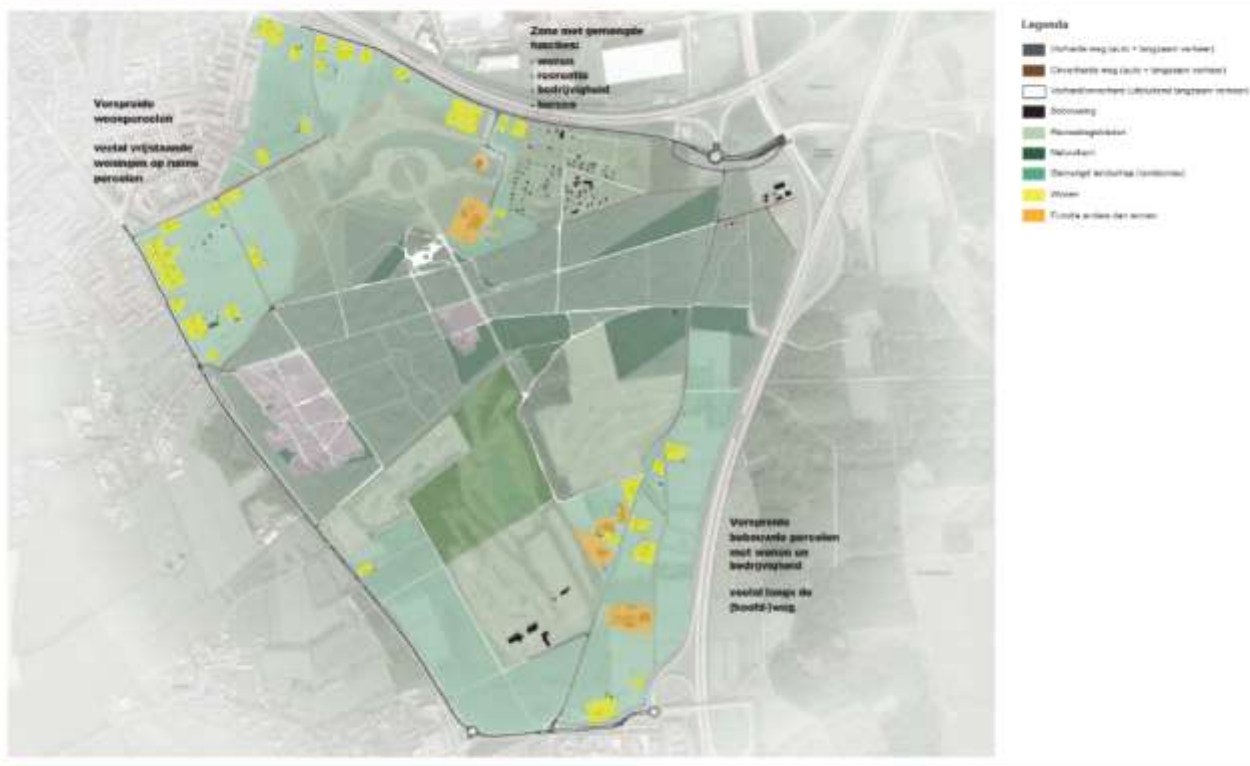
- Legenda**
- Verharde weg (auto + langzaam verkeer)
 - Onverharde weg (auto + langzaam verkeer)
 - Verhard/overhard (alstublieft langzaam verkeer)
 - Bebouwing
 - Recreatiegebieden
 - Natuurkern

Gemengd landschap (randzones)



- Legenda**
- Verharde weg (auto + langzaam verkeer)
 - Onverharde weg (auto + langzaam verkeer)
 - Verhard/overhard (alstublieft langzaam verkeer)
 - Bebouwing
 - Recreatiegebieden
 - Natuurkern
 - Gemengd landschap (randzones)

Funcities (wonen, bedrijvigheid)



CONCEPT