

**Nota van beantwoording zienswijzen  
tegen ontwerpverkeersbesluit reserveren parkeerplaat-  
sen voor opladen elektrische auto's in de Dijnakker  
Heesch**

# 1. Inleiding

De provincies Noord-Brabant en Limburg willen het elektrisch rijden bevorderen en hebben samen de Nationale Agenda Laadinfrastructuur regio Zuid (hierna: NAL Regio Zuid) gevormd. De provincies hebben o.a. namens de gemeente Bernheze een contract met Vattenfall gesloten voor de plaatsing en exploitatie van slimme laadinfrastructuur. Dit komt erop neer dat de gemeenten de uitvoering voor hun rekening nemen zodat er laadpalen komen voor het opladen van elektrische auto's. De gemeenten hebben via de provincie een concessieovereenkomst aangegaan met Vattenfall voor het verlenen van openbare laaddiensten en hebben met dit contract (namens de deelnemende gemeenten) invulling geven aan de doelstellingen en vereisten zoals opgenomen in de Nationaal Agenda Laadinfrastructuur (NAL).

Voordat laadpalen geplaatst kunnen worden, moeten parkeerplaatsen gereserveerd worden voor opladen van elektrische auto's. Voor het reserveren van parkeerplaatsen is een verkeersbesluit vereist. Vanwege de ervaren weerstand tegen het reserveren van parkeerplaatsen voor elektrische of hybride auto's (en dus het niet meer kunnen gebruiken van die parkeerplaatsen met brandstofauto's) heeft de gemeente gekozen voor het toepassen van de uniforme openbare voorbereidingsprocedure (afd. 3:4 Algemene Wet bestuursrecht).

## **Vorbereiding voor verkeersbesluit**

Om te voorkomen dat bewoners voor verrassingen komen te staan en om te voorkomen dat bij elke negatieve reactie de gemeente op zoek gaat naar nieuwe locaties, is vooraf onderzoek gedaan naar geschikte locaties van laadpalen. Zoals aangegeven in het Plaatsingsbeleid 2021-2024 moet een laadlocatie aan een aantal eisen voldoen. Een belangrijk onderdeel is de nabije ligging van een laagspanningskabel en de mogelijkheid om twee parkeerplaatsen te reserveren voor het opladen van elektrische auto's. In de beleidsregel staat dat de gemeente eerst één parkeerplaats zal reserveren en bij voldoende afname van elektriciteit een tweede zal aanwijzen door het aanpassen van de bebording. De gemeente wil ook niet dat laadpalen voor woningen gesitueerd worden in verband met knipperende lampen op de laadpaal.

De gemeente wil voorkomen dat inwoners zelf voorstellen gaan doen voor de locatie van laadpalen omdat niet alle locaties mogelijk zijn. Met bovenstaande voorwaarden vallen veel locaties af. De gemeente heeft daarom gekozen om één voorkeurslocatie en 2 tot 3 alternatieve locaties voor te stellen. Hierbij heeft de gemeente duidelijk aangegeven dat het voorstelbaar is dat indien de voorkeurslocatie afvalt een van de alternatieve locaties kan worden aangewezen.

## **Indienen zienswijze**

In de periode 26 april tot en met 7 juni 2022 konden inwoners hun zienswijzen uitbrengen. Het ontwerpverkeersbesluit is bekendgemaakt in de Mooi Bernheze Krant en (geheel) gepubliceerd in het Gemeenteblad (voorheen: Staatscourant). Voorafgaand aan de publicatie van het ontwerpverkeersbesluit zijn bewoners in de directe omgeving van de laadpalen (zowel voorkeurslocaties als alternatieve locaties) per brief geïnformeerd over het ontwerpbesluit en de hiervoor opgezette website [samenbernheze.nl](http://samenbernheze.nl). Op de website is informatie te vinden over de uitrol van laadpunten, veelgestelde vragen en de beoogde locaties van de laadpalen. Bij elke laadpaal konden mensen, na het aanmaken van een account, een reactie achterlaten. Een reactie is via de website van de gemeente ingediend met Digid. Alle reacties zijn tijdig ingediend.

## **Beoordeling reacties**

Bij het bekijken van de reacties, bleek dat niet alle mensen een reactie hebben achtergelaten. De reacties zijn grofweg op te delen in 2 categorieën:

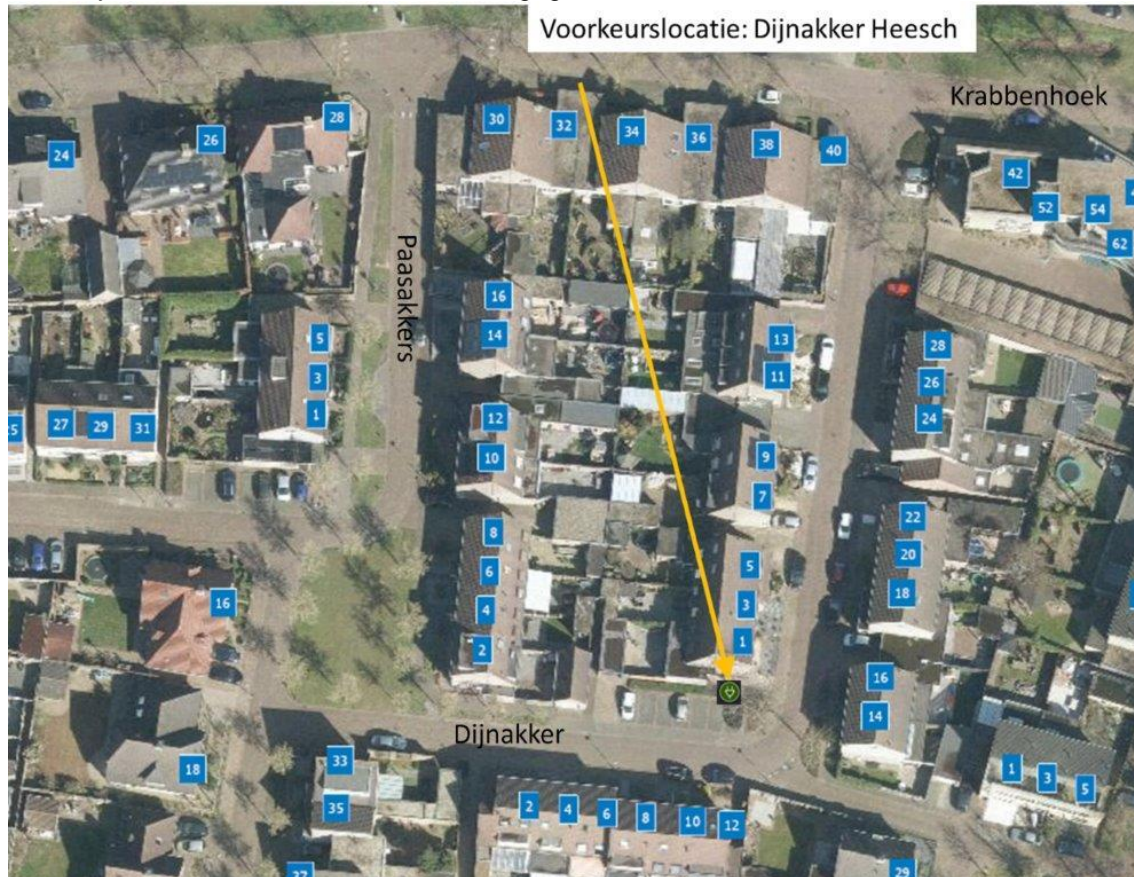
1. Stem van bewoner voor of tegen (ovv NAW) zonder reactie
2. Stem van bewoner voor of tegen (ovv NAW) met reactie

In de behandeling van de zienswijzen nemen we alleen de inhoudelijke reactie in combinatie met de stem voor of tegen mee in de beoordeling van de locatie (categorie 2).

Als een voorkeurslocatie afvalt en alternatieve locaties moeten worden bekeken, gaat de gemeente de ingekomen reacties op die locaties bekijken. De stemmen zonder reactie worden dus als laatste graadmeter meegenomen voor zover dat mogelijk is.

## 2. Reacties op voorgestelde laadpaal Dijnakker Heesch

In de Dijnakker is een voorkeurslocatie aangegeven:



Figuur: voorkeurslocatie ter hoogte van Burchtseloop 1 Heesch

Nr.	Stem	Ingekomen reacties locatie Dijnakker	Reactie gemeente
1	Eens	Ik ben al sinds november vorig jaar bezig om via Vattenfall een laadpaal aan te vragen voor Paasakkers 6. De gemeente heeft op niet 1 verzoek van Vattenfall gereageerd. Er zijn 8 of 9 pogingen ondernomen! Zeer slecht dit. En nu komt Paasakkers niet eens voor bij de voorgestelde locaties. Graag ontvang ik van u een reactie waarom de Paasakkers niet bij de voorgestelde locaties voorkomt.	Dank voor uw reactie. Het is vervelend om te horen dat de aanvraag zo lang geduurd heeft. Op deze redenen kunnen we niet ingaan in deze nota. Voor de locatiekeuze zijn we van een aantal factoren afhankelijk. In de Paasakkers zijn geen parkeerplaatsen naast de rijbaan aanwezig en moesten we op zoek naar andere locaties.
2	Eens	Altijd makkelijk als ik over een electri-	Dank voor uw reactie.

		sche auto beschik.	
3	Eens	De mensen van het appartementencomplex hebben zelf een parkeerplaats achter, dus die kunnen hun auto wel kwijt.	Dank voor uw reactie. U heeft gereageerd op de voorkeurslocatie en alternatieve locaties. Omdat u ver weg woont van de voorkeurslocatie, kunnen we uw reactie over de voorkeurslocatie niet laten meewegen in de beoordeling van de voorkeurslocatie.
4	Eens	Mogelijk goede plek. Veel parkeer gelegenheid. Centraal punt voor meerdere huizen.	Dank voor uw reactie. U heeft gereageerd op de voorkeurslocatie en alternatieve locaties. Omdat u ver weg woont van de voorkeurslocatie, kunnen we uw reactie over de voorkeurslocatie niet laten meewegen in de beoordeling van de voorkeurslocatie.
5	Eens	Dichtbij huis	Dank voor uw reactie.
6	Eens	Meerdere parkeerplaatsen beschikbaar en geen of weinig woningen met eigen oprit.	Dank voor uw reactie. U heeft gereageerd op de voorkeurslocatie en alternatieve locaties. Omdat u ver weg woont van de voorkeurslocatie, kunnen we uw reactie over de voorkeurslocatie niet laten meewegen in de beoordeling van de voorkeurslocatie.

Nr	Stem	Ingekomen reactie Dijnakker via contactformulier	Reactie gemeente
1		Er is op dit moment al veel te weinig parkeerplaats, iedereen heeft steeds meer auto's. Iedereen parkeert nu al langs de weg waardoor het lastiger is om in en uit een vak te rijden of zelfs mijn oprit op en af te komen. Wanneer er een elektrische paal komt is er nog minder plek en wordt het nog voller. Het lijkt me beter de paal op een rustigere parkeerplaats te zetten.	<p>Dank voor uw reactie. Wij hebben gekeken in de wijk welke parkeerplaatsen in aanmerking komen voor het reserveren voor opladen elektrische auto's. Wij moeten rekening houden met een aantal aspecten, zoals de ligging van een laagspanningskabel en de loopafstand tot het adres van de aanvrager.</p> <p>Daarnaast geeft u aan dat er al te weinig parkeerplaatsen zijn. Bewoners van de wijk kopen of leasen toch een (elektrische) auto ondanks het aantal parkeerplaatsen in de wijk. Wij willen bewoners van de wijk de mogelijkheid bieden dichtbij de woning de auto te kunnen opladen. Zeker nu het gaat om een aanvraag van een laadpaal. Als de auto niet wordt opgeladen, neemt deze ook een parkeerplaats in. De parkeerdruk neemt</p>

			door het reserveren van een of twee parkeerplaatsen dus niet direct toe. Daarbij wordt eerst één parkeervak aangewezen voor het opladen van elektrische auto's en het andere parkeervak blijft dan vrij. Als het laadpunt voldoende gebruikt wordt, zal de tweede parkeerplaats op het onderbord worden aangewezen.
--	--	--	---

Conclusie: de gemeente ziet geen reden af te wijken van de voorkeurslocatie aan de Dijnakker te Heesch.