



Concept Notitie Reikwijdte en Detailniveau
voor de Omgevingseffectrapportage

Samen werken aan een omgevingsvisie



Concept Notitie Reikwijdte en Detailniveau voor de Omgevingseffectrapportage

Samen werken aan een omgevingsvisie

Opdrachtgever: Gemeente Bernheze
Projectnummer: BEH019
Rapportnummer: 20052022-BEH019-RAP-NRD-V6.0
Status: Definitief
Datum: 20 mei 2022

Bureau Kragten B.V.

Opsteller: R. Van Lingen & D. Gijsbers
Verificatie: S. Rademakers
Validatie: J. Spaans

Heesch
De Misse 6
5284 BZ Heesch

Postbus 19
5384 ZG Heesch

Tel: 0412-45 88 88

Herten | 's-Hertogenbosch
Schoolstraat 8 | Hambakenwetering 5-J
6049 BN Herten | 5231 DD 's-Hertogenbosch

Postbus 14 | Postbus 2309
6040 AA Roermond | 5202 CH 's-Hertogenbosch

Tel: 088 - 33 66 333



Inhoudsopgave

1	Inleiding	7
1.1	Aanleiding	7
1.2	M.e.r.-procedure	9
1.3	Van MER naar OER	10
1.4	Doel van deze notitie	10
1.5	Leeswijzer	11
2	De omgevingsvisie	12
2.1	De omgevingsvisie voor Bernheze maken we samen	12
2.2	Participatieproces	12
2.3	Inspiratie: opgaven, ambities en dromen	13
3	Gebiedsbeschrijving	14
3.1	Reikwijdte van het OER: Ligging en begrenzing van het plan- en studiegebied	14
3.2	Gebiedsbeschrijving met drie deelgebieden	15
4	Huidige situatie, referentiesituatie en alternatieven	16
4.1	Huidige situatie en referentiesituatie	16
4.2	Wijze van opstellen van de alternatieven	16
4.2.1	Scenario 1: Innovatief Bernheze	17
4.2.2	Scenario 2: Coöperatief Bernheze	18
4.2.3	Scenario 3: Duurzaam Bernheze	18
5	Opzet OER en beoordelingskader	20
5.1	Inhoud van de OER	20
5.2	Beoordelingskader en wijze van beoordelen	21
6	De procedure	23
6.1	M.e.r.-procedure	23
6.2	Raadplegen instanties	24

1 Inleiding

1.1 Aanleiding

De gemeente Bernheze bereidt zich voor op de komst van de Omgevingswet. Een belangrijk instrument onder deze wet is de gemeentelijke omgevingsvisie. Een omgevingsvisie is een strategische visie voor de lange termijn voor de fysieke leefomgeving. Een integrale visie waarin wordt ingegaan op de samenhang tussen onder andere ruimte, water, milieu, natuur, landschap, verkeer en vervoer, infrastructuur, gezondheid en cultureel erfgoed. Een visie, bovendien, met een verre horizon. Het bevat de koers richting 2050.

De gemeente Bernheze organiseerde daarvoor tussen september 2021 en februari 2022 voor haar inwoners, ondernemers en partners een enquête, tekenwedstrijd en verschillende sessies om opgaven, ideeën, dromen en ambities te verzamelen. Op basis hiervan gaan we de komende tijd met betrokkenen en belangstellenden (tot oktober 2022) meerdere toekomstscenario's ontwikkelen. Deze toetsen we vervolgens op de impact die ze hebben op de omgeving. In de toetsfase die hierop volgt ontwikkelen we de ontwerp omgevingsvisie.

De omgevingsvisie is een integrale toekomstvisie voor het grondgebied van de hele gemeente Bernheze. De visie vervangt de huidige structuurvisie en een aantal andere ruimtelijke visies en beleidsdocumenten. De visie zet de hoofdlijnen uit voor het beleid voor de fysieke leefomgeving en daaraan gerelateerd beleid en geeft daarmee richting aan de nadere uitwerking in programma's, regelgeving (zoals omgevingsplannen en verordeningen), vergunningen en projectbesluiten of omgevingsplanactiviteiten.

De visie stelt bovendien kaders op voor toekomstige ontwikkelingen. Hierbij kan onder andere worden gedacht aan locaties voor toekomstige woningbouw, infrastructurele ingrepen, bedrijvigheid of energievoorziening of initiatieven voor meer groen en meer ruimte voor water. Mogelijk worden in de omgevingsvisie activiteiten vastgelegd waarvoor te zijner tijd een eigenstandige m.e.r.- of m.e.r.-beoordeling moet worden uitgevoerd. De Omgevingsvisie moet dan worden gezien als een kaderstellend plan voor toekomstige m.e.r.-plichtige of m.e.r.-beoordelingsplichtige activiteiten. Dit betekent dan dat ten behoeve van de besluitvorming over de omgevingsvisie een Plan-m.e.r.-procedure moet worden doorlopen. Doel hiervan is om het omgevingsbelang een volwaardige en vroegtijdige rol in de besluitvorming over de omgevingsvisie te laten spelen.¹

De omgevingsvisie krijgt een integraal karakter, meer dan de traditionele structuurvisie. We kiezen er voor om de milieueffectrapportage breed in te steken en het op te schalen naar een OER (Omgevingseffectrapportage), om een breed scala van aspecten in beeld te brengen. Naast milieubelangen, worden ook de aspecten als gezondheid, veiligheid en duurzaamheid in het OER integraal in de planvorming meegenomen. Door het proces van het OER parallel aan het opstellen van de omgevingsvisie te laten lopen, kunnen we de scenario's zo nodig nog bijstellen. Bij de uiteindelijke totstandkoming van de omgevingsvisie zullen ook andere belangen dan MER- of OER belangen een rol spelen. Hierbij kan onder andere gedacht worden aan economische, sociale of politieke overwegingen. Daarom wordt er een separaat afwegingsdocument opgesteld, waarin de resultaten van het OER ook worden meegenomen. Op deze manier wordt inzichtelijk gemaakt op welke manier het milieubelang in de besluitvorming over de uiteindelijke omgevingsvisie voor Bernheze een rol heeft gespeeld.

¹ De procedure voor de milieueffectrapportage wordt afgekort tot m.e.r. (met kleine letters en puntjes ertussen), het bijbehorende Milieueffectrapport tot MER (met hoofdletters, zonder puntjes ertussen). De verplichting om deze op te stellen volgt uit de Wet milieubeheer.



Afbeelding 1: Gemeente Bernheze

1.2 M.e.r.-procedure

De omgevingsvisie van de gemeente Bernheze stelt kaders en maakt initiatieven van derden mogelijk voor (de toekomstige ontwikkeling van) de leefomgeving. Hierin doen we uitspraken over de ambities van Bernheze ten aanzien van bijvoorbeeld duurzaamheid en innovatie, over de kwaliteit van de leefomgeving, gezondheid en leefbaarheid. Nieuwe ontwikkelingen en heroverwegingen van bestaand beleid kunnen (nadelige) gevolgen hebben voor de fysieke leefomgeving. Afhankelijk van de aard en omvang van een activiteit moet te zijner tijd in het kader van het bestemmingsplan (omgevingsplan) of een concrete vergunningaanvraag mogelijk een m.e.r.-procedure of m.e.r.-beoordelingsprocedure worden doorlopen. In die procedure worden de effecten van de individuele activiteit onderzocht en afgewogen.

Als een omgevingsvisie kaderstellend is voor activiteiten die m.e.r.-plichtig of m.e.r.-beoordelingsplichtig zijn, moet voor de omgevingsvisie een plan-m.e.r.-procedure worden doorlopen. In de plan-m.e.r.-procedure worden de effecten van de ontwikkelingsmogelijkheden die de omgevingsvisie biedt, op een hoger schaalniveau onderzocht en afgewogen. Op de C- en D-lijst van de bijlage bij het op dit moment nog geldende Besluit m.e.r. komen verschillende categorieën activiteiten voor die relevant zijn voor de Omgevingsvisie van de gemeente Bernheze. Hierbij valt bijvoorbeeld te denken aan:

- categorieën die gaan over de aanleg of wijziging van nieuwe wegen (C1.3 en D1.2);
- de wijziging of uitbreiding van industrieterreinen (D11.3);
- en de aanleg, wijziging of uitbreiding van stedelijke ontwikkelingsprojecten waaronder woningbouwlocaties (D11.2);
- eventuele zoeklocaties voor (wind)energie (D22.2);
- locaties voor bepaalde type veehouderijen (D14).

De categorieën op de C- en D-lijst kennen indicatieve drempelwaarden. Zo is bij woningbouw sprake van een formele m.e.r.-beoordelingsplicht vanaf 2.000 woningen per locatie en geldt voor de wijziging van industrieterreinen een ondergrens van 75 hectare. Ook indien deze drempelwaarden niet worden overschreden, moet het bevoegd gezag beoordelen of sprake is van belangrijke nadelige gevolgen voor het milieu. Bij de start van het planvormingsproces voor de omgevingsvisie was nog niet bekend of er uiteindelijk activiteiten worden vastgelegd die in het Besluit m.e.r. genoemd staan, en er dus sprake is van een kaderstellend plan. De omgevingsvisie wordt, in lijn met artikel 16.34, tweede lid Omgevingswet en de Strategische milieubeoordeling gezien als het plan bij uitstek waarin belangrijke keuzes worden gemaakt ten aanzien van verschillende onderwerpen die gevolgen kunnen hebben voor de fysieke leefomgeving. Daarom heeft de gemeente besloten om ten behoeve van de besluitvorming over de omgevingsvisie een Plan-m.e.r.-procedure te doorlopen. Het doel daarvan is om aspecten als milieu, gezondheid, veiligheid en duurzaamheid vroegtijdig in beeld te brengen en vroegtijdig en volwaardig mee te wegen in de besluitvorming over de omgevingsvisie en zo integrale keuzes te kunnen maken.

Parallel aan de m.e.r.-procedure ten behoeve van de besluitvorming over de omgevingsvisie lopen nog twee m.e.r.-procedures die betrekking hebben op het grondgebied van de gemeente Bernheze. De provincie voert een alternatievenstudie uit naar mogelijke locaties voor een of meerdere mestverwerkingsinstallaties. Mogelijk liggen deze ook in Bernheze. Daarnaast zal ten behoeve van de besluitvorming Regionale Energie Strategie (RES2.0) voor de regio Noordoost-Brabant een Plan-m.e.r.-procedure worden doorlopen. Hierin worden locaties voor grootschalige opwek van duurzame energie in regionaal verband afgewogen. In de omgevingsvisie van Bernheze wordt gezocht naar uitsluitingslocaties. De gemeente legt vast waar -gegeven de gebiedskenmerken- dergelijke voorzieningen niet mogen landen.

1.3 Van MER naar OER

De wettelijke bepalingen voor de m.e.r. zijn opgenomen in de Wet milieubeheer. Het doel van de m.e.r. is om de milieubelangen vroegtijdig en volwaardig mee te laten wegen in de besluitvorming. Hierbij wordt echter al jaren steeds verder gekeken dan alleen de 'traditionele' milieueffecten. Onder andere duurzaamheid, biodiversiteit en gezondheid zijn thema's die steeds urgenter worden en daarom structureel een plaats krijgen in de afweging van belangen. Het MER beperkt zich daarom niet alleen tot de milieueffecten, maar beschouwt alle relevante thema's van de fysieke leefomgeving. De term 'milieu' is eigenlijk te beperkt. De term Omgevingseffectrapport (OER), sluit beter aan bij een omgevingsvisie.

1.4 Doel van deze notitie

Het verschijnen van de Notitie Reikwijdte en Detailniveau (NRD) markeert de start van de m.e.r.-procedure en beschrijft de manier waarop we het OER voor de omgevingsvisie van de gemeente Bernheze uitvoeren. De Notitie Reikwijdte en Detailniveau is daarmee in feite een inhoudsopgave die aangeeft wat we in het op te stellen omgevingseffectrapport onderzoeken en behandelen. Het beschrijft de afbakening (Reikwijdte), het detailniveau en de methode van aanpak van de OER/MER. Daarbij wordt met name ingegaan op:

- De wijze waarop we de verschillende toekomstscenario's in de verschillende deelgebieden uitwerken: welk gebied, welke activiteiten en welke alternatieven worden beschouwd?
- Beoordelingscriteria: wat zijn de te onderzoeken beleidsthema's en aspecten?
- Toetsingscriteria: op welke wijze worden de te verwachten omgevingseffecten beoordeeld?

In deze NRD en in het participatieproces wordt de term scenario's gebruikt. Dit zijn de alternatieven uit de MER. De NRD gebruiken we ook voor het raadplegen van betrokken bestuursorganen en adviseurs over de inhoud van de OER/MER.

De NRD wordt ter inzage gelegd, zodat alle partners en belangstellenden, hier met een zienswijze op kunnen reageren. De zienswijzen en adviezen die daaruit volgen, worden gebruikt om de NRD aan te passen en de Reikwijdte en Detailniveau formeel vast te stellen. Hiermee liggende kaders voor het OER vast.

1.5 Leeswijzer

In deze NRD gaan we in op de wijze waarop we de omgevingsvisie in de gemeente Bernheze opstellen. Hoofdstuk 2 gaat over het (participatieve)proces en de huidige stand van zaken van het proces. Wat eerder is opgehaald wordt gedeeld en dat wat procesmatig nog in het vooruitzicht wordt behandeld. Wanneer het proces om tot de omgevingsvisie te komen helder is, komt in hoofdstuk 3 de ligging van de gemeente Bernheze, middels een beknopte gebiedsbeschrijving, aan bod. Vanuit de gebiedsbeschrijving verleggen we langzaam onze blik op de toekomst. In hoofdstuk 4 worden de drie toekomstscenario's, die de uiterste van de mogelijke routes richting 2050 beschrijven, besproken. De huidige situatie geldt daarbij als referentiesituatie. In hoofdstuk 5 wordt de opzet van het OER en de wijze van beoordelen behandeld. Het belangrijkste onderdeel van dit hoofdstuk is de tabel die aangeeft welke aspecten worden beoordeeld en op welke wijze. Tot slot sluit hoofdstuk 6 af met de te volgen procedure.

2 De omgevingsvisie

2.1 De omgevingsvisie voor Bernheze maken we samen

De gemeente Bernheze stelt voor de hele gemeente één omgevingsvisie op. Dat doet de gemeente samen met een groot aantal partners. Daarvoor zijn sinds september 2021 met alle partners verschillende sessies gereorganiseerd om opgaven, ideeën, dromen en ambities te verzamelen. De verzamelde inspiratie is in februari 2022 gebundeld in het inspiratiedocument. Komende tijd zet de gemeente de volgende stap door wederom samen met de partners op basis van de opgehaalde informatie een aantal alternatieve toekomstscenario's te ontwikkelen. Deze worden naar verwachting in oktober 2022 als onderdeel van de ontwerpfasen vastgesteld. Bij die uitwerking hoort ook het toetsen van de alternatieven op hun effect op de omgeving. Dit gebeurt met de OER/MER. Gebruik makend van de effectbeschrijvingen uit het OER en andere criteria, zoals economisch en sociaal maken we vervolgens een afweging om tot de ontwerp omgevingsvisie te komen (toetsfase) die naar verwachting in december 2022 gereed is.



De scope van de omgevingsvisie is breed, omdat die over de hele leefomgeving gaat: van bodem en water tot gezondheid, ruimtelijke kwaliteit, energie en mobiliteit. Daarmee vervangt de omgevingsvisie de afzonderlijke plannen en visies waarin dit thematische beleid voorheen was opgenomen. De omgevingsvisie bundelt dit beleid in één integrale toekomstvisie voor de hele gemeente. Een visie op hoofdlijnen, waarin, afhankelijk van het onderwerp, richtinggevende uitspraken, beleidskeuzes en concrete omgevingswaarden worden opgenomen. Het is het vertrekpunt voor de uitwerking en aanscherping van verder omgevingsbeleid. Niet alle keuzes met betrekking tot de leefomgeving worden nu al in de omgevingsvisie vastgelegd. Voor sommige beleidsaspecten volgt een nadere uitwerking in programma's en/of in plannen van andere initiatiefnemers.

2.2 Participatieproces

In de geest van de Omgevingswet neemt het participatieproces een belangrijke rol in bij het opstellen van de omgevingsvisie. De omgevingsvisie komt samen met de partners van de gemeente tot stand. Dit zijn de inwoners (ook kinderen), ondernemers, medewerkers van overheden (gemeenten, waterschap en provincie), politieke partijen en (partner)organisaties. Voor de gemeente is het belangrijk om te weten wat zij belangrijk vinden en hun opgaven, ambities en dromen te betrekken in de omgevingsvisie.

Daarnaast maakt de gemeente ook graag gebruik van hun kennis en creativiteit om samen tot toekomstscenario's en een omgevingsvisie te komen die past bij de gemeente Bernheze. De gemeente initieert en faciliteert het proces. Niet iedereen kan en wil tenslotte op eenzelfde manier meedoen. Om het voor iedereen toegankelijk te maken is gekozen voor een combinatie van mogelijkheden:

- Iedereen	Digitaal	Continu	Samenbernheze.nl
- Iedereen	Enquête	Oriëntatiefase	Onderzoek
- Iedereen	Enquête	Oriëntatiefase	Burgerpeiling
- Basisscholieren	Fysiek	Oriëntatiefase	Tekenwedstrijd
- Ambtelijk specialisten Bernheze	Fysiek	Iedere fase	Sessies
- Overheden, partners, organisaties	Fysiek	Iedere fase	(Dialogo)Sessies
- Inwoners en ondernemers	Fysiek	Ontwerpfase	Gebiedssessies
- Politiek	Fysiek & digitaal	Iedere fase	Sessies

Op deze manier bieden we alle mensen en organisaties de ruimte om mee te doen en mee te denken. Wanneer in het proces blijkt dat nog een doelgroep of specifieke kennis wordt gemist, zetten we een extra actie op. Voorop staat dat iedereen die wil meedenken, dat kan. Alleen zo ontstaat omgevingsvisie waarvan iedereen in Bernheze met trots kan zeggen: die hebben we samen gemaakt en we samen gaan realiseren!

Om het gezamenlijk commitment te markeren en bestendigen, is de gemeente Bernheze voornemens om na vaststelling van de omgevingsvisie tevens een omgevingsconvenant te sluiten met alle partnerorganisaties (ketenorganisaties en andere stakeholders). Hierin spreken partijen hun gezamenlijk commitment aan het realiseren van de omgevingsvisie uit.

2.3 Inspiratie: opgaven, ambities en dromen

In de oriëntatiefase zijn zoveel mogelijk opgaves, ambities en dromen verzameld. Deze zijn gebundeld in het inspiratiedocument omgevingsvisie Bernheze. We beschrijven de identiteit van Bernheze, de opgaven waar Bernheze mee aan de slag moet, welke ruimte kenmerkend is voor Bernheze en welke suggesties we hebben verzameld.

De suggesties zijn ondergebracht in vijf thema's:

- Gezonde leefomgeving
- Leerbare kernen
- Klimaatbestendig en (herstel) biodiversiteit
- Vitale en duurzame landbouw en economie
- Kwaliteit landschap en erfgoed

Per thema is een kaart met een toelichtende tekst opgesteld en zijn de verschillende ideeën die we hebben opgehaald, verwerkt in themabomen. Het inspiratiedocument is te downloaden op:

<https://www.samenbernheze.nl/omgevingsvisie/documenten+omgevingsvisie/HandlerDownloadFiles.ashx?idnv=2158400>

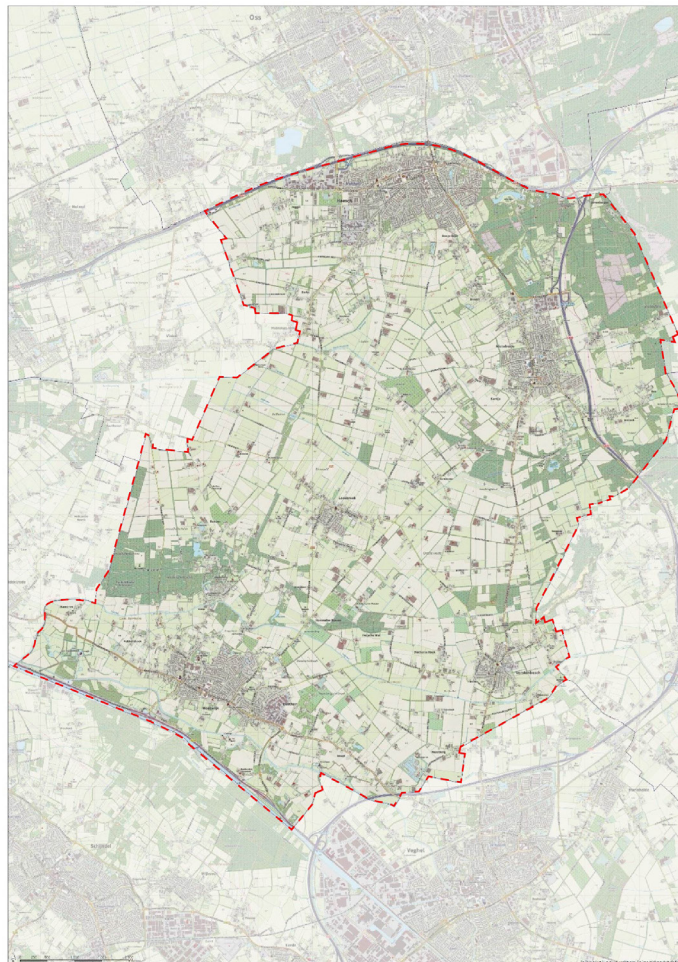
Met het opstellen van het inspiratiedocument is de oriëntatiefase afgesloten en is begonnen aan de ontwerpfase. De opgaven, ambities en dromen uit het inspiratiedocument zijn gebruikt om te komen tot drie toekomstscenario's (de alternatieven uit de OER). Deze worden nu gebruikt om richtingen te verkennen die mogelijk zijn voor de gemeente om koers te zetten richting 2050. De scenario's tonen een stip op de horizon van wat mogelijk is en beschrijven de hoeken van het speelveld. Om ze zo passend mogelijk te maken, is gekozen voor gebiedsgerichte scenario's. Voordat deze worden uitgewerkt, is daarom in het volgende hoofdstuk een gebiedsbeschrijving van Bernheze opgenomen.

3 Gebiedsbeschrijving

3.1 Reikwijdte van het OER: Ligging en begrenzing van het plan- en studiegebied

De omgevingsvisie heeft betrekking op het totale grondgebied van de gemeente Bernheze, zoals weergegeven in onderstaande afbeelding. Het betreft zowel de openbare- als particuliere terreinen. Dit is in basis ook de reikwijdte van de OER. Voor veel vraagstukken die in de omgevingsvisie aan bod komen geldt echter dat deze zich niet beperken tot de gemeentelijk grenzen. Dat betekent dat bij de beoordeling van de toekomstscenario's in het OER rekening wordt gehouden met de vraag in hoeverre bepaalde ontwikkelingen op het grondgebied van de gemeente Bernheze effect hebben op de buurgemeenten.

Om op het niveau van de visie de afstemming met de buurgemeente te faciliteren zijn bovendien de omliggende gemeenten (die zelf ook allen een eigen omgevingsvisie opstellen) aangemerkt als partners. Zij nemen deel in het participatieproces tijdens de dialoogsessies (zie paragraaf 2.2). Bij de beoordeling van de toekomstscenario's voor Bernheze wordt ook rekening gehouden met de vraag in hoeverre bepaalde ontwikkelingen op het grondgebied van Bernheze passen bij ontwikkelingen in buurgemeenten.



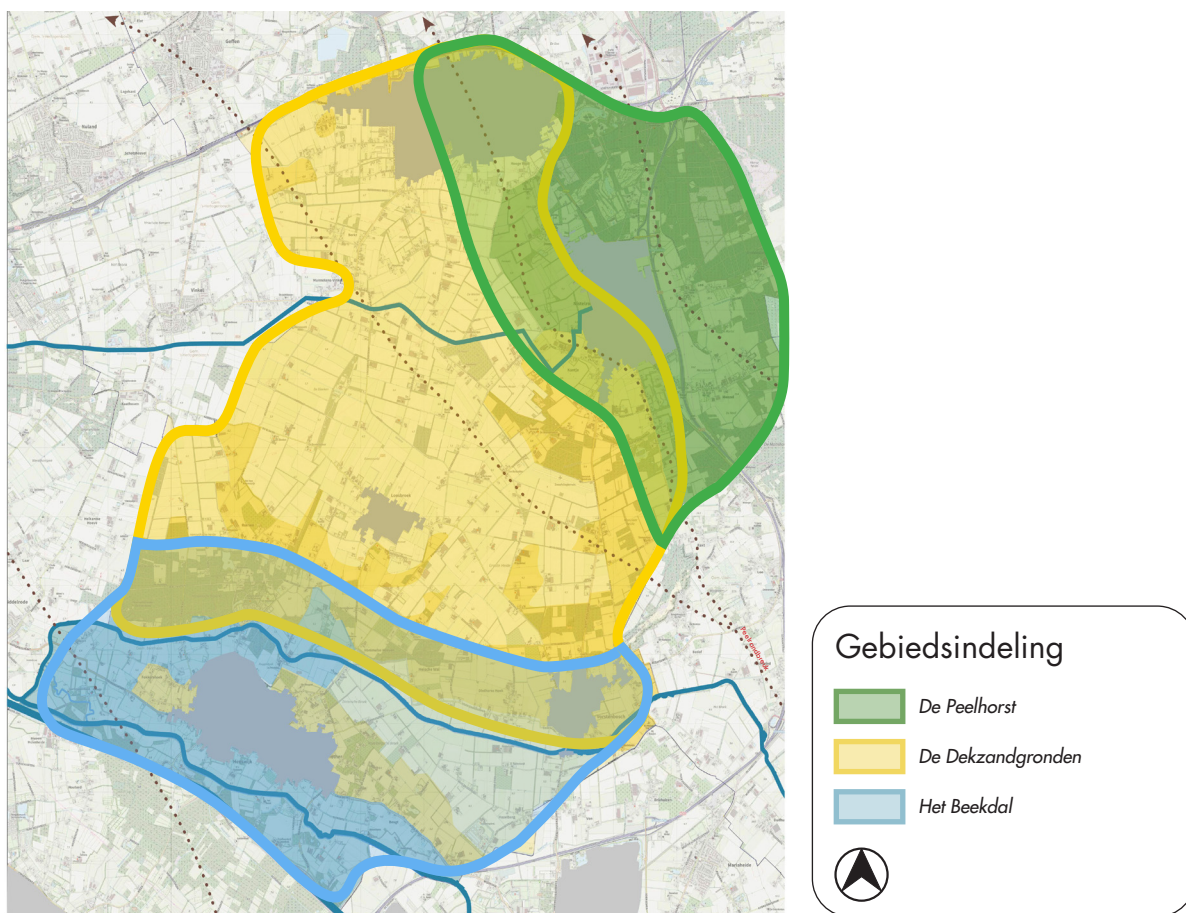
Afbeelding 2: Begrenzing van het plan- en studiegebied.

3.2 Gebiedsbeschrijving van de drie deelgebieden

In het inspiratiedocument is een gebiedsindeling uitgewerkt die gebaseerd is op de verschillende landschapstypen die in Bernheze aanwezig zijn. Onderscheiden zijn:

- 1) **De Peelhorst**
Het hooggelegen gebied in het noordoosten van de gemeente biedt ruimte aan bossen, heides, wijstgronden en een kleinschalig landschap.
- 2) **De Dekzandgronden**
Bestaan uit de open vlakten van de dekzandvlakte en de dekzandruggen met bebouwingslinten, zandwegen, houtwallen en bosgebieden.
- 3) **Het Beekdal**
Het beekdallandschap van de Aa en de Leijgraaf in het zuiden van de gemeente heeft een halfopen, kleinschalig en dynamische karakter.

Door rekening te houden met de verschillende karakters van deze gebieden, wordt ruimte gegeven aan het ontwikkelen van ideeën op locaties die zich daar voor lenen en ontstaat een gebiedsgerichte omgevingsvisie. Dit kan ook betekenen dat de normering in de gebieden verschilt. In het ene gebied gelden dan bijvoorbeeld mogelijk strengere normen ten aanzien van geluid- of geurhinder dan in het andere gebied.



Afbeelding 3: De gebiedsindeling.

4 Het beoordelen van de scenario's

4.1 Huidige situatie en referentiesituatie

Om de effecten van de drie alternatieven te beschrijven, wordt eerst een “omgevingsfoto” van de huidige situatie voor de diverse omgevingsaspecten gemaakt. De thema's die in beeld worden gebracht, zijn weergegeven in het beoordelingskader dat in paragraaf 5.2 van deze NRD is opgenomen.

Vervolgens wordt een overzicht gegeven van de relevante autonome ontwikkelingen in de gemeente Bernheze. Dit zijn grootschalige ruimtelijke ontwikkelingen die dusdanig concreet zijn dat met voldoende zekerheid kan worden gesteld dat deze in de toekomst doorgaan, zelfs als de voorgenomen activiteiten niet worden gerealiseerd. Bijvoorbeeld omdat hiervoor reeds een vergunning is verleend. Dit leidt tot de referentiesituatie, ook wel het nulalternatief, ten opzichte waarvan de effecten worden weergegeven. De enige grootschalige ruimtelijke ontwikkeling die in dit verband aan de orde is, is de realisering van bedrijventerrein Heesch-West (fase 1) aangezien hiervoor reeds een bestemmingsplan is vastgesteld.

4.2 Wijze van opstellen en het doel van de toekomstscenario's

In het OER worden de effecten van de verschillende toekomstscenario's voor het OER beschreven en beoordeeld. Deze zijn zodanig gekozen dat deze qua omgevingseffecten naar verwachting de 'hoeken van het speelveld' beschrijven. Het beschrijven van uiterste in deze scenario's maakt het uitvoeren van botsproeven mogelijk om de omgevingseffecten inzichtelijk te krijgen. Het inzicht in deze omgevingseffecten biedt vervolgens handvatten om goede afwegingen te maken bij het opstellen van de uiteindelijke omgevingsvisie.

Deze drie scenario's zijn in een iteratief participatieproces opgesteld. De ideeën uit het inspiratieproces zijn verwerkt in een voorzet voor mogelijke scenario's. In verschillende sessies (zie 2.2. participatieproces) is deze voorzet ontwikkeld tot de drie scenario's die in deze NRD zijn beschreven. Deze drie scenario's zijn nog geen gemeentelijk beleid en bieden ruimte aan initiatieven van derden. De beschrijvingen zijn bedoeld om realistische scenario's te beschrijven en te toetsen op hun omgevingseffecten. De vulling van de scenario's vindt plaats in dialoogsessies en gebiedssessies met ketenpartners, andere partnerorganisaties, inwoners en ondernemers.

De uiteindelijke omgevingsvisie wordt naar verwachting een combinatie van afzonderlijke bouwstenen uit deze scenario's. Het is dus niet op voorhand de bedoeling een van deze scenario's voor de hele gemeente te kiezen.

Op basis van de gebiedskenmerken en de gehaalde informatie die is weergegeven in het inspiratiedocument zijn drie denklijnen uitgewerkt. Dit zijn de scenario's voor de OER: Innovatief-, Coöperatief-, en Duurzaam Bernheze. Deze scenario's verschillen in hun karakter, maar ook in thema's die op de voorgrond staan, de schaal en bijvoorbeeld hoe wordt omgaan met de kernen. In het volgend overzicht vatten we samen wat de belangrijkste kenmerken van de drie scenario's zijn:



	Innovatief	Coöperatief	Duurzaam
Centrale thema	Landbouw en energie	Zorg voor elkaar	Klimaat en recreatie
Karakter	Koploper	Zelfvoorzienend	Verbeteren en omgeving
Focus op	Voedselproductie	Gezondheid	Klimaat en biodiversiteit
Schaal	Grootschalig	Kleinschalig	Groot- en kleinschalig
Markt	Regio	Lokaal	Netwerk (specialisatie)
Kernen	Groei	Gelijk	Duurzaam ingericht
Stad-Land	Gescheiden	Vervlochten	Verbonden

4.2.1. Scenario 1: Innovatief Bernheze

- Focus op transitie van de landbouw. Bernheze vervult koploper en voorbeeldfunctie voor wijze waarop transitie vorm krijgt.
- Grootschalige voedselproductie (zowel in middengebied als op Heesch West) voor zowel Bernheze zelf als voor de regio blijft mogelijk dankzij innovaties.
- Minder afhankelijk van vee (maar focus op bijvoorbeeld eiwitten of robotisering) en meer aandacht voor gezondheid.
- Intensieve samenwerking met opleidingsinstututen (HAS, Wageningen, en TU/e).
- Energietransitie vooral in het buitengebied, nieuw verdienmodel agrariers. Meer grootschalige opwekken (zowel wind als zon en aquathermie) dan voor eigen energiebehoefte nodig is, om bijdrage te leveren aan behoefte uit de regio.
- Focus op inbreiden binnen de bestaande kernen, toepassen van innovatieve en compactere bouwmethodes en concepten en toevoegen extra bouwlaag (m.u.v. Loosbroek).
- Verbetering van het infrastructurele netwerk in het middengebied om verkeer zo snel mogelijk af te wikkelen richting de snelwegen A50/A59. Stimuleren van verbreding A50 (naar 2x3 rijstroken).
- Naast sterke infrastructurele verbinding ook intensievere samenwerking (regionaal economische profilering food regio) met Veghel en op termijn ook met Venlo. Mede om innovatieve bedrijven van buiten de regio aan te trekken.
- Vanwege grootschalige landbouwmogelijkheden in middengebied, worden hier ruimere milieunormen toegestaan.
- In de Peelhorst en het beekdallandschap is enkel ruimte voor kleinschalige innovatieve landbouwconcepten die verspreid over deze gebieden zijn gelegen.
- Versterking verbinding tussen de Maashorst en Kasteel Heeswijk om dit gebied ook regionaal als een recreatief/toeristische verbinding op de kaart te zetten.
- In het beekdal zijn door de aanwezigheid van water kansen voor ontwikkelingen op gebied energieproductie. Innovaties op het gebied van aquathermie, waterkracht of waterstof kunnen hier langs de beken landen, mits dit past bij de landschappelijke context en het karakter van het gebied.

4.2.2. Scenario 2: Coöperatief Bernheze

- Focus op zelfvoorzienend zijn en het (letterlijk) zorgen voor elkaar.
- We willen in onze eigen behoefte kunnen voorzien en passen ook daar de schaal van productie op aan. We produceren voor de lokale markt.
- Doordat we enkel voor de lokale markt produceren biedt dit ruimte om dit middels andere concepten te doen, intensieve landbouw is bijvoorbeeld niet noodzakelijk.
- Ook voor andere concepten geldt dat we het op zo'n manier kunnen doen, zodat dit vooral goed is voor onszelf en onze omgeving. Daarbij zien we goede mogelijkheden vanuit de coöperatiegedachte en het meer delen in plaats van bezitten. Zo zorgen mobiele deelconcepten voor een besparing aan parkeerruimte die we vervolgens in kunnen zetten als buurttuinen.
- Dit betekent ook dat het buitengebied en de kernen elkaar nodig hebben, ze vullen elkaar aan en zijn vervlochten met elkaar. De een kan niet zonder de ander.
- De kernrandzones kunnen in de letterlijke verbinding van stad en land een belangrijke rol spelen door mensen uit de kernen uit te nodigen om in deze groene ruimte te bewegen en te sporten.
- De focus op de lokale schaal vraagt ook om goede verbindingen tussen de kernen onderling. De verbinding naar de regio is zoals die nu is ook richting de toekomst voldoende.
- Zowel in de kernen als in ons buitengebied zien we mogelijkheden om zorgconcepten meer de ruimte te geven. Deze zorgconcepten bieden Loosbroek en Vorstenbosch de mogelijkheid om uit te breiden. De andere kernen groeien niet in grootte. In het buitengebied kunnen boerenerven die vrijkomen voor zorgconcepten worden ingezet.
- Het bosgebied van de Maashorst breiden we graag uit. Het gebied rond de Maashorst richten we in vanuit de natuur, waarbij biodiversiteit voorop staat. Ten zuidoosten van Nistelrode richting Kasteel Heeswijk ligt de focus meer op voedsel(bossen).
- In het beekdal richten we ons op kleinschalige agrarische concepten en het herstel van biodiversiteit.
- Ons erfgoed zetten we in als trefpunt voor de verschillende coöperaties. Ons erfgoed heeft een belangrijke functie in de vorming van onze gezamenlijke identiteit en omarmen dit daarom graag.

4.2.3. Scenario 3: Duurzaam Bernheze

- De focus ligt hier echt op het inspelen op het (veranderende) klimaat. Waarbij we kansen zien om dit te combineren met het verbeteren van de recreatieve mogelijkheden.
- Om in te spelen op het veranderende klimaat is een radicale omslag in de waterhuishouding noodzakelijk. Dat is het uitgangspunt in dit scenario. Wat betekent dat de inrichting een gevolg is van deze radicale omslag.
- Uitgangspunt bij die radicale omslag is dat we zoveel mogelijk water vast proberen te houden (dit helpt in tijden van droogte), water dat we niet kunnen vasthouden infiltreren we zoveel mogelijk in de bodem (om het grondwater aan te vullen), het water dat we afvoeren vertragen we zoveel mogelijk (dit biedt kansen voor het verhogen van de biodiversiteit), tegelijkertijd richten we het gebied zo in dat we bij grote pieken ook voldoende kunnen blijven afvoeren.
 - *Het (extra) vasthouden* van water doen we met retentiegebieden langs de beken, het 'parkeren' van water in het middengebied oa. uit het stedelijk gebied van Veghel en overstort vanuit de beek, het extra vernatten van de wijstgronden en het bergen van water op daken en (onder) (snel)wegen. Ook stoppen we met drinkwaterproductie.

- *Het infiltreren* doen we in de kernen door parkeerplekken op te heffen en deze tot groengebieden in te richten, zodat het water de bodem in kan. Al het regenwater dat in de kernen valt infiltreren we in de bodem. Ook zetten we in op decentrale waterzuivering, het water dat uit deze decentrale zuiveringen komt infiltreren we ook lokaal in de bodem.
- *Het vertragen* van de afvoer van de beken doen we door deze meanderend en met natuurvriendelijke oevers in te richten. Daarnaast zorgen we door meer water meer vast te houden en te infiltreren voor minder afvoer van water. Ook op andere plekken kan minder water door de beek worden gelaten.
- *Het afvoeren* van water via de beek blijft (zeker bij pieken) noodzakelijk. Het veranderende klimaat maakt een dynamisch watersysteem noodzakelijk.
- Bij deze radicale omslag in de waterhuishouding speelt de Peelrandbreuk een rol van betekenis. Deze zetten we in als hydrologische buffer tussen de Peelhorst en de dekzandgronden en maken we de breuk beter beleefbaar en recreatief aantrekkelijk.
- Naast het watersysteem zelf passen we ook de inrichting zoveel mogelijk aan, aan het veranderende klimaat. Dit betekent bijvoorbeeld dat we de naaldbomen in de Maashorst zoveel mogelijk vervangen door (inheemse) loofbossen (die minder water onttrekken). Daarnaast zien we zowel vanuit klimaat als vanuit duurzaamheid een noodzaak om meer ruimte te bieden aan bos. Bos dat CO₂ uit de lucht vangt en opslaat en gebruikt kan worden voor duurzaam bouw materiaal.
- Een andere aanpassing in de inrichting is dat de teelt het peil volgt. Dit betekent dat we niet uitgaan van een landbouw die afhankelijk is van beregenen en grondwaterpompen. Dat betekent mogelijk dat we naar soorten gaan die niet voor de voedselproductie zijn maar als grondstof kunnen dienen in de bouw, denk bijvoorbeeld aan Lisdoddes in het beekdal of Vlas, Miscanthus en Hennep in het middengebied.
- In het middengebied zien we het daarnaast als noodzakelijk vanuit klimaat, recreatief en biodiversiteitsherstel noodzakelijk om meer landschapselementen terug te brengen, zoals houtwallen en bloemrijke akkerranden. Dit komt mede voort uit, dat we Bernheze zien als de groene long tussen Den Bosch, Oss en Veghel.
- In het middengebied bieden we ook ruimte voor kleinschalige (duurzame) woonlocaties, dit doen we om de bijzondere landschappen aan de randen van de kernen te beschermen en beschikbaar te houden in het kader van klimaatadaptatie en recreatie.
- Om het klimaat, het bos en de natuur een betere kans te geven werken we in dit scenario met mobiliteitshubs waarbij we uitgaan van zelfrijdende duurzame voertuigen die parkeren buiten deze hubs overbodig maken, voor recreatief langzaam verkeer en (snel)fiets verkeer leggen we aparte routes aan en onderzoeken we bovendien in dit scenario of we de snelweg nabij de Maashorst kunnen onder tunnelen.

5 Opzet OER en beoordelingskader

5.1 Inhoud van het OER

Belangrijkste onderdeel van het OER wordt gevormd door de beschrijving van de milieu- en andere omgevingseffecten die worden verwacht als gevolg van de realisering van de scenario's. Daarom worden deze op hun effecten beoordeeld. De MER /OER bevat (vrij naar de wettekst) de volgende onderdelen:

- 1) Een beschrijving van hetgeen met de voorgenomen activiteit wordt beoogd;
- 2) Een beschrijving van de voorgenomen activiteit en de bandbreedte die redelijkerwijs in beschouwing dient te worden genomen inclusief motivering voor de bandbreedte (scenario's of eventuele varianten);
- 3) Een overzicht van eerder vastgestelde plannen die betrekking hebben op de voorgenomen activiteit en de beschreven bandbreedte;
- 4) Een beschrijving van de bestaande toestand van het milieu, voor zover de voorgenomen activiteit of de beschreven bandbreedte daarvoor gevolgen kunnen hebben en van de te verwachten autonome ontwikkeling van dat milieu;
- 5) Een beschrijving van de gevolgen voor het milieu die de voorgenomen activiteit en de bandbreedte kunnen hebben en een motivering van de wijze waarop deze gevolgen zijn bepaald en beschreven;
- 6) Een vergelijking van de als gevolg van onderdeel 4) beschreven verwachte ontwikkeling van het milieu met de beschreven gevolgen voor het milieu van elk van de in beschouwing genomen bandbreedte;
- 7) Een overzicht van de leemten in kennis en informatie in de onder 4) en 5) bedoelde beschrijvingen ten gevolge van het ontbreken van de benodigde gegevens;
- 8) Een zelfstandig leesbare, niet-technische, samenvatting die aan een algemeen publiek voldoende inzicht geeft over de beoordeling van het milieueffectrapport en van de daarin beschreven gevolgen voor het milieu van de voorgenomen activiteit en van de beschreven bandbreedte.

5.2 Beoordelingskader en wijze van beoordelen

In de tabel op de volgende pagina's is het beoordelingskader uitgewerkt, dat wordt gebruikt voor de effectbeschrijvingen en -beoordelingen voor de drie scenario's voor het planvoornemen.

Thema	Criterium	Wijze van beoordelen
Gezonde leefomgeving	Geluidsbelasting - wegverkeer	Aantal woningen binnen geluid belast oppervlak door toedoen van wegverkeer
	Geluidsbelasting - bedrijvigheid	Aantal woningen binnen geluid belast oppervlak door toedoen van bedrijfsmatige activiteiten
	Geurhinder	Mate waarin achtergrondwaarde wordt beïnvloed, passend binnen aanwezige geurverordening en gebiedsvisiekaart, aantal geurgehinderden
	Luchtkwaliteit	Mate waarin aan wettelijke normen PM10, PM2.5 en N2/ NH3 wordt voldaan en hoeveel mensen bloot worden gesteld aan te hoge concentraties
	Externe veiligheid	Beschrijving op basis van de aanwezige risico's / Beschrijving op basis van de aanwezige inwoners binnen de mogelijke risicogebieden
	Bodemkwaliteit	Mate waarin bestaande knelpunten worden opgelost en de bodemkwaliteit, d.m.v. vergroten kansen bodemleven en minder gebruik van pesticiden, verbeterd
	Waterkwaliteit	Mate waarin bestaande knelpunten worden opgelost en de waterkwaliteit, d.m.v. aanwezigheid waterplanten en minder pesticiden, verbeterd
	Beweegvriendelijkheid	Aantal (openbare) beweegvoorzieningen & aandeel van sport- en beweegactiviteiten. Indien mogelijk aangevuld met wat niet openbaar/semi-openbaar toegankelijk is
	Groenvoorzieningen (zowel openbaar en particulier groen)	Omvang, inrichting en bereikbaarheid van het areaal
	Afval	Vermindering van afval
Leefbare kernen	Woonbehoefte	Woningaanbod per kern in overeenstemming met behoefte
	Kwaliteit bestaand woningaanbod	Mate waarin het woningaanbod voldoet aan de duurzaamheidseisen
	Inrichting kernrandzones	Verhouding tussen inbreiding binnen de bestaande kern versus uitbreidingen in de kernrandzones
	Werken – bedrijvigheid (niet agrarisch)	Kwalitatieve beschrijving en gewenst economisch profiel (typologie bedrijvigheid) en beschikbare en bereikbare ruimte voor bedrijvigheid
	Werken - detailhandel	Aantal metrages detailhandel met voldoende en toegankelijke ruimte voor winkelveorzieningen en een kwalitatieve beschrijving
	Mobiliteit – gemotoriseerd verkeer	Mate waarin omwonenden hinder ondervinden door gemotoriseerd verkeer
	Mobiliteit - langzaam verkeer	Kwalitatieve beschrijving van mogelijkheden voor / gewenste aanpassingen aan langzaam en recreatief verkeersroutes
	Mobiliteit - verkeersveiligheid	Mate van verkeersrisico's en de daar bijhorende knelpunten
	Mobiliteit - openbaar vervoer	Kwalitatieve beschrijving van gewenste aanpassingen aan OV-verbindingen per kern en mogelijkheden aanvullingen deelmobiliteit
	Mobiliteit – elektrisch vervoer	Aantal openbare laadpalen in de gemeente
	Voorzieningen – onderwijs	Aantal leerlingen en klassen per kern
	Vitaliteit verenigingsleven	Mate waarin de voorzieningen van de verenigingen toegankelijk en bereikbaar zijn voor inwoners
	Positieve gezondheid	De mate waarin mensen hun leven als betekenisvol ervaren
Klimaatbestendig en biodiversiteit	Stedelijk wateroverlast	Mate waarin bijgedragen wordt aan ruimte voor extra waterberging of afvoercapaciteit (inclusief vergroten infiltratiemogelijkheden)
	Wateroverlast - overstrooming	Mate waarin bijgedragen wordt aan ruimte voor extra waterberging of afvoercapaciteit (inclusief vergroten infiltratiemogelijkheden)
	Droogte	Mate waarin meer en langer water wordt vastgehouden en minder water wordt onttrokken
	Hitte	Mate van afname hittestress (temperatuur in graden Celsius)
	Natuur – Stedelijk gebied	Toename van het areaal groen en de mate waarin kwalitatief groen wordt gerealiseerd
	Natuur – Landelijk gebied	- Toename areaal bos/natuur - Bijdragen aan versterking Natuurnetwerk Brabant (NNB) - Mate waarin kwalitatief groen wordt gerealiseerd
	Biodiversiteit	De mate van verhoging van soortenrijkdom en het creëren van verbindingen door andere inrichting of beheer

Vitale en duurzame landbouw en economie	Toekomstbestendige landbouw: SMART farming	Mate waarin nieuwe vormen van landbouw plaatsvinden (biobased, high tech, etc.)
	Toekomstbestendige landbouw: social farming	Mate waarin sociale geïntegreerde vormen van landbouw plaatsvinden (streekproducten, recreatie- en zorgboerderijen, voedselbossen etc.)
	Vitaal landschapsbeheer	Mate waarin landbouw bijdraagt aan het beheer van het buitengebied (biodiversiteit, beperken uitstoot nitraten, landschapselementen)
	Vermindering gezondheidsrisico's	De mate waarin risico's afnemen (Q-koorts, vogelgriep etc.)
	Overige economische functies in het buitengebied	Mate waarin ruimte/omstandigheden wordt geboden aan nieuwe economische dragers of bestaande knelpunten worden opgelost
	Energietransitie – Wind	Uitsluitingslocaties ongeschikte gebieden o.b.v. afstanden tot kernen en natuurgebieden.
	Energietransitie – Zon	Locatie en omvang in potentie geschikte gebieden o.b.v. landschap en natuur
	Energietransitie – Geothermie	Locatie en omvang in potentie geschikte gebieden o.b.v. bodem en landschap
	Energietransitie – Aquathermie	Locatie en omvang in potentie geschikte gebieden o.b.v. bodem en landschap
Kwaliteit landschap en erfgoed	Landschappelijke kwaliteit	Mate waarin bestaande landschappelijke structuren en elementen worden behouden, benut of versterkt
	Cultuurhistorie en erfgoed	Mate waarin bestaande waarden worden behouden, benut of versterkt
	Archeologie	Mate waarin archeologische waarden behouden en benut worden

6 De procedure

6.1 M.e.r.-procedure

Het verschijnen van voorliggende Notitie Reikwijdte en Detailniveau markeert de start van de (reguliere) m.e.r.-procedure. Deze procedure bestaat uit een aantal stappen.

- *Mededeling.* Als eerste stap in een m.e.r.-procedure meldt een initiatiefnemer aan het bevoegd gezag dat ze voornemens is een plan op te stellen waarvoor een Plan-m.e.r.-procedure zal worden doorlopen. In dit geval is de gemeente Bernheze zowel initiatiefnemer als bevoegd gezag. Ter toelichting hierop wordt voorliggende Notitie Reikwijdte en Detailniveau gebruikt. De bekendmaking van deze openbare kennisgeving vormt de formele start van de m.e.r.-procedure. In deze kennisgeving wordt tevens waangegeven wie in de gelegenheid worden gesteld om advies over de inhoud van het MER/OER uit te brengen.
- *Raadplegen bestuursorganen.* Na de kennisgeving dienen de reikwijdte en het detailniveau van het op te stellen milieurapport te worden vastgesteld. Bestuursorganen die met het plan te maken krijgen, worden over de voorgenomen ontwikkelingen geraadpleegd. De NRD is het document waarmee deze raadpleging wordt uitgevoerd. Bestrokkene partijen worden in de gelegenheid gesteld eventuele zienswijzen en bedenkingen aan te geven zodat deze meegenomen kunnen worden bij het opstellen van de OER. De gemeente legt de NRD gedurende een periode van zes weken voor eenieder ter visie en er kunnen zienswijzen worden ingediend. Optioneel kan in deze tweede procedurestap de Commissie voor de milieueffectrapportage (Cie-m.e.r.) worden gevraagd een advies uit te brengen over de reikwijdte en het detailniveau van de OER, maar de gemeente Bernheze ziet daar in dit geval vanaf. Nadat het bevoegd gezag, rekening houdend met de binnengekomen adviezen, reikwijdte en detailniveau heeft vastgesteld, koppelt ze deze terug aan de initiatiefnemer.
- *Opstellen Milieurapport (Plan-MER/OER).* Mede aan de hand van de vastgestelde reikwijdte en Detailniveau wordt vervolgens het milieu- ofwel omgevingseffectrapport opgesteld. Tijdens deze stap vindt een integrale belangenafweging plaats en wordt tevens de ontwerp omgevingsvisie opgesteld. De ontwerp omgevingsvisie en het OER worden vervolgens gezamenlijk ter inzage gelegd.
- *Terinzagelegging en inspraak.* Dit besluit tot terinzagelegging wordt openbaar kenbaar gemaakt, waarna de documenten gedurende zes weken ter visie liggen en eenieder mondeling of schriftelijk een reactie op de stukken kan geven. Tijdens deze periode wordt tevens aan de Commissie voor de milieueffectrapportage gevraagd het OER te toetsen op volledigheid, juistheid en objectiviteit.
- *Motivering in het definitieve ontwerpplan.* Mede op basis van de inspraakresultaten en met in achtneming van het OER stelt het bevoegd gezag vervolgens de definitieve omgevingsvisie vast.
- *Bekendmaking en mededeling van het plan.* Na vaststelling van de omgevingsvisie wordt deze bekend gemaakt.
- *Evaluatie en monitoring.* Nadat de voorgenomen activiteiten zijn uitgevoerd dienen de werkelijk optredende milieueffecten in beeld te worden gebracht en geëvalueerd. In het OER wordt daarvoor een eerste aanzet gegeven.

6.2 Raadplegen instanties

Bij het bepalen van de reikwijdte en het detailniveau van het OER voor de Omgevingsvisie Bernheze raadpleegt het bevoegd gezag in ieder geval de wettelijk voorgeschreven bestuursorganen. De gemeente Bernheze zal in ieder geval de ketenpartners raadplegen en alle dialoogpartners uit het participatieproces attenderen op het feit dat de concept Notitie Reikwijdte en Detailniveaus ter inzage ligt.

In de publicatie van een openbare kennisgeving wordt aangegeven welke procedure de gemeente Bernheze volgt. De concept Notitie Reikwijdte en Detailniveau ligt gedurende zes weken voor eenieder ter inzage. Iedereen kan zienswijzen indienen.

Reacties kunnen per post worden aangeleverd aan:

Gemeente Bernheze
t.a.v. College B&W
Postbus 19
5384 ZG HEESCH

Zienswijzen kunnen ook digitaal worden ingediend via het reactieformulier op de omgevingsvisie pagina van www.Samenbernheze.nl

Voor vragen of opmerkingen kunt u ook mailen naar omgevingsvisie@bernheze.org

