



Drie toekomstscenario's voor Bernheze in 2040

**Samenwerken aan
een omgevingsvisie**

Samenwerken aan een omgevingsvisie

Drie toekomstscenario's voor Bernheze in 2040

Opgesteld door: Inwoners, ondernemers,
overheden en partnerorganisaties

Opdrachtgever: Gemeente Bernheze
E. Daandels, *Wethouder Omgevingsvisie*
T.C.A. Keek, *Projectleider Omgevingsvisie*

Projectnummer: BEH019

Status: Definitief

Datum: 8 december 2022

Bureau Kragten B.V.

Opsteller: R. Senden

Verificatie: R. Van Lingen

Validatie: J. Spaans

Heesch
De Misse 6
5284 BZ Heesch

Postbus 19
5384 ZG Heesch

Tel: 0412-45 88 88

Herten | 's-Hertogenbosch
Schoolstraat 8 | Hintam 152 E
6049 BN Herten | 5246 AK Rosmalen

Postbus 14 | Postbus 2309
6040 AA Roermond | 5202 CH 's-Hertogenbosch

Tel: 088 - 33 66 333



Voorwoord

Samen weer een stap vooruit!

Samen werken aan een omgevingsvisie. Dat is niet voor niets de ondertitel voor deze tussenrapportage. Die gaat over de drie toekomstscenario's en is voor de omgevingsvisie naar 2040 - 2050. Want we werken samen aan een betere toekomst voor Bernheze. Inwoners, ondernemers en partnerorganisaties dragen allemaal bij aan die betere toekomst. In diverse bijeenkomsten met zo'n 60 partnerorganisaties in april en 200 inwoners en ondernemers in juni, juli en september verzamelden we alle ideeën.

Goede sfeer en ambitieus

De bijeenkomsten verliepen in een hele goede sfeer. Er werd naar elkaar geluisterd en er waren nieuwe oplossingen met overwegend positieve en ambitieuze toekomstbeelden. Dat is typisch Bernheze! De enorme opbrengst hebben we de afgelopen maanden verwerkt. Dat heeft ons drie scenario's opgeleverd. Scenario's die de randen van het speelveld opzoeken en soms een beetje er over heen. Wat ben ik trots dat we die samen hebben ontwikkeld. Daarvoor wil ik iedereen die heeft meegewerkt hartelijk danken.

Gewenste toekomst met mooie initiatieven

De drie scenario's hebben we op basis van uw ideeën gemaakt: Innovatief Bernheze, Coöperatief Bernheze en Duurzaam Bernheze. In de volgende fase gaan we daar samen met u de beste onderdelen uithalen voor de omgevingsvisie. Een omgevingseffectrapportage gaat ons daarbij helpen. Samen werken aan de toekomst van Bernheze doen we ook door af te spreken dat iedereen zijn of haar rol pakt om de gewenste toekomst te realiseren. Meedenken, meewerken, samen gaan we iets moois ontwikkelen en creëren. Daarvoor kunnen we natuurlijk niet zonder de mooie initiatieven van inwoners, ondernemers en partners die zeker een bijdrage gaan leveren aan een betere toekomst.

Samen komen we weer een stap verder naar de omgevingsvisie 2050 van Bernheze!



Edwin Daandels

*Wethouder Omgevingsvisie
Wonen, ruimte en buitengebied*

Samenvatting

In Bernheze werken we samen aan een toekomstbeeld om fijn te wonen, werken en leven voor de generaties van nu en voor de toekomst. Samen maken we dus ook de omgevingsvisie voor Bernheze. Het document dat voor u ligt is, nog niet de omgevingsvisie, maar een tussenrapportage. Deze tussenrapportage is het vervolg op het inspiratiedocument van februari 2022, de concept Notitie Reikwijdte en Detailniveau van mei 2022 en de nota van Zienswijzen. Materieel kan dit rapport ook beschouwd worden als de vastgestelde NRD, omdat alle onderdelen van de NRD hierin verwerkt zijn. In deze tussenrapportage staan de toekomstscenario's beschreven die we de afgelopen maanden samen met u ontwikkelden. U kunt nu zien hoe de opgehaalde dromen, ambities en ideeën gebruikt zijn om tot drie toekomstscenario's voor de omgevingsvisie te komen. Deze toekomstscenario's zijn Innovatief Bernheze, Coöperatief Bernheze en Duurzaam Bernheze.

De ontwikkeling van de toekomstscenario's is een belangrijke stap in de totstandkoming van de omgevingsvisie voor Bernheze. Deze toekomstscenario's tonen een uiteenlopend toekomstbeeld van Bernheze in 2040 – 2050. Deze toekomstbeelden gebruiken we ook om de effecten in de omgevingeffectrapport (OER) te toetsen. Naast de drie ontwikkelde toekomstscenario's is er het referentiescenario. Het referentiescenario's laat zien hoe Bernheze nu, in 2022, is, zodat we dit kunnen vergelijken met de drie toekomstscenario's. Op basis van de gesprekken over de drie toekomstscenario's en de resultaten van de toetsen die we uitvoeren, kiezen we later uit de drie toekomstscenario's de onderdelen die het meeste aanspreken. Die onderdelen samen vormen de voorkeursvariant die de uiteindelijke omgevingsvisie vormt.

Het eerste toekomstscenario is Innovatief Bernheze. We zijn een innovatieve gemeente. Samen met inwoners, ondernemers en partners zijn we koploper in de landbouw- en energietransitie. We zijn voor de rest van het land een voorbeeld voor het vormgeven van deze transitie. In de kernen is het innovatieve karakter terug te zien in het compact bouwen met een groen karakter. De dorpskernen groeien als zelfstandige kernen, die gescheiden zijn van het omliggende landschap. Het tweede toekomstscenario, Coöperatief Bernheze, focust volledig op de eigen gemeente. Het doel is om in 2050 100% zelfvoorzienend te zijn voor producten en diensten die we hier in de omgeving kunnen aanbieden. We proberen alles zoveel mogelijk lokaal te organiseren met korte ketens. Daar past de coöperatiegedachte als organisatievorm goed bij. We zorgen voor elkaar en bouwen en produceren voor onze eigen omgeving. In het middengebied is hierbij ruimte voor wat grootschaligere productievormen. Duurzaam Bernheze, als derde toekomstscenario, stelt de onderwerpen biodiversiteit en klimaatadaptatie centraal. Om in te spelen op het veranderende klimaat is een radicale omslag in de waterhuishouding noodzakelijk. Dat is het uitgangspunt in dit toekomstscenario, de inrichting is een direct gevolg van deze radicale omslag.

De omgevingsvisie krijgt een integraal karakter, meer dan de traditionele structuurvisie. Dat verklaart ook de opschaling van het milieueffectrapport (MER, kijkt enkel naar de effecten op het milieu) naar het bredere omgevingeffectrapport (OER, die naar de effecten op de gehele omgeving kijkt) voor de beoordeling van de omgevingseffecten. Naast milieubelangen, nemen we ook onderwerpen als gezondheid, veiligheid en duurzaamheid in het OER integraal in de planvorming mee. Aan de hand van deze OER met de daarbij horende beoordelingscriteria, kunnen we de effecten van de drie toekomstscenario's in beeld krijgen. De resultaten van het OER bepalen de ontwikkeling van de voorkeursvariant.

In de komende maanden ontwikkelen we gezamenlijk een voorkeursvariant. Deze voorkeursvariant werken we uit tot een ontwerp-omgevingsvisie. Het doel is om uiteindelijk een omgevingsconvenant op te stellen die is ondertekend door alle partners die hebben meegewerkt aan de omgevingsvisie voor Bernheze.

Inhoudsopgave

1	Samen maken we Bernheze	13
1.1	Bernheze maken we samen!	13
1.2	Wat is dit voor rapport?	13
1.3	Het proces tot nu toe	14
1.4	Leeswijzer	17
2	De toekomstscenario's	19
2.1	Hoe zijn de toekomstscenario's tot stand gekomen?	19
2.2	Wat is de status van de toekomstscenario's?	19
2.3	Participatie	20
2.4	Toekomstscenario's	22
	Referentiescenario	24
	Toekomstscenario: Innovatief Bernheze	26
	Toekomstscenario: Coöperatief Bernheze	32
	Toekomstscenario: Duurzaam Bernheze	38
3	NRD & OER	45
3.1	Plan-m.e.r.-procedure	45
3.2	Waarom een OER in plaats van een MER?	45
3.3	Wat is een NRD?	46
3.4	Inhoud van het OER	46
3.5	Voortgang van het OER	47
3.6	Beoordelingskader	48
4	Proces	51
4.1	Hoe gaat het proces nu verder?	51
4.2	Toekomstige participatiebijeenkomsten	52
4.3	Ontwikkeling van het omgevingsconvenant	52
4.4	Contact	53
	Literatuurlijst	54
	Bijlagen	56
	Bijlage I: Begrippenlijst	56
	Bijlage II: Participatiebijeenkomsten	58
	Bijlage III: Partnerorganisaties	60
	Bijlage IV: Gebiedsindeling	62
	Bijlage V: Toekomstscenario's	64
	Innovatief Bernheze	64
	Coöperatief Bernheze	70
	Duurzaam Bernheze	76

► Disclaimer

Voor de omgevingseffectrapportage zijn de toekomstscenario's ontwikkeld. Dat betekent dat er nog geen rechten of plichten ontleend kunnen worden aan deze toekomstscenario's. Het is een tussenstap naar de omgevingsvisie die we in 2023 samen gaan ontwikkelen en kansen moet bieden voor initiatiefnemers, partners en inwoners. Op geen enkele manier hebben de onderdelen van deze toekomstscenario's consequenties voor partners, ondernemers en inwoners. Het vastgestelde beleid en de lopende programma's van de gemeente Bernheze blijft van kracht en zullen pas veranderen met het onherroepelijk vaststellen van de omgevingsvisie. Belangrijk is te vermelden dat de toekomstscenario's zijn gevuld met ideeën van alle partners en daarom een divers, soms tegenstrijdig, beeld laten zien van de toekomst die inwoners, ondernemers & partners mogelijk willen maken. De toekomstscenario's zijn hier dan ook extremen, zijn de randen van het speelveld en zijn soms een beetje over deze randen heen gegaan. Dit is gedaan aangezien we in 2023 gezamenlijk, door middel van de 'cherry picking' methode, een nieuw voorkeursscenario gaan ontwikkelen waarbij we gebruik maken van de inhoud van de drie toekomstscenario's in dit rapport. Aan deze voorkeursvariant kunnen ook nog andere zaken (bijvoorbeeld sociale of economische) alsnog worden toegevoegd die tot op heden nog niet aan bod zijn gekomen. Dit komt door het feit dat deze toekomstscenario's alleen onderwerpen aan het licht brengen die van belang zijn voor de omgevingseffectrapportage. De beschreven toekomstscenario's geven een samenvatting weer en zijn soms op een wat abstracter niveau beschreven dan is opgehaald uit de participatiesessies, maar zijn nog steeds passend voor een omgevingsvisie. De gemeente werkt mee aan deze omgevingsvisie. De gemeente is namelijk één van de partners en heeft net zoals de andere partners en inwoners meegewerkt aan dit rapport. Daarom zijn de scenario's een afspiegeling van alle partners, waaronder de gemeente.



De omgevingsvisie
maken we samen



▶ 1 Samen maken we Bernheze

1.1 Bernheze maken we samen!

In Bernheze werken we samen aan een toekomst, die leefbaar en veerkrachtig is voor volgende generaties. Samen maken wij dus ook de omgevingsvisie voor Bernheze waarin deze toekomst beschreven is. “Wij” is dus iedereen die meewerkt aan de omgevingsvisie voor Bernheze. De gemeente Bernheze wil op deze manier laten zien dat we alleen door samen te werken en samen de schouders eronder te zetten we die betere toekomst kunnen bereiken. Inwoners (ook kinderen), ondernemers, medewerkers van overheden, politieke partijen en partnerorganisaties werken aan deze toekomstvisie voor Bernheze. Dit document is dus ook samengesteld uit wat is opgehaald uit bijeenkomsten waar jij aan hebt bijgedragen. Daarmee is dit ook jouw document, en ben jij onderdeel van die “wij”.

In 2021 hebben we al eerder onze dromen, ambities en ideeën gebundeld in het inspiratiedocument omgevingsvisie Bernheze. Wat we in het inspiratiedocument hebben verzameld brengen we onder in drie toekomstbeelden voor 2050 (scenario's). Die toekomstbeelden gebruiken we om uiteindelijk tot één omgevingsvisie te komen, die we samen omarmen. Die omgevingsvisie bestaat uit de beste puzzelstukken uit de drie toekomstbeelden. Een omgevingsvisie, waar we allemaal voor willen tekenen. Allemaal, want het is niet aan de overheid om de toekomst alleen te bepalen. De beste toekomst bereiken we door samen te werken.



1.2 Wat is dit voor rapport?

Het document dat voor u ligt is een tussenrapportage. In deze tussenrapportage staan de toekomstscenario's die we de afgelopen maanden samen met u ontwikkelden. Verder nemen we u mee in de vervolgstappen die we met u willen maken naar de omgevingsvisie voor de gemeente Bernheze. U kunt nu zien hoe de opgehaalde dromen, ambities en ideeën gebruikt zijn om tot drie toekomstscenario's voor de omgevingsvisie te komen. En we laten u zien met welke beoordelingscriteria we deze toekomstscenario's gaan toetsen in een omgevingseffectrapportage. Dat betekent niet dat de duizenden suggesties die zijn verzameld in dit rapport staan. Om het overzichtelijk te houden zijn suggesties samengevoegd en op het abstractieniveau gebracht dat past bij een omgevingsvisie. Wanneer u uw bijdrage niet meer herkent in dit rapport dan willen de opstellers dat graag weten.

Laat het ons weten via het platform:

www.samenbernheze.nl of stuur ons een e-mail omgevingsvisie@bernheze.org

1.3 Het proces tot nu toe

In de tweede helft van 2021 is de eerste fase van start gegaan voor het realiseren van de omgevingsvisie van Bernheze. In deze fase verzamelden we dromen, ambities en ideeën van de betrokkenen die een antwoord zijn op de grote opgaven als klimaat, energie, biodiversiteit, landbouw, circulariteit etc. Kinderen, inwoners, ondernemers, medewerkers van overheden, raadsleden en partnerorganisaties maakten hun dromen bekend tijdens verschillende soorten participatiemomenten (enquêtes, wedstrijden en bijeenkomsten zowel online als fysiek). De oogst uit deze participatiemomenten vertaalden we in vijf thema's: Gezonde leefomgeving, Leefbare kernen, Klimaatbestendig en herstel biodiversiteit, Vitale landbouw & economie en Kwaliteit landschap & erfgoed. Deze thema's vertaalden we in themakaarten en themabomen.

Deze dromen, ambities, ideeën en opgaven beschreven we in het inspiratiedocument omgevingsvisie Bernheze. Het inspiratiedocument is te downloaden via het platform www.samenbernheze.org. Dit document is vastgesteld in februari 2022. Dit was ook een markering van het einde van de eerste oriënterende fase en het startschot voor de volgende fase: de ontwerpfase. In deze rapportage beschrijven we het proces sinds het opleveren van het inspiratiedocument tot waar we nu staan. In de beschrijving van het proces maken we onderscheid tussen het formele (juridische) proces en het feitelijke proces.

In de ontwerpfase kijken we vooruit en denken we na over toekomstbeelden voor Bernheze; beter gezegd toekomstscenario's. In deze scenario's hebben we onze dromen, ambities en ideeën over hoe Bernheze eruit kan zien in 2050 concreter vormgegeven. Om deze toekomstbeelden goed te toetsen ontwikkelden we drie uiteenlopende toekomstscenario's. Dit zijn: Innovatief Bernheze, Coöperatief Bernheze en Duurzaam Bernheze. Deze toekomstscenario's lichten we later in deze rapportage in meer detail toe.

De basis voor deze toekomstscenario's zijn de opgehaalde ideeën uit de eerste oriënterende fase. Tijdens de tweede dialoogsessie gaven we met elkaar de toekomstscenario's verder vorm. In deze dialoogsessie kwamen de partnerorganisaties van de gemeente bijeen, waaronder: dorpsraden, overheden, ondernemersorganisaties, medewerkers van hulpdiensten, instellingen in het gezondheidsdomein en vertegenwoordigers van belangenorganisaties. In de volgende stap zijn we in dialoog gegaan met de bewoners van de deelgebieden van de gemeente. Tijdens drie werkbijeenkomsten voor de deelgebieden (de dekzandgronden, het beekdallandschap en de Peelhorst) werkten we de toekomstscenario's voor het desbetreffende deelgebied verder uit.



Formele proces

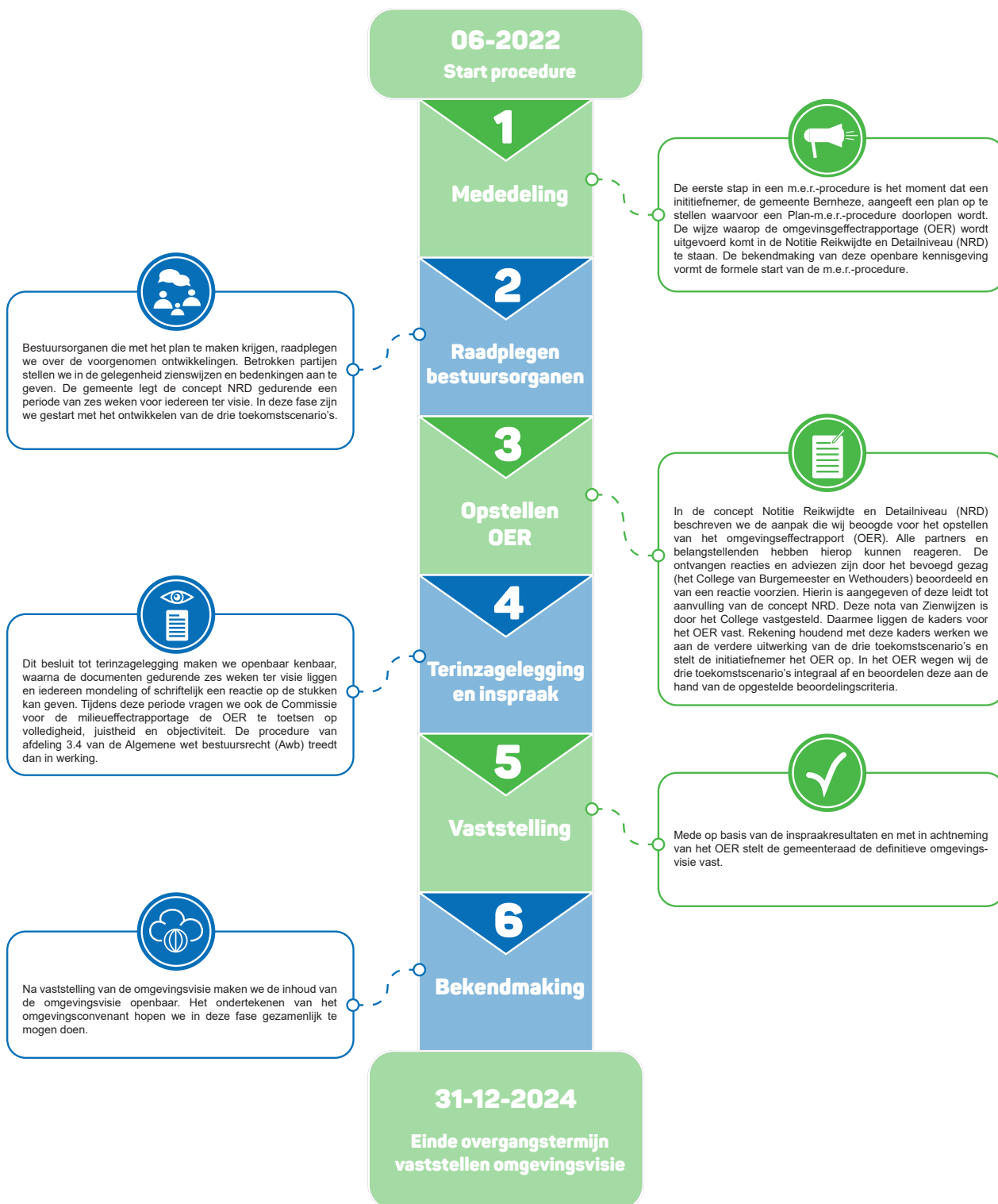
Het formele proces geeft de vooraf vastgestelde eisen weer voor de realisatie van de omgevingsvisie. Welke processtappen zijn cruciaal en/of wettelijk verplicht? Aan welke (formele) voorwaarden moet een omgevingsvisie voldoen?

De omgevingsvisie is een langetermijnvisie voor de fysieke leefomgeving voor het gehele grondgebied van de gemeente. Deze visie is één van de verplichte instrumenten uit de Omgevingswet (artikel 3.2 en 3.3). Zowel het Rijk als de provincies maken omgevingsvisies. Het Rijk maakt een nationale omgevingsvisie (NOVI) en de provincies maken ieder een provinciale omgevingsvisie (POVI). Daaropvolgend maken de gemeenten een gemeentelijke omgevingsvisie. Deze gemeentelijke omgevingsvisies moeten voldoen aan een aantal voorwaarden (VNG, 2018).

De gemeentelijke omgevingsvisie omvat en moet voldoen aan:

- Een beschrijving van de hoofdlijnen van de kwaliteit van de fysieke leefomgeving;
- De hoofdlijnen van de voorgenomen ontwikkeling, het gebruik, het beheer, de bescherming en het behoud van het grondgebied;
- De hoofdzaken van het voor de fysieke leefomgeving te voeren integrale beleid (ambities);
- Een integrale benadering van diverse aspecten met betrekking tot activiteiten waardoor emissies, hinder of risico's worden veroorzaakt en het nalaten van activiteiten;
- Beschrijvingen van ontwikkelingen op het gebied van cultureel erfgoed, energie-infrastructuur, landbouw, landschap, milieu, natuur en water;
- Het vormgeven van het verzorgingsbeginsel;
- Het beginsel van preventief handelen;
- Het beginsel dat milieuaantastingen bij voorkeur aan de bron dienen te worden bestreden;
- Het beginsel dat de vervuiler betaalt;
- Een toelichting op het participatieproces waarin duidelijk wordt wie hebben meegewerkt en hoe deze resultaten verwerkt zijn;
- Voldoen aan de eisen voor de invoering van de omgevingsvisie in het Digitale Stelsel Omgevingswet (DSO) waarbij het gaat om eisen op het gebied van vormgeving, structuur en doorzoekbaarheid;
- Het zorgvuldigheidsbeginsel & motiveringsbeginsel, waaruit blijkt dat de omgevingsvisies van de omliggende gemeenten meegenomen zijn in het proces.

Het formele proces omvat meerdere en verschillende onderdelen van de omgevingsvisie. Om het proces inzichtelijk te maken is er een visuele route opgesteld. Deze route omvat ook de formele stappen van de m.e.r.-procedure bij het opstellen van de omgevingseffectrapportage (OER).



1.4 Leeswijzer

In het tweede hoofdstuk beschrijven we hoe we tot de toekomstscenario's zijn gekomen. We beschrijven ook de status van de toekomstscenario's en geven aan ten opzichte van welk referentiescenario we ze beoordelen. Met een toelichting op hoe je de toekomstscenario's het beste kan lezen en wat de verhouding is met de eerder opgestelde thema's uit de oriënterende fase, geven we inzicht in de samenhang. Vervolgens zetten we de vier scenario's (drie uiteenlopende toekomstscenario's en een referentiescenario) uiteen. De toekomstscenario's geven we beeldend met scenariokaarten weer en lichten we met tekst, een overzichtstabel en scenariobeschrijvingen toe.

Hoofdstuk drie belicht de m.e.r.-procedure. Dit hoofdstuk licht de gehele m.e.r.-procedure toe en welke instrumenten (Notitie Reikwijdte en Detailniveau (NRD) & Omgevingseffectrapport (OER)) we gebruiken. Ook geven we aan waarom we kiezen voor een OER in plaats van een MER. Daarnaast delen we de opgestelde beoordelingscriteria uit de NRD om aan te duiden op welke criteria we de toekomstscenario's in het OER beoordelen. Tot slot lichten we toe waar we staan met het OER. Het plan is dat we deze in 2023 afronden.

In hoofdstuk vier beschrijven we het toekomstige proces. Waar gaan we heen en wat moeten we nog doen? Hier wordt de vierde fase, de besluitvormende fase, beschreven aan de hand van het formele en het feitelijke proces. We geven een doorkijk naar de afronding van het OER en het opstellen van het voorkeursscenario (ontwerp-omgevingsvisie) inclusief het benoemen van toekomstige participatiebijeekommen. Tot slot beschrijven we de ontwikkeling van het omgevingsconvenant.



Coöperatief
Bernheze

Peelhors

2 De toekomstscenario's

2.1 Hoe zijn de toekomstscenario's tot stand gekomen?

De ontwikkeling van de toekomstscenario's is een belangrijke stap in de totstandkoming van de omgevingsvisie voor Bernheze. Deze toekomstscenario's vormen de eerste toekomstbeelden van hoe Bernheze er in 2040 - 2050 uit kan zien. Niks staat nog vast. Deze toekomstscenario's geven aan wat een mogelijk toekomstbeeld is en wat in de uiteindelijke omgevingsvisie een plaats kan krijgen. Deze toekomstscenario's gebruiken we om met elkaar in gesprek te raken, reacties uit te lokken en natuurlijk voor de beoordeling in het OER. De uitkomsten uit het OER en het gesprek maken dat we een voorkeursscenario kunnen opstellen. Dit voorkeursscenario werken we in een volgende fase uit tot een ontwerp-omgevingsvisie.

De toekomstscenario's halen hun inspiratie uit verschillende bronnen en participatiemomenten. Hiervoor hebben we in een dialoogsessie met zo'n zestig partnerorganisaties en in drie bijeenkomsten met zo'n tweehonderd inwoners en ondernemers suggesties verzameld voor de drie toekomstscenario's. Daarnaast dient het inspiratiedocument als belangrijke bron van inspiratie. Dromen, ambities en ideeën uit het inspiratiedocument zijn verwerkt in de toekomstscenario's. Uiteraard is dit wel een selectie. Een selectie die gebaseerd is op de bruikbaarheid van de dromen, ambities en ideeën voor de beoordeling van de toekomstscenario's in het OER. De beoordelingscriteria uit de NRD zijn daarvoor leidend. Op een zelfde manier hebben we de inspiratie die we tijdens participatiebijeenkomsten ophaalden verwerkt.

2.2 Wat is de status van de toekomstscenario's?

De toekomstscenario's gebruiken we om verschillen naar boven te brengen die toetsbaar zijn in een Omgevingseffectrapportage. Zo'n rapportage toont aan welke (beleids-)keuzes leiden tot welke gevolgen voor allerlei aspecten van de fysieke leefomgeving. Baserend op deze gevolgen concluderen we welke beslissingen wenselijk zijn of juist helemaal niet en welke we moeten voorkomen. De toekomstscenario's maken daarom gebruik van extremen, zodat we bepaalde consequenties eerder in beeld krijgen. Deze aanpak kent een eenzijdige focus. Vanwege de afhankelijkheid van het OER komen niet alle gewenste onderwerpen aan bod in de toekomstscenario's. Dit gemis kan in een uiteindelijke omgevingsvisie gecompenseerd worden. De uiteindelijke omgevingsvisie kan meer of andere aspecten alsnog belichten.

De toekomstscenario's zijn uitgewerkt voor verschillende aspecten. Sommige van deze onderdelen zijn nauw verbonden met de eerder vastgestelde thema's. Op het moment dat een aspect van het toekomstscenario overeenkomt met een van de vijf thema's, dan is dat aangegeven door middel van symbolen (zie hiervoor bijlage IV). De symbolen zijn een indicatie van het belangrijkste thema. Bij veel onderwerpen geldt dat ze raakvlakken hebben met meerdere thema's.



Thema 1
Gezonde Leefomgeving



Thema 4
Vitale en duurzame landbouw & economie



Thema 2
Leefbare kernen



Thema 5
Kwaliteit landschap & erfgoed



Thema 3
Klimaatbestendig en (herstel) biodiversiteit

De toekomstscenario's zijn ontwikkeld voor de gehele gemeente. De landschappen van Bernheze (met de eerder benoemde deelgebieden: de dekzandgronden, het beekdallandschap en de Peelhorst) vormen de onderlegger voor de toekomstscenario's. In veel gevallen zijn keuzes terug te voeren op de verschillende landschapstypen. Deze gebiedsindeling is terug te vinden in bijlage IV.

2.3 Participatie

Samen stelden we de toekomstscenario's op. Dit hebben we gedaan aan de hand van meerdere participatiebijeenkomsten. Een overzicht van de participatiemomenten is terug te vinden in bijlage II. Inwoners, ondernemers, dorpsraden, overheden, medewerkers van hulpdiensten, instellingen in het gezondheidsdomein en vertegenwoordigers van belangenorganisaties werkten allemaal mee aan het tot stand brengen van de toekomstscenario's. Een volledige lijst van partnerorganisaties van de gemeente is terug te vinden in bijlage III. De volgende participatiebijeenkomsten vonden plaats:

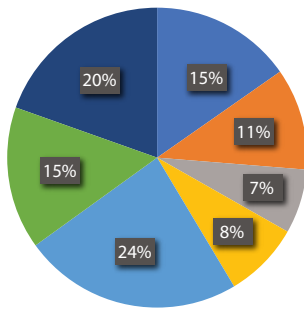
- Ambtelijke sessie	maart 2022	Ambtenaren
- Ambtelijke sessie	april 2022	Ambtenaren
- Integratiesessie	april 2022	Ambtenaren
- Dialoogsessie	april 2022	Partnerorganisaties
- Raadsinformatiebijeenkomst	juni 2022	Raadsleden en burgerraadsleden
- Gebiedssessie beekdallandschap	juni 2022	Inwoners en ondernemers
- Gebiedssessie Peelhorst	juli 2022	Inwoners en ondernemers
- Gebiedssessie Dekzandgronden	september 2022	Inwoners en ondernemers
- Raadsinformatiebijeenkomst	september 2022	Raadsleden en burgerraadsleden

Polls en resultaten

Voordat we gezamenlijk de toekomstscenario's samenstelden, hebben we bekeken welke aspecten van de vijf thema's we nu van belang vinden. Wat vinden we het belangrijkste voor een gezonde leefomgeving? Wat draagt het meeste bij aan de leefbaarheid van de kernen? Wat dient er te gebeuren om bij te dragen aan een beter klimaat en meer natuur? Wat is het belangrijkste voor een toekomstbestendige landbouw en economie? En tot slot, wat draagt bij aan de kwaliteit van het landschap en het erfgoed?

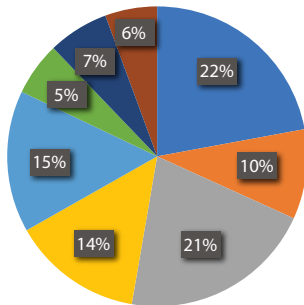
Via een peiling op samenbernheze.nl konden inwoners stemmen op de onderwerpen waarbij zij de meeste prioriteit achten. De resultaten voor de vijf thema's zijn op de bladzijde hiernaast weergegeven. Deze resultaten zijn van belang voor de ontwikkeling van de drie toekomstscenario's, en vooral voor het voorkeursscenario, om scherp te hebben welke onderwerpen uiteindelijk absoluut aan bod dienen te komen.

Gezonde leefomgeving



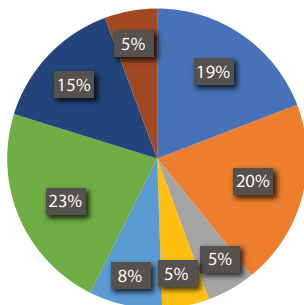
- Biedt rust en stilte (15%)
- Levert gezonde voeding (11%)
- Biedt ruimte aan kunst en cultuur (7%)
- Nodigt uit tot ontmoeten en meedoen (8%)
- Is groen (24%)
- Nodigt uit tot wandelen, fietsen of spelen (15%)
- Is schoon (20%)

Leefbare kernen



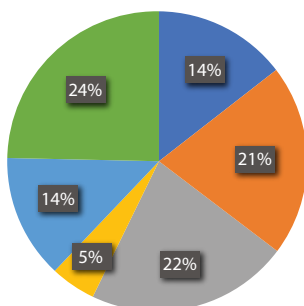
- Biedt iedereen een passende woning (22%)
- Bestaat uit energiezuinige en duurzame woningen (10%)
- Is groen (21%)
- Heeft weinig verkeersdruk (14%)
- Biedt basisvoorzieningen (15%)
- Heeft ten minste een basisschool en kinderopvang (5%)
- Maak je samen veilig (7%)
- Is samen actief (6%)

Klimaatbestendig en (herstel) biodiversiteit



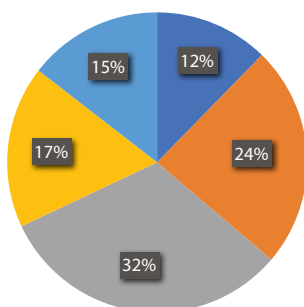
- Schoon water in beken en sloten (19%)
- Houdt regenwater vast voor tijden van droogte (20%)
- Overstromingsgebieden (5%)
- Teelt landbouwgewassen aangepast op grondwaterpeil (5%)
- Verkoeling bij hitte (8%)
- Ruimte voor meer natuur, bos & dier- en plantensoorten (23%)
- Geen gif bij voedselproductie en groenonderhoud (15%)
- Voorlichting over klimaat en biodiversiteit (5%)

Vitale en duurzame landbouw & economie



- Is een economie zonder afval (14%)
- Bouwt CO₂-neutraal met hout en andere natuurlijke materialen (21%)
- Zet in op schone energie (22%)
- Biedt ruimte aan nieuwe economische activiteiten en innovatieve landbouw (5%)
- Is veilig voor omwonenden (14%)
- Stimuleert natuurvriendelijke landbouw (24%)

Kwaliteit landschap & erfgoed



- Toeristisch toegankelijk maken (12%)
- Aantrekkelijke historische kernen (24%)
- Bijzondere landschappelijke waarden (32%)
- Monumenten, kerken en kastelen koesteren (17%)
- Nieuwe gebouwen inpassen in de historische omgevingswaarden (15%)

2.4 Toekomstscenario's zijn drie mandjes waar we de beste onderdelen uit verzamelen

Om tot een weloverwogen voorkeursvariant te komen, de ontwerp-omgevingsvisie, ontwikkelden we met elkaar drie verschillende toekomstscenario's. Deze toekomstscenario's verschillen in opvatting over hoe Bernheze er in 2040 - 2050 uit kan zien. Om de toekomstscenario's goed te begrijpen is het belangrijk te weten dat de onderwerpen die aan bod komen van belang zijn voor de beoordeling van de toekomstscenario's in het OER. Naast de drie ontwikkelde toekomstscenario's is er het referentiescenario. Het referentiescenario visualiseert Bernheze anno 2022 en maakt het mogelijk om de toekomstscenario's te vergelijken met hoe Bernheze er heden ten dage voor staat. We kiezen niet voor een van de toekomstscenario's, maar stellen op basis van de informatie die de toekomstscenario's opleveren met elkaar een nieuwe voorkeursvariant op.

Hieronder volgt een beknopt overzicht van de toekomstscenario's en de bijbehorende eigenschappen. Wat is het centrale thema van het toekomstscenario en waar ligt de focus? Vervolgens volgt een verdere uitwerking van de toekomstscenario's. Dit doen we met behulp van een scenariokaart, een overzichtstabel en een scenariobeschrijving.

Op de volgende pagina worden de drie toekomstscenario's - Innovatief Bernheze, Coöperatief Bernheze en Duurzaam Bernheze - kortbondig geïntroduceerd. Op de daarop volgende pagina's worden de scenario's beschreven. Uitgebreide beschrijvingen met meer details van de toekomstscenario's zijn te vinden in bijlage IV.

Tabel 1: Overzichtstabel toekomstscenario's.

	Innovatief	Coöperatief	Duurzaam
Centrale thema	Landbouw en energie	Coöperatiegedachte	Klimaat en biodiversiteit
Karakter	Koploper	Zelfvoorzienend	Verbeteren van de omgeving
Focus op	Productie	Samenwerken	Omslag in de waterhuishouding
Schaal	Grootschalig	Kleinschalig	Groot- en kleinschalig
Markt	Regio	Lokaal	Netwerk (specialisatie)
Kernen	Groei	Gelijk	Duurzaam ingericht
Stad-Land	Gescheiden	Vervlochten	Verbonden

Innovatief Bernheze



Innovatief Bernheze staat voor een innovatieve gemeente die gezamenlijk met zijn inwoners, ondernemers en partners koploper is in de landbouw- en energietransitie. Waar voedsel- en energieproductie voor de regio plaatsvindt. De dorpskernen groeien als zelfstandige kernen, die gescheiden zijn van het omliggende landschap en innovatief van aard zijn door groen en compact te bouwen.

Coöperatief Bernheze



Coöperatief Bernheze focust volledig op de eigen gemeente. Het doel om in 2050 100% zelfvoorzienend te zijn voor haalbare producten, staat hierin centraal. In dit scenario zetten we in op korte productie ketens met grootschalige activiteiten in het middengebied. Het beekdallandschap en de Peelhorst bieden ruimte voor kleinschalige activiteiten. In dit toekomstscenario is de coöperatiegedachte de organisatievorm waarin we zorgen voor elkaar en bouwen en produceren voor onze eigen omgeving.

Duurzaam Bernheze



Duurzaam Bernheze stelt de onderwerpen biodiversiteit en klimaatadaptatie centraal. Om in te spelen op het veranderende klimaat is een radicale omslag in de waterhuishouding noodzakelijk. Dat is het uitgangspunt in dit toekomstscenario en daarom is de inrichting een direct gevolg van deze radicale omslag. Thema's rondom duurzame energieopwekking en agrarische activiteiten kunnen landen in Bernheze, mits dit passend is binnen het landschap.



Polder

2 meter +NAP

6 meter +NAP

3 meter +NAP

Oss

Hittelint

4 meter +NAP

Nuland

Heesch

s-Hertogenbosch

Grote Wetering

6 meter +NAP

Slenk

Leijgraaf

6 meter +NAP

Urien

5 meter +NAP

11 meter +NAP

Geertruidenberg

Scenario 0

Referentiescenario

De referentiesituatie is een optelsom van de huidige situatie en de autonome ontwikkeling tot 2030, met een doorkijk naar 2045. Het is opgesteld op basis van de best beschikbare actuele informatie, data en toekomstprognoses. Het laat zien hoe de leefomgeving in Bernheze nu en bij ongewijzigd beleid in de toekomst voor staat. Hierbij houden we wel rekening met trends en ontwikkelingen. De huidige situatie en de autonome ontwikkeling vormen samen het referentiesituatie waarop we beoordelen en waarmee we de drie toekomstscenario's vergelijken. Zo ontstaat een beeld van de te verwachten impact van het nieuwe beleid.

Om het OER goed leesbaar te houden beschrijven we het referentiescenario niet als apart scenario. We beginnen ieder beoordelingscriteria met de beschrijving van dit referentiescenario, zodat per beoordelingscriteria duidelijk is hoe dit onderwerp zich autonoom ontwikkeld, richting 2030 met een doorkijk naar 2045. Op het moment dat de tussenrapportage verschijnt is dit nog niet voor alle beoordelingscriteria uitgewerkt. Om u in deze tussenrapportage toch al een indruk te geven van het referentiescenario, lichten we voor een aantal onderwerpen belangrijke ontwikkelingen uit.

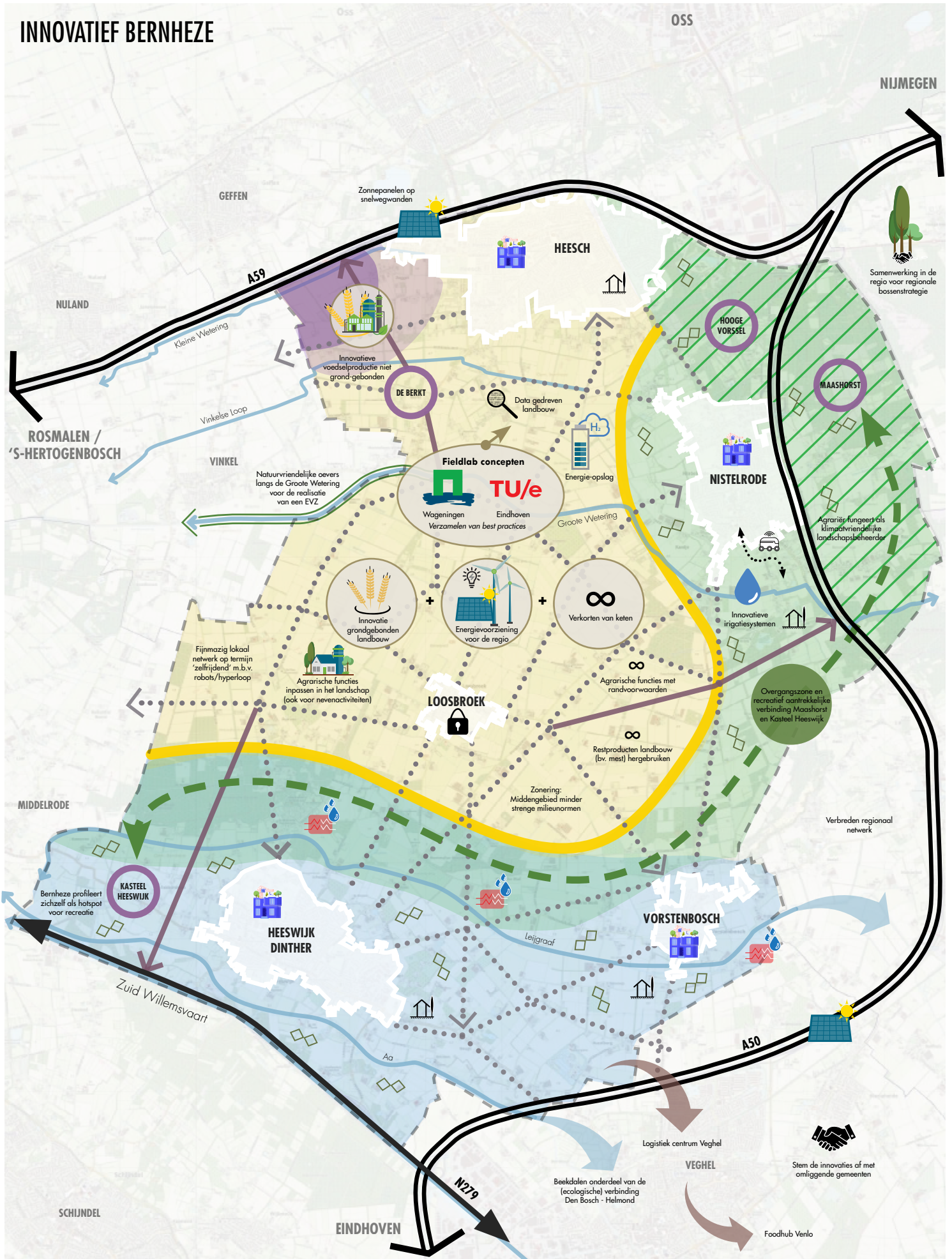
Een voorbeeld: voor het onderwerp geluidsbelasting als gevolg van het wegverkeer beschrijven we dat de verwachting is dat de hoeveelheid geluid toeneemt door meer verkeer, woningen en evenementen. Tegelijkertijd kan meer elektrisch rijden binnen de bebouwde kom, waar de snelheden laag zijn, voor een afname van verkeerslawaaï zorgen. Ook kan een ontwikkeling als meer thuiswerken zorgen voor een afname van het aantal verkeersbewegingen en dus minder geluidsbelasting. We vergelijken de toekomstscenario's met dit referentiescenario's. In welke mate ze deze autonome ontwikkelingen versterken of afzwakken en/of juist hele andere ontwikkelingen in gang zetten.

Ter illustratie nog een ander beoordelingscriteria: het onderwerp omgevingsveiligheid. In het referentiescenario beschrijven we hier dat door de energietransitie nieuwe vormen van energieopwekking een plek krijgen waar veiligheidsrisico's aan verbonden zijn. Door klimaatverandering neemt de kans op overstromingen en natuurbranden toe. In het buitengebied vragen de andere functies en bevolkingssamenstelling (denk bijvoorbeeld aan meer zorgfuncties in het buitengebied en ouderen die langer thuis wonen in combinatie met de toenemende vergrijzing) dat vraagt om aandachtspunten met betrekking tot de veiligheid (bijvoorbeeld voor aanrijdtijden van de hulpdiensten).

Indien u benieuwd bent naar het referentiescenario per beoordelingscriteria, dan kunt u deze teruglezen in het OER. In het OER beschrijven we in hoofdstuk vier: Uitwerking Beoordelingscriteria, per beoordelingscriteria:

1. Beschrijving van de huidige situatie.
2. Uiteenzetting van specifiek beleid, regelgeving en plannen die van invloed zijn op toekomstige ontwikkelingen binnen de gemeente Bernheze.
3. **Beschrijven van de referentiesituatie; de toekomstige situatie gebaseerd op trends en ontwikkelingen bij ongewijzigd beleid.**
4. De beoordeling van de drie toekomstscenario's.

INNOVATIEF BERNHEZE



Legenda

	Beekdal		Groene verbinding Maashorst met Kasteel Heeswijk		Energie uit water(stof)		Loosbroek op slot: organische krimp		Recreatieve hotspot		Fijnmazig intern netwerk		Gebiedsontsluiting
	Dekzandgronden		Peelhorst		Afmarkering middengebied met de grootschalige landbouw		Kleinschalige innovatieve landbouwconcepten		Aanwezigheid van de snelweg om de regio goed te bedienen		Groei door verdichten in kernen met modulaire, groene en flexibele bouwconcepten		Realisatie van tiny houses

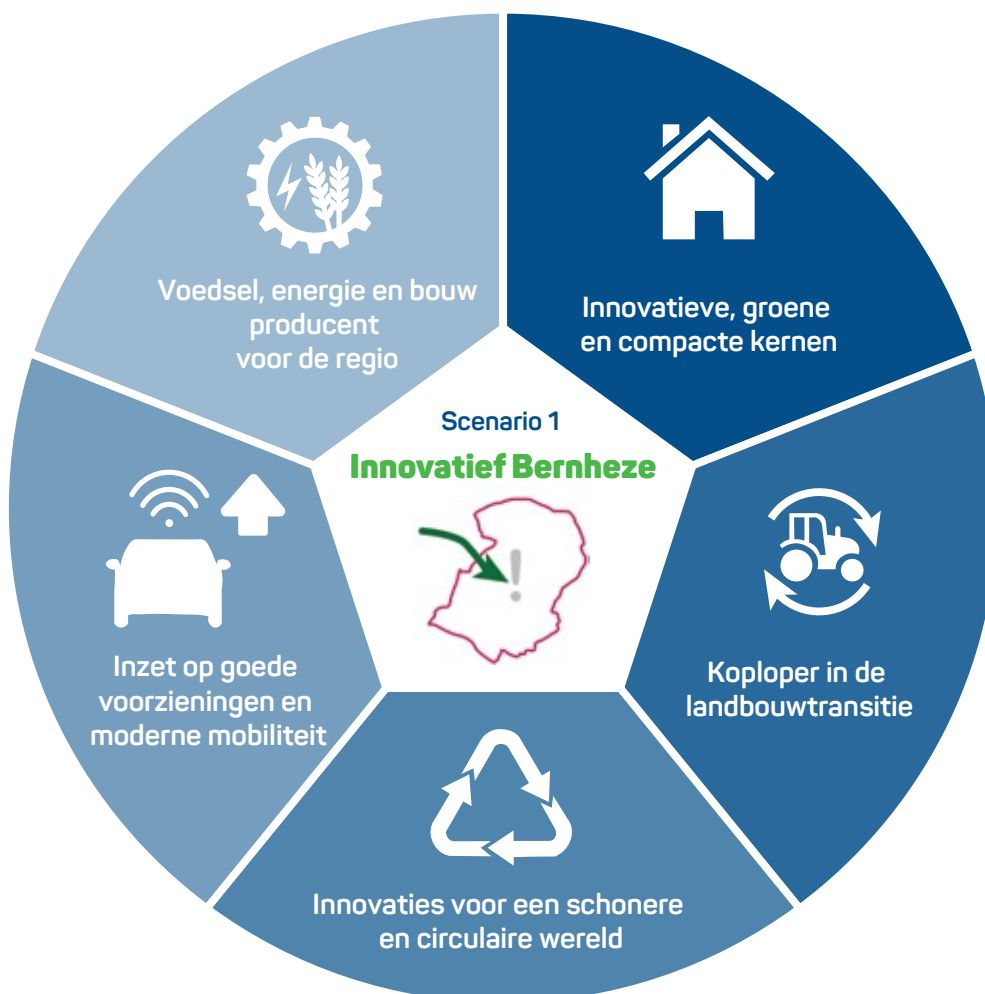


Toekomstscenario 1

Innovatief Bernheze

Innovatief Bernheze staat voor een innovatieve gemeente die gezamenlijk met zijn inwoners, ondernemers en partners koploper is in de landbouw- en energietransitie. Waar voedsel- en energieproductie voor de regio plaatsvindt. De dorpskernen groeien als zelfstandige kernen, die gescheiden zijn van het omliggende landschap en innovatief van aard zijn door groen en compact te bouwen.

	Innovatief	Coöperatief	Duurzaam
Centrale thema	Landbouw en energie	Coöperatiegedachte	Klimaat en biodiversiteit
Karakter	Koploper	Zelfvoorzienend	Verbeteren van de omgeving
Focus op	Productie	Samenwerken	Omslag in de waterhuishouding
Schaal	Grootschalig	Kleinschalig	Groot- en kleinschalig
Markt	Regio	Lokaal	Netwerk (specialisatie)
Kernen	Groei	Gelijk	Duurzaam ingericht
Stad-Land	Gescheiden	Vervlochten	Verbonden





Aantrekkelijke kernen door innovatief, groen en compact te bouwen

We gebruiken de inbreiding om een kwalitatieve slag te maken naar meer en beter groen. Waarbij we het groen ook graag inzetten als onze beweegruimte. De kwaliteit van de groene openbare ruimte én de omvang nabij de kernen neemt toe. In de omgeving van de kernen met een tekort aan groen ontwikkelen we tenminste 20% extra groen in 2035.

De huizen die we bouwen dragen bij aan leefbaarheid, bieden een divers aanbod en zijn betaalbaar.



Bernheze is koploper in de transitie van de landbouw: (1) kennisintensieve en technologische landbouw & (2) andere vormen van landbouw

Bernheze is koploper en vervult een voorbeeldfunctie voor de innovatieve & kennisintensieve wijze waarop de landbouwtransitie vorm krijgt.

De transitie naar andere vormen van landbouw stimuleren we. Agrarische ondernemers krijgen steun om deze omslag te maken. We streven naar een omvang van 25% aan areaal in 2030 van landbouw met meer aandacht voor gezondheid, biodiversiteit en gezonde bodem en water.

In het dekzandgebied bieden we vooral ruimte voor technologisch hoogwaardige landbouw dankzij innovatie(s).

Op (historisch) waardevolle plekken nemen we initiatief om onze veerkrachtige landbouwsector in al z'n verschijningsvormen te laten zien!

Innovaties die we inzetten moeten leiden tot een schonere en circulaire wereld

We zien de noodzaak om een transitie te maken die leidt tot minder uitstoot, minder geuroverlast, minder verspilling van grondstoffen en die de (biodiversiteit-, geluid-, bodem-, water- en lucht-) kwaliteit in onze leefomgeving verhoogt.

We zetten in op goede voorzieningen en moderne mobiliteit

Leefbaarheid in de kernen vinden we het aller belangrijkste. De dorpskernen voorzien we van de dagelijkse basisvoorzieningen en we zetten in op mobiliteitshubs, parkeren onder de grond en snelheidsbeperkende maatregelen. Daarnaast optimaliseren we de (slimme) fiets- en wandelstructuren in en nabij de kernen.



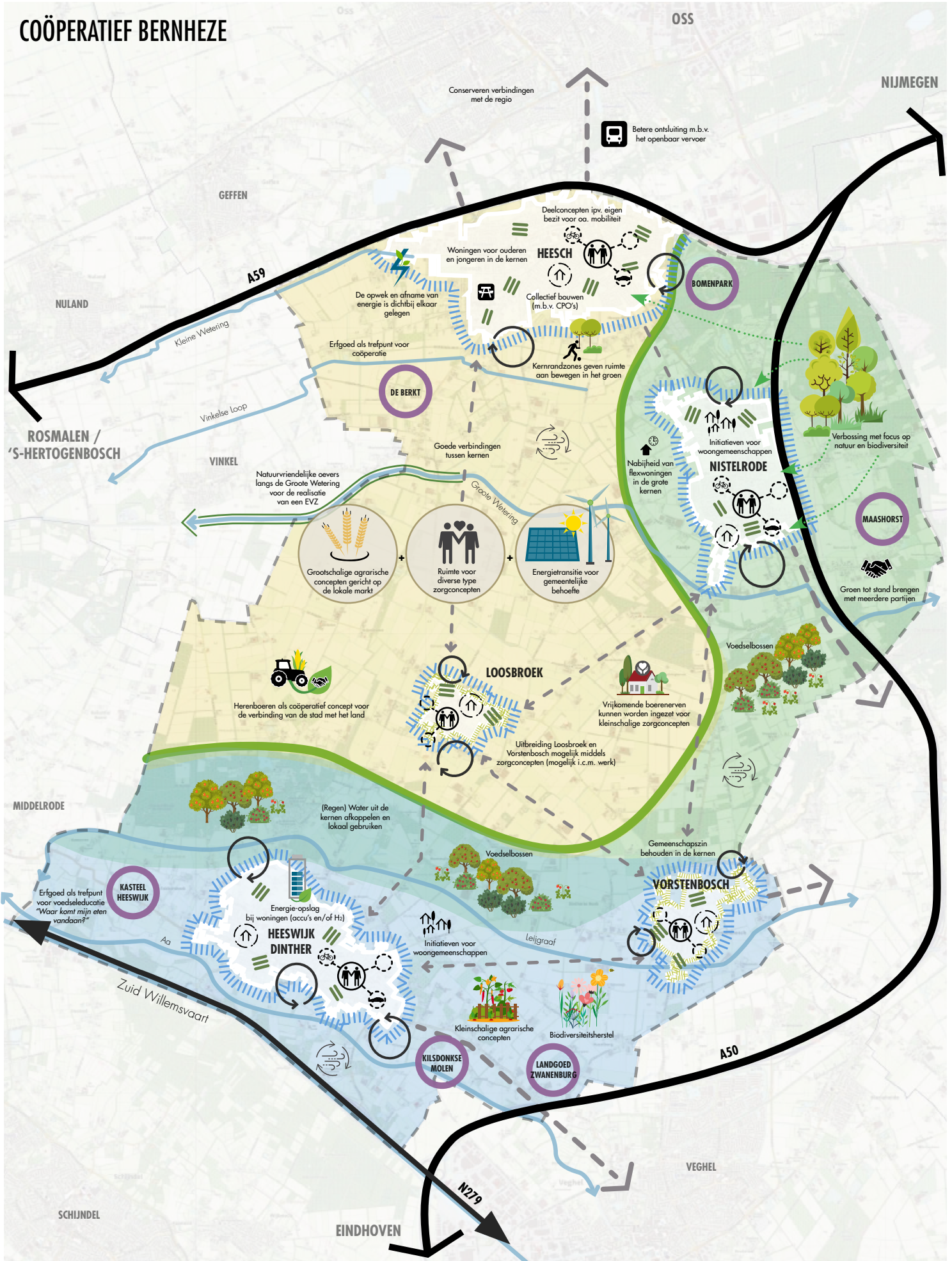


We produceren naast voedsel, ook energie voor de regio

De energietransitie landt ook in het buitengebied en is een nieuw verdienmodel voor agrariërs.

Bij nieuwbouw kunnen we niet om de noodzakelijke energietransitie heen en verplichten dit.

COÖPERATIEF BERNHEZE



Legenda

	Beekdal		Peelhorst		Lokale ommetjes		Basisvoorzieningen in de kern voor leefbaarheid en zorg voor elkaar		Groene en dynamische kernrandwones		Klimaatbestendige en weersbestendige ontmoetingsplekken
	Dekzandgronden		Recreatieve hotspots		Buurtuinen		Waterretentie per kern		Verbindingen tussen de dorpskernen		Maximaal inzetten op schone lucht



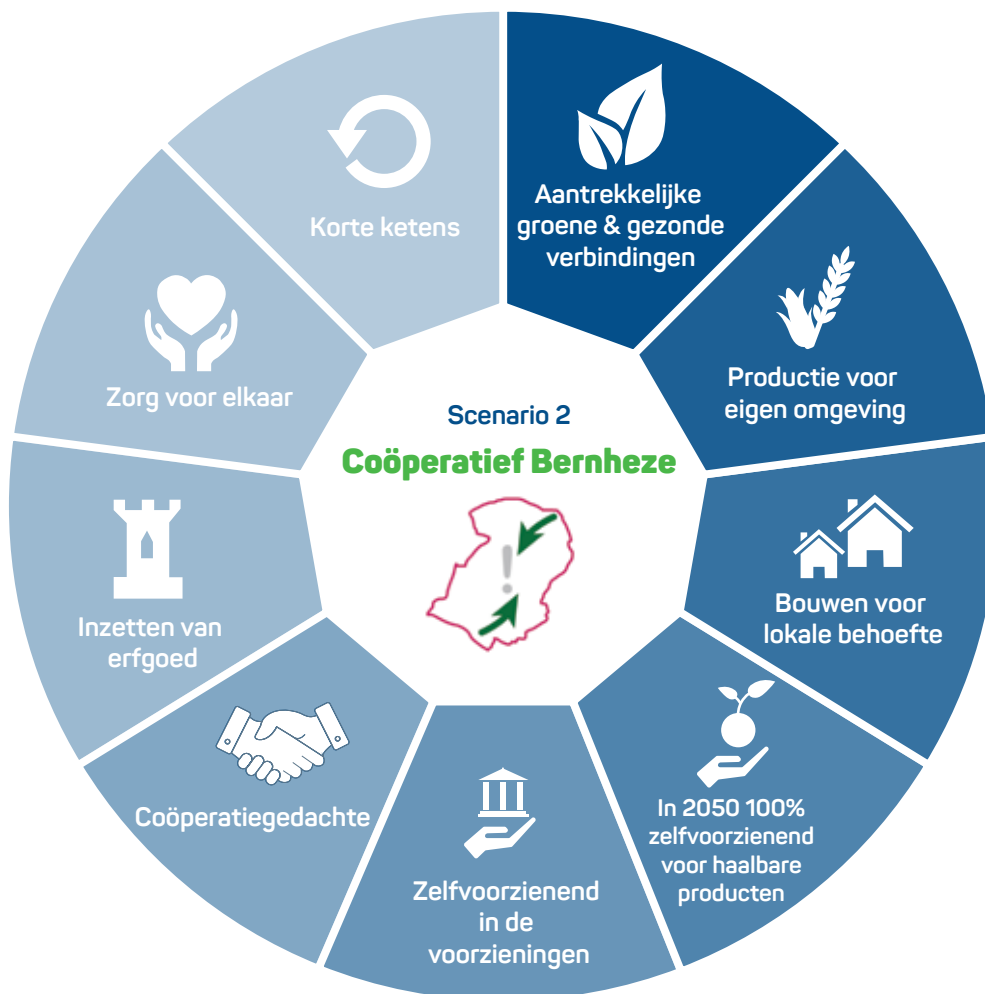


Toekomstscenario 2

Coöperatief Bernheze

Coöperatief Bernheze focust volledig op de eigen gemeente. Het doel om in 2050 100% zelfvoorzienend te zijn voor haalbare producten, staat hierin centraal. In dit scenario zetten we in op korte productie ketens met grootschalige activiteiten in het middengebied. Het beekdallandschap en de Peelhorst bieden ruimte voor kleinschalige activiteiten. In dit toekomstscenario is de coöperatiegedachte de organisatievorm waarin we zorgen voor elkaar en bouwen en produceren voor onze eigen omgeving.

	Innovatief	Coöperatief	Duurzaam
Centrale thema	Landbouw en energie	Coöperatiegedachte	Klimaat en biodiversiteit
Karakter	Koploper	Zelfvoorzienend	Verbeteren van de omgeving
Focus op	Productie	Samenwerken	Omslag in de waterhuishouding
Schaal	Grootschalig	Kleinschalig	Groot- en kleinschalig
Markt	Regio	Lokaal	Netwerk (specialisatie)
Kernen	Groei	Gelijk	Duurzaam ingericht
Stad-Land	Gescheiden	Vervlochten	Verbonden





Toekomstscenario 2 **Coöperatief Bernheze**



Het buitengebied kan niet zonder de kernen en andersom en dat vraagt om aantrekkelijke groene en gezonde verbindingen

Aantrekkelijke groene en gezonde verbindingen bevorderen de lokale bereikbaarheid van de kernen en nodigen inwoners uit om te bewegen in de groene buitenruimte. Actieve vormen van mobiliteit krijgen meer ruimte bij deze verbindingen aangezien we veiligheid erg belangrijk vinden.



We produceren met oog voor onze eigen omgeving, deze putten we niet uit en vervuilen we niet

Voedsel- en energieproductie voor de lokale markt gaat gepaard met andere maatschappelijke behoeften. We maximaliseren de inzet op gezondheid en verbetering van onze omgeving onder leiding van de landschapsondernemers.



We bouwen niet voor 'one size fits all', maar kijken naar de lokale behoefte

Met het oog op bouwen voor de lokale behoefte, realiseren we een meer diverser woningaanbod en stimuleren we coöperatief wonen.





We zijn in 2050 100% zelfvoorzienend voor haalbare producten

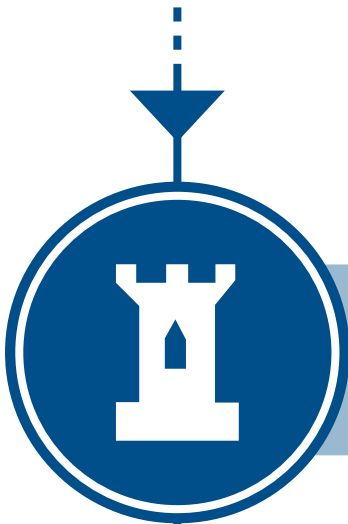
In 2030 is dat al 35%. We produceren op een schaal die past bij onze eigen behoefte en beginnen met vijfhonderd hectare binnen tien jaar (hier kunnen ca. 12.500 mensen van eten). We produceren dan zoveel mogelijk producten waarvan de realisatie in het Nederlandse klimaat mogelijk is.

We zijn ook zelfvoorzienend in de (basis)voorzieningen

Het (basis)voorzieningen aanbod is op orde, is duurzaam en voorziet onszelf van de eerste behoeften in de kernen.

Bij het zelfvoorzienende karakter past de coöperatiegedachte als organisatievorm

De coöperatiegedachte kan bij verschillende producten worden ingezet bij verschillende behoeften (zoals mobiliteit voedsel, energie, zorg of groen).



Erfgoed zetten we in om samenwerken en coöperatieve werkvormen een onderkomen te geven

De coöperatiegedachte draagt bij aan de gemeenschapszin en de lokale identiteit.



We zorgen voor elkaar in communities en dat trekt veel ouderen aan uit de regio

Voor onze eigen gezondheid zijn we zoveel mogelijk zelfvoorzienend, helpen we elkaar en werken we samen de ouderen en zorgondernemers de komende 10 jaar om ouderen een coöperatieve zorgwoning aan te bieden.

Vanuit het oogpunt van positieve gezondheid vinden we het belangrijk dat inwoners elkaar ontmoeten, kennen en de mogelijkheid hebben om samen gezond te leven en actief te zijn.

**Korte ketens, grootschalig in het
middengebied en kleinschalig in het
beekdallandschap en de Peelhorstregio**

De focus op de lokale markt biedt ruimte aan andere productieconcepten. De wat grootschalige concepten landen in het middengebied (dekzandgronden). De kleinschalige concepten passen beter in het beekdallandschap en de Peelhorst.

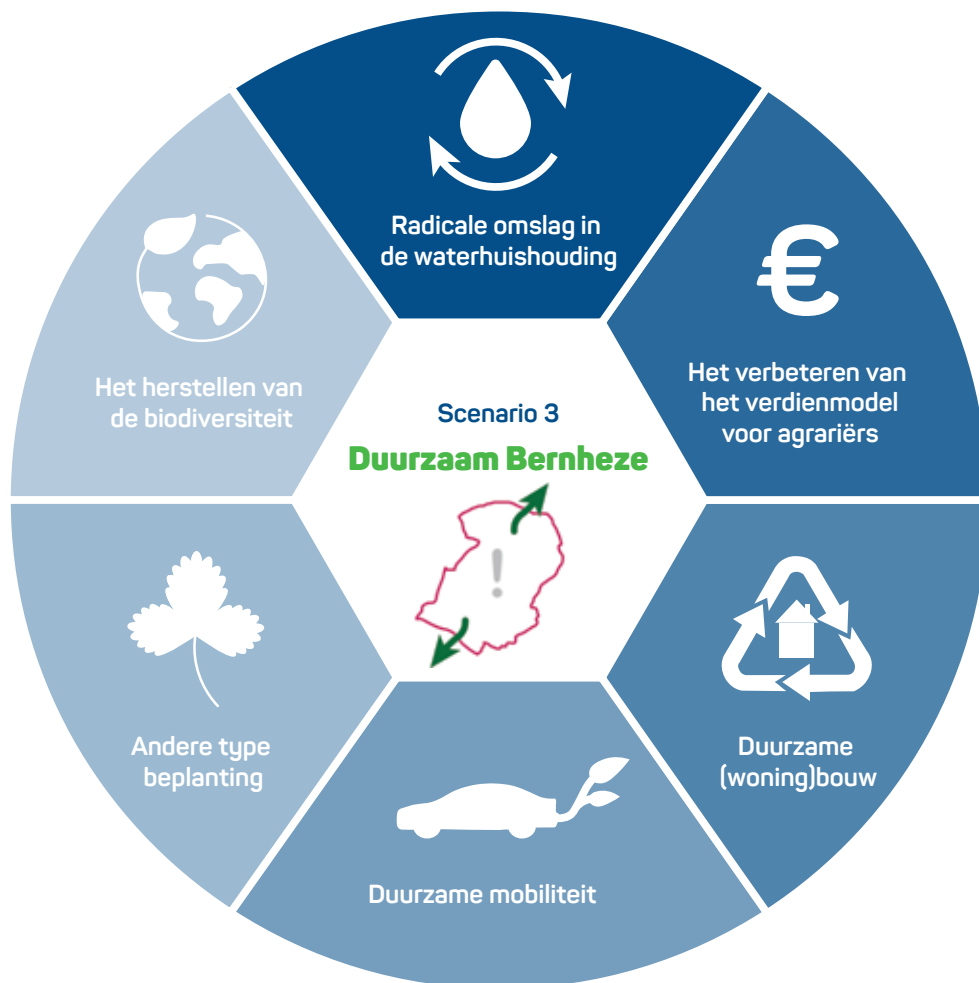




Toekomstscenario 3 Duurzaam Bernheze

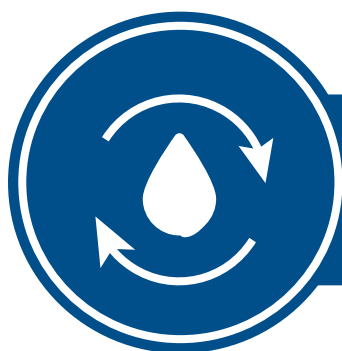
Duurzaam Bernheze stelt de onderwerpen biodiversiteit en klimaatadaptatie centraal. Om in te spelen op het veranderende klimaat is een radicale omslag in de waterhuishouding noodzakelijk. Dat is het uitgangspunt in dit toekomstscenario en daarom is de inrichting een direct gevolg van deze radicale omslag. Thema's rondom duurzame energieopwekking en agrarische activiteiten kunnen landen in Bernheze, mits dit passend is binnen het landschap.

	Innovatief	Coöperatief	Duurzaam
Centrale thema	Landbouw en energie	Coöperatiegedachte	Klimaat en biodiversiteit
Karakter	Koploper	Zelfvoorzienend	Verbeteren van de omgeving
Focus op	Productie	Samenwerken	Omslag in de waterhuishouding
Schaal	Grootschalig	Kleinschalig	Groot- en kleinschalig
Markt	Regio	Lokaal	Netwerk (specialisatie)
Kernen	Groei	Gelijk	Duurzaam ingericht
Stad-Land	Gescheiden	Vervlochten	Verbonden





Toekomstscenario 3 **Duurzaam Bernheze**



Radicale omslag in de waterhuishouding: vasthouden van water

Waterbeheer wordt het nieuwe verdien model van de huidige grondgebruikers en beheerders van het landschap: met name de agrariërs.

Retentiegebieden, zaksloten, wadi's, meanderende sloten en beken vergroenen de kernen en particuliere tuinen.

De Peelrandbreuk speelt bij deze radicale omslag een cruciale rol.

De historische loop van beken en sloten herstellen we.



We benutten de kans om het verdienmodel van agrariërs te verbeteren met maatregelen

We versterken recreatieve verbindingen.

In een meer divers en meer aantrekkelijk landschap gaan agrariërs meer maatschappelijke nevenactiviteiten ontplooiën.

Duurzame (woning)bouw draagt bij aan een beter klimaat

De stevige inzet op klimaatadaptatie maakt dat het hier ook in het klimaat van 2050 aantrekkelijk wonen is.

In de bouw van onze woningen maken we een verduurzamingsslag: energieneutraal, circulair en natuurinclusief.

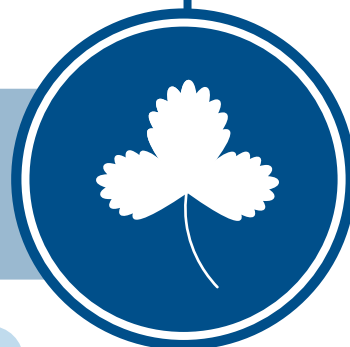
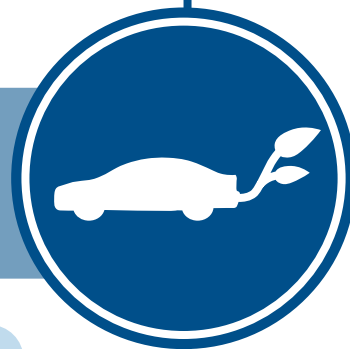
Duurzame mobiliteit draagt bij aan een beter klimaat en meer gezondheid

We kiezen voor een duurzaam mobiliteitssysteem.

Het ecologisch functioneren van het watersysteem vraagt om een andere inrichting, beheer en type beplanting

We kiezen voor ander groen.

We vergroten de variatie in het gebied.





We vergroten de sponswerking van de bodem.

We kiezen voor meer groen (we zien Bernheze als de groene long tussen Den Bosch, Oss en Veghel).

Om de biodiversiteit te herstellen zijn specifieke aanpassingen in de inrichting en beheer nodig

We brengen meer landschapselementen terug.

De biodiversiteit in het beekdalsysteem van de Aa en de Leijgraaf ontwikkelen we in samenhang met cultuurhistorie, klimaatadaptatie en agrarisch gebruik.

We gebruiken ecosysteemdiensten als concept om de positieve bijdrage van groen beter in beeld te krijgen (en niet alleen de kosten).

We brengen de biodiversiteit geen schade toe.

De biodiversiteit in de Peelhorst ontwikkelen we in samenhang met cultuurhistorie, klimaatadaptatie, natuur ontwikkeling & beheer en (kleinschalig) agrarisch gebruik.



3 NRD & OER

3.1 Plan-m.e.r.-procedure

De gemeente Bernheze bereidt zich voor op de komst van de Omgevingswet. Een belangrijk instrument onder deze wet is de gemeentelijke omgevingsvisie. De visie stelt kaders op voor toekomstige ontwikkelingen. Bijvoorbeeld locaties voor toekomstige woningbouw, infrastructurele ingrepen, bedrijvigheid of energievoorziening of initiatieven voor meer groen en meer ruimte voor water. Mogelijk worden in de omgevingsvisie activiteiten vastgelegd waarvoor het nodig is om te zijner tijd een m.e.r.- of m.e.r.-beoordeling uit te voeren. De Omgevingsvisie is dan een kaderstellend plan voor toekomstige m.e.r.-plichtige of m.e.r.-beoordeling plichtige activiteiten. Dit betekent dat we voor de besluitvorming over de omgevingsvisie een Plan-m.e.r.-procedure moeten doorlopen. Doel hiervan is om het omgevingsbelang, de gevolgen voor de omgeving door bepaalde beslissingen, in een vroegtijdige stadium in de besluitvorming over de omgevingsvisie een rol te laten spelen.¹

3.2 Waarom een OER in plaats van een MER?

De omgevingsvisie krijgt een integraal karakter, meer dan de traditionele structuurvisie. We kiezen daarom ook voor de opschaling van de milieueffectrapportage naar de bredere omgevingseffectrapportage (OER). Zo kunnen we de effecten van een breder aantal onderwerpen in beeld krijgen. Naast milieubelangen, nemen we ook onderwerpen als gezondheid, veiligheid en duurzaamheid in het OER integraal in de planvorming mee. Door het proces van de omgevingseffectrapportage parallel aan het opstellen van de omgevingsvisie te laten lopen, kunnen we de scenario's zo nodig nog bijstellen. Bij de uiteindelijke totstandkoming van de omgevingsvisie spelen ook andere belangen dan MER- of OER belangen een rol. Hierbij kan onder andere gedacht worden aan economische, sociale of politieke overwegingen. Daarom stellen we een separaat afwegingsdocument op, waarin we de resultaten van het OER ook meenemen. Op deze manier maken we inzichtelijk op welke manier het milieubelang in de besluitvorming over de uiteindelijke omgevingsvisie voor Bernheze een rol speelt.

In het OER beschrijven en beoordelen we de effecten van de verschillende toekomstscenario's. De toekomstscenario's zijn zodanig gekozen dat deze, qua omgevingseffecten, naar verwachting de 'hoeken van het speelveld' beschrijven. Het beschrijven van extremen in deze toekomstscenario's, maakt het uitvoeren van botsproeven mogelijk, dat helpt om de omgevingseffecten inzichtelijk te krijgen. Het inzicht in deze omgevingseffecten biedt vervolgens handvatten om goede afwegingen te maken bij het opstellen van de uiteindelijke omgevingsvisie.

¹ De procedure voor de milieueffectrapportage wordt afgekort tot m.e.r. (met kleine letters en puntjes ertussen), het bijbehorende Milieueffectrapport tot MER (met hoofdletters, zonder puntjes ertussen). De verplichting om deze op te stellen volgt uit de Wet milieubeheer.

3.3 Wat is een NRD?

Het verschijnen van de Notitie Reikwijdte en Detailniveau (NRD) markeert de start van de m.e.r.-procedure en beschrijft de manier waarop we de omgevingseffectrapportage voor de omgevingsvisie van de gemeente Bernheze uitvoeren. De Notitie Reikwijdte en Detailniveau is daarmee in feite een inhoudsopgave die aangeeft wat we in het op te stellen OER onderzoeken en behandelen. Het beschrijft de afbakening (Reikwijdte), het detailniveau en de methode van aanpak van de omgevingseffectrapportage. Daarbij wordt met name ingegaan op:

- De wijze waarop we de verschillende toekomstscenario's in de verschillende deelgebieden uitwerken: welk gebied, welke activiteiten en welke alternatieven beschouwen we?
- Beoordelingscriteria: wat zijn de te onderzoeken beleidsthema's en aspecten?
- Toetsingscriteria: op welke wijze beoordelen we de te verwachten leefomgevingseffecten?

De (concept) NRD heeft gedurende zes weken voor eenieder ter inzage gelegen. Alle partners en belangstellenden hebben hierop kunnen reageren. De ontvangen reacties en adviezen zijn door het bevoegd gezag (het College van Burgemeester en Wethouders, daartoe gemandateerd door de gemeenteraad) beoordeeld en van een reactie voorzien. Hierin is aangegeven of deze leidt tot aanvulling van de concept NRD. Deze nota van Zienwijzen is door het College vastgesteld. Daarmee liggen de kaders voor het OER vast. Rekening houdend met deze kaders/randvoorwaarden werkt de initiatiefnemer aan de verdere uitwerking van de drie toekomstscenario's en stelt ze het OER op. In voorliggende tussenrapportage is deze uitwerking weergegeven. Deze bouwt in feite voort op de NRD en de daarop ingediende zienswijzen en zal uiteindelijk landen in het OER. Materieel kan dit rapport (dus) ook beschouwd worden als de vastgestelde NRD, omdat alle onderdelen van de NRD hierin verwerkt zijn.

3.4 Inhoud van het OER

Belangrijkste onderdeel van het OER zijn de beschrijving van de leefomgevingseffecten. Omgevingseffecten die we verwachten als gevolg van de realisering van de scenario's. Daarom beoordelen we deze op hun effecten. Het MER /OER bevat (vrij naar de wettekst) de volgende onderdelen:

- 1) Een beschrijving van hetgeen we met de voorgenomen activiteit beogen;
- 2) Een beschrijving van de voorgenomen activiteit en de bandbreedte die we redelijkerwijs in beschouwing nemen inclusief motivering voor de bandbreedte (toekomstscenario's);
- 3) Een overzicht van eerder vastgestelde plannen die betrekking hebben op de voorgenomen activiteit en de beschreven bandbreedte;
- 4) Een beschrijving van de bestaande toestand van de leefomgeving, voor zover de voorgenomen activiteit of de beschreven bandbreedte daarvoor gevolgen heeft en van de te verwachten autonome ontwikkeling van de leefomgeving;
- 5) Een beschrijving van de gevolgen voor de leefomgeving die de voorgenomen activiteit en de bandbreedte heeft en een motivering van de wijze waarop we deze gevolgen bepalen en beschrijven;
- 6) Een vergelijking van de als gevolg van onderdeel 4) beschreven verwachte ontwikkeling van de leefomgeving met de beschreven gevolgen voor de leefomgeving van elk van de in beschouwing genomen bandbreedte;
- 7) Een overzicht van de leemten in kennis en informatie in de onder 4) en 5) bedoelde beschrijvingen ten gevolge van het ontbreken van de benodigde gegevens;
- 8) Een zelfstandig leesbare, niet-technische, samenvatting die aan een algemeen publiek voldoende inzicht geeft over de beoordeling van het milieueffectrapport en van de daarin beschreven gevolgen voor de leefomgeving van de voorgenomen activiteit en van de beschreven bandbreedte.

3.5 Voortgang van het OER

Wat wordt de inhoud van het OER?

In de uitgebreide omgevingseffect rapportage (OER) worden de aspecten van de fysieke leefomgeving beoordeeld op een hoger abstractieniveau. Door de verwachte effecten vroegtijdig te bestuderen en beoordelen, kunnen toekomstige beslissingen gemakkelijker genomen worden. Dan is immers bekend welke (beleids-)keuzes welke gevolgen hebben voor de omgeving. In het geval van de omgevingsvisie voor Bernheze wordt het OER gebruikt als instrument om te komen tot een weloverwogen voorkeursvariant. Het OER geeft namelijk overzichtelijk weer welke gevolgen bepaalde keuzes hebben, gebaseerd op eerder opgestelde beoordelingscriteria, beschreven in paragraaf 3.6.

We schrijven het OER omdat we dan een breder beeld hebben van de huidige situatie en welke invloed de verschillende toekomstscenario's hebben op de beoordelingscriteria. Om hier goede uitspraken over te kunnen doen, werken we in drie opeenvolgende stappen. Als eerste stellen we de nul situatie (referentiescenario) op. Hierin beschrijven we hoe Bernheze er anno 2022 uit ziet ten aanzien van de verschillende beoordelingscriteria. Tegelijkertijd houden we rekening met wetgeving en beleid en beschrijven we de autonome ontwikkelingen en welke effecten deze zullen hebben op Bernheze. Tot slot, beoordelen we de drie toekomstscenario's aan de hand van de beoordelingscriteria. De resultaten van de beoordeling geven we na de behandeling van een beoordelingscriterium weer met drie kwaliteitsniveaus: groen, oranje of rood. Groen geeft aan dat sprake is van een overwegend goede kwaliteit, zonder knelpunten. Rood betekent een overwegend slechte kwaliteit. Er zijn overschrijdingen van normen of knelpunten. Oranje geeft aan dat sprake is van risico op normoverschrijding of knelpunten.

Wat gaan we met het OER doen?

Het doel van het OER is inzichtelijk maken welke effecten de verschillende (beleids-)keuzes hebben op de fysieke leefomgeving. Aan de hand van de bovengenoemde kleur indicaties kunnen we opmerken onderbouwen welke keuzes wenselijk zijn en welke niet. Aan de hand van de "cherry picking" methode stellen we daarna de voorkeursvariant samen. Op basis daarvan voeren we vervolgens omgevingsonderzoeken uit.

Waar zijn we nu mee bezig?

Op dit moment hebben we de methode beschreven voor het opstellen van het OER en zijn we het huidige gemeentelijke en provinciale beleid aan het verwerken. Bij het verwerken van het beleid bekijken we welke invloed het beleid heeft op de beoordelingscriteria van het OER. Aan de hand hiervan zijn we de huidige situatie inzichtelijk aan het maken voor alle beoordelingscriteria.

Waar werken we naartoe?

Op het moment dat we de huidige situatie van alle beoordelingscriteria en de autonome ontwikkelingen in beeld hebben gebracht, beginnen we met het beoordelen van de drie toekomstscenario's. Uiteindelijk wordt op deze wijze inzichtelijk welke impact de verschillende keuzes van de toekomstscenario's hebben op de beoordelingscriteria. Van daaruit kan de voorkeursvariant geformuleerd worden.

3.6 Beoordelingskader

In de tabel op de volgende pagina's is het beoordelingskader, dat wordt gebruikt voor de effectbeschrijvingen en -beoordelingen van de drie toekomstscenario's, weergegeven. Het beoordelingskader bestaat uit beoordelingscriteria met de daarbij horende wijze van beoordelen overzichtelijk weergegeven per thema.

Thema	Criterium	Wijze van beoordelen
Gezonde leefomgeving	Geluidsbelasting – wegverkeer	Aantal woningen binnen geluid belast oppervlak door toedoen van wegverkeer.
	Geluidsbelasting – bedrijvigheid	Aantal woningen binnen geluid belast oppervlak door toedoen van bedrijfsmatige activiteiten.
	Geurhinder	Mate waarin achtergrondwaarde wordt beïnvloed, passend binnen aanwezige geurverordening en gebiedsvisiekaart, aantal geurgehinderden.
	Luchtkwaliteit	Mate waarin aan wettelijke normen PM10, PM2.5 en N2/ NH3 wordt voldaan en hoeveel mensen bloot worden gesteld aan te hoge concentraties.
	Omgevingsveiligheid	Beschrijving op basis van de aanwezige risico's / Beschrijving op basis van de aanwezige inwoners binnen de mogelijke risicogebieden.
	Bodemkwaliteit	Mate waarin bestaande knelpunten worden opgelost en de bodemkwaliteit, d.m.v. vergroten kansen bodemleven en minder gebruik van pesticiden, verbeterd.
	Waterkwaliteit - oppervlaktewater	Mate waarin bestaande knelpunten worden opgelost en de waterkwaliteit, d.m.v. bijv. aanwezigheid waterplanten en minder pesticiden, verbeterd. Mate waarin de KRW-normen worden gehaald.
	Waterkwaliteit - grondwater	Mate waarin bestaande knelpunten worden opgelost en de waterkwaliteit, d.m.v. aanwezigheid waterplanten en minder pesticiden, verbeterd.
	Beweegvriendelijkheid	Aantal (openbare) beweegvoorzieningen & aandeel van sport- en beweegactiviteiten. Indien mogelijk aangevuld met wat niet openbaar/semi-openbaar toegankelijk is. Kilometers wandel- en fietspaden.
	Groenvoorzieningen (zowel openbaar en particulier groen)	Omvang, toegankelijkheid en inrichting (kwaliteit) van het areaal.
	Afval	Vermindering van afval en mate van hergebruik (circulaire economie).
Leefbare kernen	Woonbehoefte	Woningaanbod per kern in overeenstemming met behoefte.
	Kwaliteit bestaand woningaanbod	Mate waarin het woningaanbod voldoet aan de duurzaamheidseisen (biobased bouwen, energie, CO ₂ -uitstoot, stikstofuitstoot, klimaat adaptief en natuurinclusief).
	Inrichting kernrandzones	Verhouding tussen inbreiding binnen de bestaande kern versus uitbreidingen in de kernrandzones.
	Werken – bedrijvigheid (niet agrarisch)	Kwalitatieve beschrijving en gewenst economisch profiel (typologie bedrijvigheid) en beschikbare en bereikbare ruimte voor bedrijvigheid.
	Werken – detailhandel	Aantal metrages detailhandel met voldoende en toegankelijke ruimte voor winkelvoorzieningen en een kwalitatieve beschrijving.
	Mobiliteit – gemotoriseerd verkeer	Mate waarin omwonenden hinder ondervinden door gemotoriseerd verkeer.
	Mobiliteit - langzaam verkeer	Kwalitatieve beschrijving van mogelijkheden voor / gewenste aanpassingen aan langzaam en recreatief verkeersroutes.
	Mobiliteit - verkeersveiligheid	Mate van verkeersrisico's en de daar bijhorende knelpunten.
	Mobiliteit - openbaar vervoer	Kwalitatieve beschrijving van gewenste aanpassingen aan OV-verbindingen per kern en mogelijkheden aanvullingen deelmobiliteit.
	Mobiliteit – elektrisch vervoer	Aantal openbare laadpalen in de gemeente.
	Voorzieningen – onderwijs	Aantal onderwijs- en kinderopvangvoorzieningen per kern.
	Vitaliteit verenigingsleven	Mate waarin de voorzieningen van de verenigingen toegankelijk en bereikbaar zijn voor inwoners.
	Positieve gezondheid	(Aspecten die niet in één van de andere criteria staan) De mate waarin mensen hun leven als betekenisvol ervaren en beschikbaarheid van gezond voedsel.

Thema	Criterium	Wijze van beoordelen
Klimaatbestendig en biodiversiteit	Wateroverlast - lokaal	Mate waarin bijgedragen wordt aan ruimte voor extra waterberging of afvoercapaciteit (inclusief vergroten infiltratiemogelijkheden) en specifieke technische voorzieningen.
	Waterveiligheid - regionaal	Mate waarin bijgedragen wordt aan ruimte voor extra waterberging of afvoercapaciteit (inclusief vergroten infiltratiemogelijkheden) en specifieke technische voorzieningen (dijken, stuwen, kades, etc.).
	Droogte	Mate waarin meer en langer water wordt vastgehouden en minder water wordt onttrokken.
	Hitte	Mate van afname hittestress (temperatuur in graden Celsius).
	Natuur – Stedelijk gebied	Toename van het areaal groen en de mate waarin kwalitatief (ecologisch) groen wordt gerealiseerd.
	Natuur – Landelijk gebied	- Toename areaal bos/natuur; - Bijdragen aan versterking Natuurnetwerk Brabant (NNB); - Mate waarin kwalitatief (ecologisch) groen wordt gerealiseerd.
	Biodiversiteit	- De mate van verhoging van soortenrijkdom en het creëren van verbindingen door andere inrichting of beheer; - De mate waarin door vermindering van drukfactoren als stikstofdepositie, lichthinder en verdroging de biodiversiteit in natuur en bos toeneemt.
Vitale en duurzame landbouw en economie	Toekomstbestendige landbouw: SMART farming	Mate waarin nieuwe vormen van landbouw plaatsvinden (biobased, circulair, high tech, mate van afname van gezondheidsrisico's t.a.v. kwaliteit voedsel en beperken schadelijke effecten, etc.).
	Toekomstbestendige landbouw: social farming	Mate waarin sociale geïntegreerde vormen van landbouw plaatsvinden (streekproducten, recreatie- en zorgboerderijen, voedselbossen, etc.).
	Vitaal landschapsbeheer	Mate waarin landbouw bijdraagt aan het beheer van het buitengebied (biodiversiteit, beperken uitstoot nitraten, landschapselementen, natuurvriendelijke sloot- en perceel randen).
	Vermindering gezondheidsrisico's	De mate waarin risico's afnemen (Q-koorts, vogelgriep etc.).
	Overige economische functies in het buitengebied	Mate waarin ruimte/omstandigheden wordt geboden aan nieuwe economische dragers of bestaande knelpunten worden opgelost.
	Energietransitie – Wind	Uitsluitingslocaties ongeschikte gebieden o.b.v. afstanden tot kernen en natuurgebieden. Aantal windmolens.
	Energietransitie – Zon	Locatie en omvang in potentie geschikte gebieden o.b.v. landschap en natuur.
	Energietransitie – Geothermie	Locatie en omvang in potentie geschikte gebieden o.b.v. bodem en landschap.
Kwaliteit landschap en erfgoed	Landschappelijke kwaliteit	Mate waarin bestaande landschappelijke structuren en elementen worden behouden, benut of versterkt.
	Cultuurhistorie en erfgoed	Mate waarin bestaande waarden worden behouden, benut of versterkt.
	Archeologie	Mate waarin archeologische waarden behouden en benut worden.



4 Proces

4.1 Hoe gaat het proces nu verder?

Met de oplevering van deze rapportage kunnen we de fase van de ontwikkeling van de toekomstscenario's afronden. Dit betekent ook dat we gezamenlijk beginnen aan de vervolgstap, het opstellen van het voorkeursscenario. Tegelijkertijd gaat het opstellen van het OER door en kunnen we de effectbeschrijvingen gebruiken voor het maken van echte keuzes. Het vervolgproces beschrijven we door een onderscheid te maken tussen het formele proces en het feitelijke proces. Net zoals we dat in hoofdstuk een ook deden.

Formele proces

De aangeleverde zienswijzen na de ter inzagelegging (acht stuks in totaal) verwerken we in de nota van Zienswijzen. Vervolgens stemmen we het OER daarop af. De afronding van het OER vindt plaats wanneer we deze gezamenlijk hebben besproken en aangepast (ook aan de hand van de toekomstige participatiebijeenkomsten). Het afgeronde OER gaat medio mei/juni 2023 een interne routing binnen de gemeente in. Het College van Burgemeester & Wethouders en de gemeenteraad aanschouwen en stellen het OER uiteindelijk vast.

Tegelijkertijd ontwikkelen we de ontwerp-omgevingsvisie. Nadat we samen het voorkeursscenario vorm geven, volgt deze op hetzelfde moment de interne routing binnen de gemeente. Dit markeert de vierde en laatste fase van het opstellen van de omgevingsvisie: de besluitvormende fase. Na de interne routing start de wettelijk verplichte inzageperiode voor het OER en de ontwerp-omgevingsvisie. Gedurende deze periode, die duurt van medio juli tot medio september, kunnen alle betrokken partijen zienswijzen inbrengen. De zienswijzen beantwoorden gebeurt in de periode tot en met oktober. In dezelfde periode vragen we advies aan de Commissie m.e.r. over het OER. Na het beantwoorden en mogelijk aanpassen van het OER (of de ontwerp-omgevingsvisie), kan de vaststellingsroute binnen de gemeente plaatsvinden voor de definitieve omgevingsvisie. Dit gebeurt naar verluid in november en december van 2023. De vaststelling van de omgevingsvisie dient uiterlijk in 2024 plaats te vinden. Dit naar aanleiding van het Koninklijk Besluit dat de overgangstermijn duurt tot en met 31 december 2024 (Informatie Leefomgeving, z.d.).

Feitelijke proces

Deze tussenrapportage markeert de start voor het gezamenlijk ontwikkelen van het voorkeursscenario. Dit voorkeursscenario geven we vorm door de methode 'cherry picking' toe te passen. Met deze werkwijze gaan we niet één van de toekomstscenario's kiezen als voorkeursscenario, maar kiezen we onderdelen uit de drie toekomstscenario's die we van belang achten. Deze onderdelen halen we uit de toekomstscenario's en plaatsen we in het voorkeursscenario. Wanneer we in beeld hebben wat we belangrijk vinden en graag mee willen nemen in het voorkeursscenario, vraagt dit om goede afstemming. Met deze methode geven we zoveel mogelijk ruimte aan het gesprek om de voorkeuren goed in beeld te krijgen. Ook stelt dat ons in staat om in het gesprek in deze fase nieuwe onderwerpen alsnog te introduceren. Denk bij nieuwe onderwerpen aan sociale, economische of politieke aspecten die niet van belang waren voor de beoordeling in het OER.

Het voorkeursscenario, wat we later uitwerken tot ontwerp-omgevingsvisie, werken we uit in de periode tot en met april 2023. Begin 2023 komen we bij de partnerorganisaties terug om in een derde dialoogsessie samen een voorkeursscenario te ontwikkelen. In dezelfde periode betrekken we ook de raadsleden informeel bij het ontwikkelproces van een voorkeursscenario.

4.2 Toekomstige participatiebijeenkomsten

De omgevingsvisie voor Bernheze maken we samen, zo ook het voorkeursscenario en de uiteindelijke ontwerp-omgevingsvisie waaruit de definitieve omgevingsvisie volgt. Om continu in gesprek met elkaar te blijven plannen we de volgende participatiemomenten:

- Digitale terugkoppeling	december 2022	Iedereen
- Ambtelijke sessie	december 2022	Ambtenaren
- Bestuurlijke overleggen	november t/m december 2022	Externe partnerorganisaties
- 3e Dialoogsessie	februari 2023	Partnerorganisaties
- Raadsinformatiebijeenkomst	maart 2023	(Burger)raadsleden

Voor aanvang van de participatiebijeenkomsten zullen we tijdig bij u terugkomen en informeren.



4.3 Ontwikkeling van het omgevingsconvenant

De omgevingsvisie voor Bernheze maken we samen. Dat is altijd het uitgangspunt geweest. Gezamenlijk zijn we begonnen met het verzamelen van dromen, ambities en ideeën in de eerste fase in 2021. Deze hebben een verschijningsvorm gekregen in het inspiratiedocument, die als bron van inspiratie diende voor het vervolgproces. Mede door deze inspiratie hebben we drie toekomstbeelden, toekomstsscenario's, ontwikkeld voor Bernheze. Deze toekomstscenario's worden vervolgens beoordeeld in het OER. Gebaseerd op deze uitkomsten kunnen we gaan werken aan het realiseren van een voorkeursvariant voor Bernheze. Deze kunnen we gaan omvormen tot een definitieve omgevingsvisie voor de gemeente Bernheze. En zoals u weet, dit doen we gezamenlijk met alle partners.

Het uiteindelijke doel is het tot stand brengen van een omgevingsconvenant, waarin alle partners erkennen meegewerkt te hebben aan de omgevingsvisie en achter het toekomstbeeld te staan. Alle partners, inclusief de gemeente, ondertekenen dit convenant om aan te geven dat we op een succesvolle wijze een gezamenlijke omgevingsvisie hebben gerealiseerd voor en door heel Bernheze. De partnerorganisaties verklaren in dit convenant alles in het werk te zullen zetten om de beschreven toekomstvisie dichterbij te brengen en realiseerbaar te maken.

4.4 Contact

Aangezien we de omgevingsvisie voor Bernheze in constante wisselwerking gezamenlijk opstellen kunt u te allen tijde contact opnemen met de gemeente om uw bijdrage te leveren. Heeft u vragen of opmerkingen? Heeft u iets gezien in de tussenrapportage waar u iets over kwijt wilt of mist u iets? Laat het ons weten via ons digitale platform: samenbernheze.nl. Hier kunt u een reactieformulier invullen. Bovendien biedt dit platform ons de mogelijkheid om 'digitaal' met elkaar in gesprek gaan.

Heeft u een voorkeur om ons per post te benaderen, dan kan dat via onderstaand adres:

Gemeente Bernheze
t.a.v. Omgevingsvisie Bernheze
Postbus 19
5384 ZG Heesch

Voor vragen of opmerking kunt u ook mailen naar omgevingsvisie@bernheze.org

Literatuurlijst

Gemeente Bernheze. (2021). Over de omgevingsvisie. Geraadpleegd van <https://www.samenbernheze.nl/omgevingsvisie/over+de+omgevingsvisie/default.aspx>

Gemeente Bernheze. (2022). Inspiratiedocument omgevingsvisie Bernheze. Geraadpleegd van <https://www.samenbernheze.nl/omgevingsvisie/documenten+omgevingsvisie/default.aspx#folder=2158399>

Jansen Gebiedsinnovatie, De Waarden Makers, Provincie Noord-Brabant, Waterschap Brabantse Delta, Waterschap Rivierenland, Waterschap De Dommel & Waterschap Aa en Maas. (z.d.). Klimaatstructuurkaart voor provincie Noord-Brabant.

Rijksoverheid. (z.d.). Informatiepunt Leefomgeving. De Omgevingswet. Geraadpleegd van <https://iplo.nl/regelgeving/omgevingswet/>

Vereniging van Nederlandse Gemeenten (VNG). (2018). Factsheet Omgevingsvisie. VNG. Geraadpleegd van https://vng.nl/sites/default/files/2020-02/omgevingsvisie_20180531.pdf

Vereniging van Nederlandse Gemeenten (VNG). (z.d.). Gemeentelijke omgevingsvisie. Geraadpleegd van <https://vng.nl/artikelen/gemeentelijke-omgevingsvisie>

Afbeelding voorblad: © Wim Roefs

Afbeelding wethouder: © Wim Roefs

Bijlagen

Bijlage I: Begrippenlijst

Beoordelingscriteria: Beoordelingscriteria zijn kenmerken of maatstaven waarop een product (toekomstscenario in het geval van de omgevingsvisie) wordt beoordeeld. Beoordelingscriteria kunnen gaan over tal van onderwerpen.

Biodiversiteit: Biodiversiteit omvat alle soorten planten, dieren en micro-organismen. Hieronder valt ook de variatie aan ecosysteemdiensten waarin deze planten, dieren en micro-organismen leven.

Cherry picking methode: De Cherry picking methode is een tactiek om de best presterende onderdelen te selecteren. In het geval van de omgevingsvisie worden met behulp van deze methodiek de best presterende onderdelen van de drie toekomstscenario's geselecteerd voor het voorkeursscenario.

Circulariteit: Circulariteit betekent dat producten na gebruik weer worden ingezet als grondstof voor nieuwe producten. Op deze manier wordt gestreefd naar een wereld zonder afval.

Convenant: Een convenant is een overeenkomst tussen een overheid met een of meerdere partijen gericht op het realiseren van bepaalde (beleids-)doelstellingen. In een convenant worden schriftelijke afspraken over het leveren van prestaties vastgelegd.

Coöperatie: Met een coöperatie wordt een samenwerking bedoeld (in de vorm van een vereniging) met minimaal twee deelnemers (personen). Coöperaties kunnen voordelen opleveren bij gezamenlijke inkoop bijvoorbeeld. Verschillende type coöperaties zijn mogelijk, waaronder wooncoöperaties, energiecoöperaties en ondernemerscoöperaties ter illustratie.

De Commissie m.e.r.: De Commissie m.e.r. is een onafhankelijke organisatie die adviseert over de inhoud van milieueffectrapporten. De Commissie kan aan het begin van een project adviseren over de inhoud voor de milieueffectrapportage. Naderhand kan de Commissie, als de rapportage geschreven is, de inhoud toetsen en beoordelen of wat van belang voor het project is daadwerkelijk ook beschreven is.

Digitaal Stelsel Omgevingswet (DSO): Het Digitaal Stelsel Omgevingswet (DSO) is het centrale informatiepunt van de Omgevingswet. Het DSO biedt een digitaal loket (Omgevingsloket) waar initiatiefnemers, overheden en belanghebbenden snel kunnen zien wat is toegestaan in de fysieke leefomgeving en waarvoor een omgevingsvergunningaanvraag verplicht is.

Energietransitie: Met de energietransitie wordt de overgang van een energiesysteem gebaseerd op fossiele brandstoffen naar een energiesysteem gebaseerd op duurzame (en CO₂-neutrale) energiebronnen, zoals zonne- en windenergie, bedoeld.

Innovatief: Innovatief wijst op een product of dienst dat vernieuwend of grensverleggend is. Het borduurt niet verder op bestaand gedachtegoed, maar vernieuwt en breidt deze uit met nieuwe inzichten.

Integraal: Met integraal wordt allesomvattend bedoeld. Met een integrale benadering worden alle relevante onderwerpen in acht genomen waardoor integraal het tegenovergestelde van sectoraal is. Voor de omgevingsvisie betekent dit dat alle onderwerpen voor de leefomgeving (geluid, bodem, water, lucht, wonen, et cetera) van belang zijn.

Landbouwtransitie: Met de landbouwtransitie wordt de overgang naar een nieuwe en duurzame manier van landbouw productie bedoeld. Hierbij gaat het niet alleen om de uitstoot van broeikasgassen te verminderen, maar ook om nieuwe (duurzame) verdienmodellen voor agrariërs te ontwikkelen.

Milieueffectrapportage (MER): Een milieueffectrapportage brengt de milieueffecten (gevolgen voor het milieu) van een plan of een project in beeld. Deze gevolgen worden beschreven in een milieueffectrapport. Het doel is het inzichtelijk maken van milieueffecten zodat een overheid deze kan meenemen in haar besluitvorming.

Notitie Reikwijdte en Detailniveau (NRD): Een Notitie Reikwijdte en Detailniveau is in feite een inhoudsopgave die aangeeft wat in de op te stellen omgevingseffectrapportage onderzocht wordt en hoe het behandeld wordt. Het beschrijft de afbakening (Reikwijdte), het detailniveau en de methode van aanpak van de omgevingseffectrapportage.

Omgevingseffectrapportage (OER): Een omgevingseffectrapportage is een milieueffectrapportage die breder is ingezet om een breder scala van aspecten in beeld te brengen. Naast milieubelangen, worden ook de aspecten als gezondheid, veiligheid en duurzaamheid in het OER integraal in de planvorming meegenomen. De resultaten worden beschreven in een omgevingseffectrapport.

Omgevingsvisie: Een omgevingsvisie is een strategische visie voor de lange termijn voor de fysieke leefomgeving. Een integrale visie die de traditionele structuurvisies vervangt en waarin wordt ingegaan op de samenhang tussen onder andere ruimte, water, milieu, natuur, landschap, verkeer en vervoer, infrastructuur, gezondheid en cultureel erfgoed.

Omgevingswet: De omgevingswet is een nieuwe wet die voorgaande wetten die betrekking hebben op de fysieke leefomgeving samenbrengt. Denk hierbij aan onderwerpen zoals: ruimte, water, milieu, natuur, landschap, verkeer en vervoer, infrastructuur, wonen, gezondheid en cultureel erfgoed. De omgevingswet kent meerdere instrumenten zoals de omgevingsvisie en omgevingsplannen om beleidsmatig aan te geven wat overheden willen en hoe ze dat willen bereiken.

Participatie: Met participatie wordt actieve deelname bedoeld. In het geval van de omgevingsvisie wordt het betrekken van externe partners van de gemeente gedurende het ontwikkelingsproces van de omgevingsvisie bedoeld.

Referentiescenario: Een referentiescenario vormt het startpunt en de basis voor de ontwikkeling van nieuwe scenario's. In kader van het OER vormt het referentiescenario de huidige status die vergeleken wordt met de toekomstscenario's.

Toekomstscenario: Een toekomstscenario is een toekomstbeeld voor een bepaald gebied of een bepaalde situatie, hoe het eruit kan zien in de toekomst. Voor de omgevingsvisie zijn de toekomstscenario's toekomstbeelden van hoe de gemeente er in de toekomst uit kan zien.

Bijlagen

Bijlage II: Participatiebijeekkomsten

Voor de totstandkoming van de drie toekomstscenario's zijn meerdere participatiebijeekkomsten geweest sinds de start van het ontwikkelingsproces voor de omgevingsvisie voor Bernheze. Deze participatiebijeekkomsten zijn hier weergegeven.

Opgave sessies

Ambtenaren
september 2021

Sessie beekdallandschap

Ambtenaren van het waterschap
en de gemeente
oktober 2021

1e Dialoogsessie

Partnerorganisaties
november 2021

Raadsinformatiebijeekkomst

(Burger-)raadsleden
december 2021

Scenariovorming

Ambtenaren
maart 2022

Scenariovorming

Ambtenaren
april 2022

Integratiesessie

Ambtenaren
april 2022

2e Dialoogsessie

Partnerorganisaties
april 2022

Raadsinformatiebijeekkomst

(Burger-)raadsleden
juni 2022

Gebiedssessie Beekdallandschap

Inwoners en ondernemers
juni 2022

Gebiedssessie Peelhorst

Inwoners en ondernemers
juli 2022

Gebiedssessie Dekzandgronden

Inwoners en ondernemers
september 2022

Raadsinformatiebijeekkomst

(Burger-)raadsleden
september 2022

Bijlagen

Bijlage III: Partnerorganisaties

De betrokken partnerorganisaties voor de totstandkoming van de omgevingsvisie voor Bernheze zijn hier weergegeven. Deze organisaties, inwoners, ondernemers en externe partners, hebben meegedacht in het proces tot nu toe.

Deze lijst bevat de betrokken organisaties die zicht tot ### hebben aangemeld. Echter betekent dit niet dat nieuwe organisaties zich niet meer kunnen aanmelden. Nieuwe organisaties kunnen zich aanmelden via onderstaand e-mailadres:

omgevingsvisie@bernheze.org

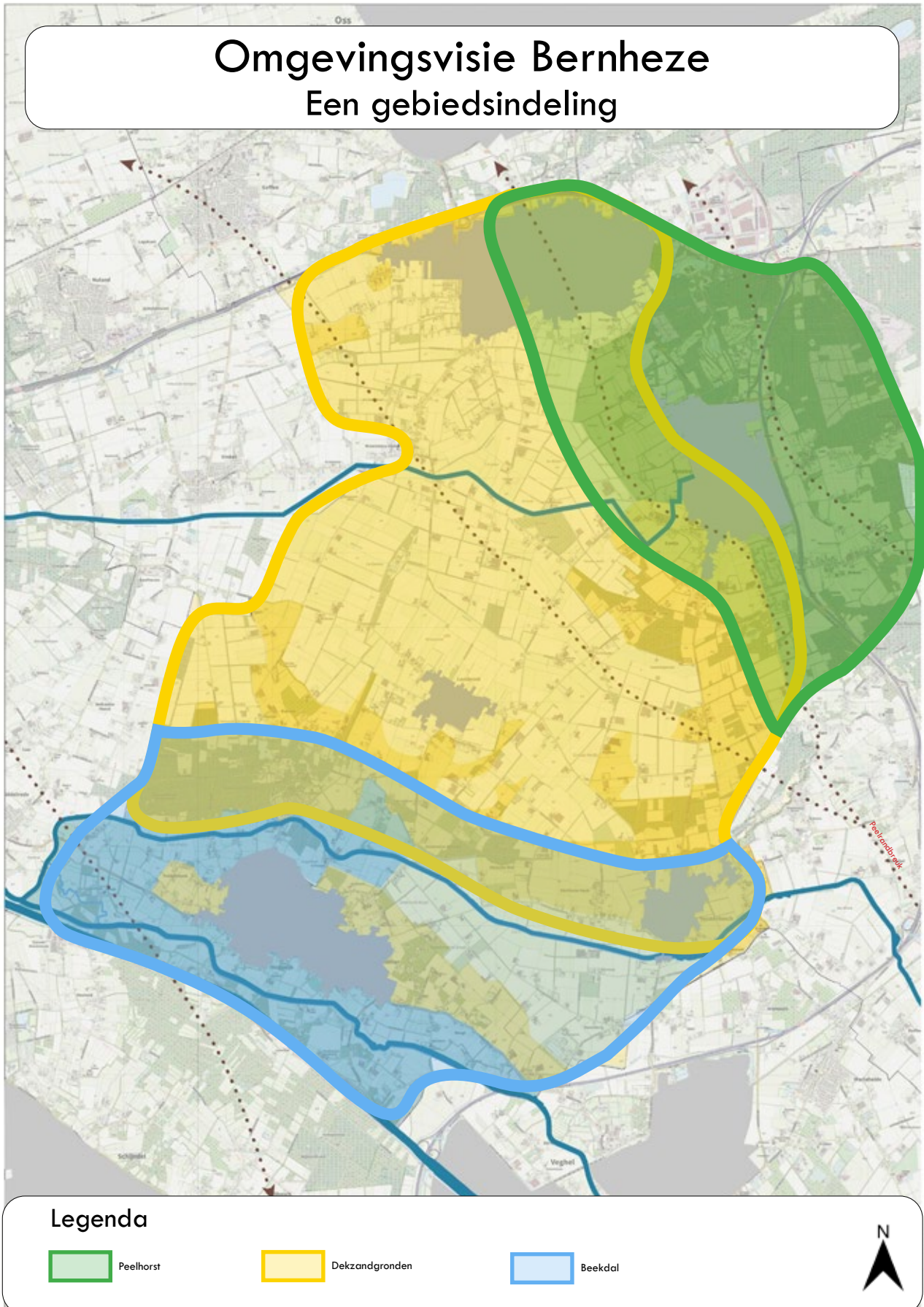
Partnerorganisaties:

Actief burgerschap	Heemkundekring
Adviesraad sociaal domein	IVN
Agrifood Capital	Jagersvereniging Heesch
ANV Maashorstboeren	Jagersvereniging Nistelrode
BECO (Bernhezer Energie Coöperatie)	Kerncommissie Loosbroek
Bemoeizorg GGD	KNH/Bernheze
Bernheze energie	Laverhof
Bernheze Makelaars	Maashorst ondernemers
Bernhezer Buitenwacht	Monumentenhuus Brabant
Bijenhoudersvereniging	Mooiland Heesch en Vorstenbosch
Bioboer	Mooiland Nistelrode en Loosbroek
Brabant Advies	Natuurcentrum de Maashorst
Brabant Wonen	Novadic
Brabants Landschap	Omgevingsdienst Noord-Brabant
Brabantse Milieufederatie	Filios Scholengroep SAAM* scholen (SKPO)
BrabantWater	Ons Welzijn
Brabantzorg	Overleggroep Ouderen Bernheze
Coöperatie Aa-land	Partners in zorg
Coöperatie Brabantse Juweeltjes	Politie
Dassenwerkgroep	Provincie Noord-Brabant
Dorpsraad Nistelrode	Regio NOB
Dorpsraad Vorstenbosch	RES NOB
ENEXIS NETBEHEER afdeling Asset Management, Energietransitie	RNOB
Fietsersbond Noord-Brabant	Samen Heesch
Gemeente Bernheze	Samen Sterk HDL
Gemeente Den Bosch	SOB (Samenwerkend
Gemeente Maashorst	Ondernemersverenigingen Bernheze)
Gemeente Meierijstad	Staatsbosbeheer Noord-Brabant
Gemeente Oss	Stichting CPO Hoogstraat Heesch
Gemeente Sint-Michielsgestel	Stichting Filios
Geopark	Stichting Het Geleer
GGD Hart voor Brabant	Stichting Maashorst
GGZ Oost-Brabant / Bemoeizorg	Stichting Novum
GGZ Oost-Brabant	Stichting SAAM
	TRV (Toeristisch Recreatieve Vereniging)

Van Herpenbouw
Veiligheidsregio, brandweer
Verdihuis
VVV Noord-Oost Brabant
Wandelnet
Waterschap Aa en Maas
WBE Aa en Wetering
Wegwijzer
WIJ Heesch
Wonen bij Joost
Woonstichting Mooiland
ZLTO
ZorgSamenDorp (Vorstenbosch)
Zorgvoorzieningen Vorstenbosch

Bijlagen

Bijlage IV: Gebiedsindeling



Bijlagen

Bijlage V: Toekomstscenario's Innovatief Bernheze

Aantrekkelijke kernen door innovatief, groen en compact te bouwen



We gebruiken de inbreiding om een kwalitatieve slag te maken naar meer en beter groen. Waarbij we het groen ook graag inzetten als onze beweegruiimte. De kwaliteit van de groene openbare ruimte in én de omvang nabij de kernen neemt toe. In de omgeving van de kernen met een tekort aan groen ontwikkelen we tenminste 20% extra groen (t.o.v. het huidige totaal areaal in heel Bernheze) in 2035.

- We breiden onze kernen in met innovatieve en compacte bouwmethodes. Hierbij denken we ook aan flexwoningen, generatiewoningen, kangoeroe-woningen, splitsing van grotere woningen en 'ruimte voor ruimte' inzetten voor kleinere woningen.
- Hierbij kiezen we naast duurzame producten ook voor modulaire bouw om deze inbreiding op slimme wijze toe te passen (bijvoorbeeld door een extra laag op bestaande bebouwing) en de woningmarkt te diversifiëren om meer doorstroming te stimuleren en andere doelgroepen aan te trekken.
- Groen in de kernen blijft belangrijk, hier gaan we zorgvuldig mee om. Een deel van de extra vergroening is grondgebonden groen (tenminste 15%). Een ander deel realiseren we door te kijken naar innovaties als dak- en gevelgroen (ten minste 5% in 2030). Het groen zetten we ook nadrukkelijk in om de verbinding met het buitengebied te versterken.
- We realiseren ons dat de groene leefomgeving die wij kunnen bieden een belangrijke kwaliteit is en de onderscheidende kracht is om kenniswerkers uit de (Brainport)regio aan te trekken. Een nieuwbouwwijk ten westen van Heesch zetten we ruim op, zodat ook hier innovatie kan landen (bv. natuurinclusief bouwen en inrichten zoals de ecologische wijk in Boekel).
- Ondanks de verdichting houden we ook ruimte voor speel- en sportvoorzieningen dichtbij de woningen. Bij voorkeur richten we deze ook zo innovatief en groen mogelijk in, zodat het niet alleen een ruimte is om te sporten, spelen en ontmoeten maar ook een ruimte die bijdraagt aan klimaatadaptatie en biodiversiteit; daarin zit de innovatie.
- Het waarborgen van de aantrekkelijkheid van de kernen voor de inwoners en het mogelijk maken van innovatief bouwen vraagt ook om een andere omgang met de gemeenschap. Met onder andere wijkmakelaars en door samen te werken met inwoners voor bijvoorbeeld het groenbeheer verwachten we de kracht van de gemeenschap veel beter te benutten en beter te kunnen aansluiten op behoeften uit de samenleving.
- We zetten in op biobased bouwen en verpakken, en willen dat versneld (voor 2035) verplichten. Ook om op deze manier grondstoffen-landbouw te stimuleren.
- Om zwerfafval te verminderen stimuleren we bedrijven alleen snel afbreekbaar en voor het milieu onschadelijk verpakkingsmateriaal te gebruiken. Daarmee bevorderen we circulair ondernemen.



De huizen die we bouwen dragen bij aan leefbaarheid, bieden een divers aanbod en zijn betaalbaar.

- We gaan op zoek naar meer variatie en betaalbare bouwvormen, zoals aanleveren van kant-en-klare bouwelementen (prefab bouwen) en werken met goedkope grondstoffen uit de regio.
- Meer passende woningen voor ouderen die de doorstroming op de woningmarkt op gang brengen.

Bernheze is in de regio koploper in de transitie van de landbouw:

1) kennisintensieve en technologische landbouw &

2) andere vormen van landbouw (zoals kringloop, natuurinclusief en biologisch)



Bernheze is koploper en vervult een voorbeeldfunctie voor de innovatieve & kennisintensieve wijze waarop de landbouwtransitie vorm krijgt.

- Onze focus is kringlooplandbouw, waarbij we gebruik maken van de kennis van onze agrariërs.
- We bieden een goed vestigingsklimaat voor innovatieve (landbouw) bedrijven en houden zo onze voedsel productie op een hoog peil.
- Ondernemers krijgen ruimte om te innoveren, mits ze ook bijdragen aan maatschappelijke doelen. Gezond voedsel, circulaire ketens, eerlijke prijzen en productie zonder schadelijke bijwerking aan mens, natuur en bodem zijn daarbij kernbegrippen.
- Om innovatie te stimuleren werken we samen met kennisinstellingen & opleidingsinstututen (HAS, WUR en TU/e) en bieden ruimte aan experimenten en het opschalen van 'best practices'. Zeker als het gaat om innovaties die passen bij de condities in Bernheze (waterpeil en bodem).
- Ook zetten we in op intensievere samenwerking (regionaal economische profilering food regio) met Veghel en op termijn ook met Venlo. Mede om innovatieve bedrijven van buiten de regio aan te trekken.
- Met moderne (drone) technieken wordt bemesting en gewasbescherming op maat toegepast, zodat het goedkoper kan en de milieubelasting voor de bodem, grond- en oppervlaktewater binnen ecologische grenzen past, zoals de KRW en mestwetgeving. De randen van sloten en waterlopen worden daarmee ontzien.



De transitie naar andere vormen van landbouw stimuleren we. Agrarische ondernemers krijgen steun om deze omslag te maken. We streven naar een omvang van 25% aan areaal in 2030 van landbouw met meer aandacht voor gezondheid, biodiversiteit en een gezonde bodem en water.



- Meer aandacht voor gezondheid is uitgangspunt voor kwaliteit.
- Te beginnen met het vrijwillig beëindigen of verplaatsen van intensieve veehouderij in een zone van minimaal één kilometer vanaf de rand van de kernen in 2030. Voor geitenhouderijen geldt een minimale afstand van tweeënhalve kilometer.
- Daarnaast wijzen we 'blue zones' aan, dat zijn gebieden waar ouderen op een gezonde manier oud kunnen worden.
- We worden minder afhankelijk van vee.
- De focus verschuift waar mogelijk naar eiwitten, geprint/kweek vlees en/of andere eiwitrijke gewassen als oesterzwammen, noten, en/of soja.
- We willen biobased bouwen en verpakken stimuleren. Daarmee willen we voor de landbouw nieuwe gewassen aantrekkelijk maken, zoals hout, vlas, hennep, olifantsgras of Lisdodde, et cetera.

Bijlagen



In het dekzandgebied bieden we vooral ruimte voor technologisch hoogwaardige landbouw dankzij innovatie(s).

- We blijven hoogwaardig voedsel produceren voor de regio.
- We zetten in op innovaties om de uitstoot te verminderen van fijnstof, stikstof, ziektekiemen en een milieuvriendelijke verwerking van mest.
- In het middengebied, op voldoende afstand van de kernen, is qua milieunormen (binnen de wettelijke kaders) meer mogelijk dan nabij de kernen. In het middengebied heeft de landbouw prioriteit, nabij de kernen schuift dat op naar groen en wonen.
- Dit betekent ook dat we in de gebieden de Peelhorst en het beekdallandschap juist ruimte bieden aan kleinschalige innovatieve landbouwconcepten, mits ze passen bij de infrastructuur/verkeersbelasting en -veiligheid en de landschappelijke en natuurlijke omgeving. Deze eisen gelden ook voor nevenactiviteiten.
- We kijken niet alleen naar technische innovaties, maar ook natuurlijke innovaties zijn welkom.



Op (historisch) waardevolle plekken nemen we initiatief om onze veerkrachtige landbouwsector in al z'n verschijningsvormen te laten zien!

- We brengen oude en nieuwe landbouw samen op historische plekken om zo de geschiedenis van de landbouw te laten zien.
- De Abdij van Berne inclusief het Norbertijner erfgoed wordt vanaf 2025 het centrum van agrarische innovatie en transitie, waarbij de economische, sociaalpsychologische en ecologische aspecten samen komen op zoek naar een nieuw verdienmodel en waarmee de waardering voor de landschapsondernemer groeit. Dit gaan we samen met de provincie uitwerken.
- Ook voor andere erfgoed locaties verkennen we de functies die zij kunnen bieden in het tonen en aantrekken van innovaties. Zodat deze innovaties zichtbaar zijn, een breed publiek bereiken en écht onderdeel van de Bernhezer identiteit worden.

Innovaties die we inzetten moeten leiden tot een schonere en circulaire wereld



We zien de noodzaak om een transitie te maken die leidt tot minder uitstoot, minder geuroverlast, minder verspilling van grondstoffen en die de (biodiversiteit-, geluid-, bodem-, water- en lucht-) kwaliteit in onze leefomgeving verhoogt.

- Landbouwproductie met een hoge voedselkwaliteit blijft een sterk punt in onze gemeente.
- Bernheze hanteert de luchtkwaliteitsnormen van de WHO bij het toetsen van nieuwe initiatieven. Daarnaast stopt overmatige geur- en geluidsoverlast in de kernen voor 2030. Streven is om de uitstoot van schadelijke gassen, risico op zoönose en andere ziekteverwekkers van dier op mens met technische innovaties te minimaliseren.
- We geloven dat technologische en chemische innovaties ons daarbij kunnen helpen.
- We zetten wel in op een andere manier van omgang met grondstoffen en gaan voor een circulair systeem. Alle bedrijven in Bernheze zijn in 2040 80 % circulair en in 2030 al 35%. Een circulaire samenleving vraagt om een actieve overheid die stimuleert, voorlichting geeft en verbindt met innovaties. Afvalproducten nemen we gratis aan wanneer deze circulair worden aangeboden bij de gemeentewerf.

- De gemeente zet zich in om kruisbestuiving tussen de ondernemers mogelijk te maken.
- In het buitengebied ontstaan nieuwe verdienmodellen, bijvoorbeeld door de teelt van grondstoffen als hout en andere biobased materialen.
- We richten één iconisch evenemententerrein in voor grootschalige evenementen in het buitengebied, waar landbouw samen gaat met veiligheid, duurzaamheid, goede ontsluiting, kunst, cultuurhistorie, ecologie en gezondheid. Zo willen we de overlast voorkomen van de huidige evenementen in het buitengebied.

We zetten in op goede voorzieningen en moderne mobiliteit



Leefbaarheid in de kernen vinden we het aller belangrijkste. De dorpskernen voorzien we van de dagelijkse basisvoorzieningen en we zetten in op mobiliteitshubs, parkeren onder de grond en snelheidsbeperkende maatregelen. Daarnaast optimaliseren we de (slimme) fiets- en wandelstructuren in en nabij de kernen.

- De basisvoorzieningen hebben we in de kernen (basisschool, kinderopvang, supermarkt, drogist etc.) en voor de meer bijzondere voorzieningen leunen we op de regio (middelbare school, zwembad, theater, bioscoop, ziekenhuis etc.).
- De verbinding met de regio is belangrijk, maar dit mag niet ten koste gaan van de leefbaarheid in de kernen. Doorgaand verkeer gaat daarom niet meer door de kernen. Om het gebruik van actief verkeer in de kernen zoveel mogelijk te stimuleren maken we gebruik van drie mobiliteitshubs nabij de kernen. We beginnen daarmee bij de grotere kernen Heesch, Nistelrode en Heeswijk-Dinther. Ook heeft de gemeente Maashorst aangegeven interesse te hebben om gezamenlijk een mobiliteitshub in te richten.
- We zorgen ervoor dat de onze infrastructuur en routeplanners (o.a. Google Maps en Tom-Tom) doorgaand verkeer zo snel mogelijk afleiden naar de snelwegen en de provinciale weg, zelfs als dat iets meer tijd kost. Zo ontlasten we de kernen van onnodig doorgaand verkeer. Hiermee willen we ook zwaar vrachtverkeer weren uit de kernen.
- Tegelijkertijd verbeteren we binnen 10 jaar het infrastructurele netwerk buiten de kernen om gemotoriseerd verkeer zo snel mogelijk af te wikkelen in de richting van de snelwegen A50, A59 en de autoweg N279. We maken daarbij gebruik van de bestaande infrastructuur. Soms betekent dit dat, vanwege veiligheid en verkeersintensiteit, een verbreding van het profiel en/of het verbinden van twee wegen (zodat een ringweg ontstaat), noodzakelijk is. Met de gemeente Maashorst en Meijerijstad stimuleren we de betere benutting van de A50 (met spitsstroken rijstroken) of een parallelle (weef-)structuur.
- De veiligheid en leefbaarheid in kernen voor 2030 versterken door middel van:
 - Parkeren onder de grond mogelijk maken, zeker in een kern als Nistelrode waar de parkeerdruk te hoog is;
 - Hard rijden in de kernen onmogelijk maken door bijvoorbeeld de 30 kilometer per uur zones uit te breiden, meer woonerven en andere snelheidsbeperkende voorzieningen in de kern te realiseren;
 - Fiets- en wandelstructuur in de kernen veiliger maken, zodanig dat ze voorrang hebben op gemotoriseerd verkeer.
- Slimme (snel-)fietspaden en wandelpaden (honderd kilometer in 2035) die optimaal gebruik maken van digitale technieken voor comfortabel en informatief fietsen. Verlichting door eigen opgewekte energie. We zoeken de samenwerking met de provincie om hieraan versneld te werken.

Bijlagen

We produceren naast voedsel, ook energie en biobased bouwmaterialen voor de regio



De energietransitie landt ook in het buitengebied en is een nieuw verdienmodel voor agrariërs.

- Door meer energie te produceren en op te slaan dan voor eigen gebruik nodig is, kunnen agrariërs nieuwe inkomsten aan boren (bijv. agrosolar en energie uit mest). Hierbij gaan we ook de productie en opslag van waterstof inzetten.
- Voorwaarde is dat dit schone energie is. Energie die is opgewekt vanuit de zon, wind of aquathermie. Ook de mogelijkheden die biogas oplevert meer benutten (zie ook de RES, de lijn die daarin is uitgezet, zetten we voort richting 2050, dat betekent dat we voor 2050 3 TWh energie op een schone manier willen opwekken). Aan de westelijke rand van Bernheze zijn de minst slechte mogelijkheden voor het plaatsen van drie windmolens.
- In het beekdallandschap zijn door de aanwezigheid van water kansen voor ontwikkelingen op gebied van energieproductie. Innovaties op het gebied van aquathermie, waterkracht en/of waterstof kunnen hier langs de beken landen, mits dit past bij de landschappelijke context en het karakter van het gebied.
- In het gebied van de Peelhorst en het beekdallandschap willen we geen zonneparken en windenergie. Daarnaast zijn geen windmolens mogelijk binnen de radarcontour van Volkel.



Het telen van biobased bouwmaterialen fungeert ook als nieuw verdienmodel voor agrariërs.



- Biobased telen kan een nieuw verdienmodel voor agrariërs worden met een grootschalige productie voor de gehele regio.
- Met deze nieuwe bouwmaterialen kunnen we biobased gaan bouwen. Hiermee kunnen we voldoen aan de vraag voor de uitbreiding van de kernen.



Bij nieuwbouw kunnen we niet om de noodzakelijke energietransitie heen en verplichten dit.

- Op alle nieuwbouw van bedrijven en woningen in de gemeente Bernheze verplichten we de aanleg van zonnepanelen en/of warmteopslag, zodat we in 2050 3 TWh zelf opwekken.
- In 2030 is 40 % van alle woningen van het gas af. In woonwijken gaan we collectieve warmteopslag en een warmtenet faciliteren. In 2030 zijn de eerste drie wijken voorzien. In 2050 heeft elke wijk/buurt een collectieve warmte opslag.

Bijlagen

Coöperatief Bernheze

Het buitengebied kan niet zonder de kernen en andersom en dat vraagt om aantrekkelijke groene en gezonde verbindingen



Aantrekkelijke groene en gezonde verbindingen bevorderen de lokale bereikbaarheid van de kernen en nodigen inwoners uit om te bewegen in de groene buitenruimte. Actieve vormen van mobiliteit krijgen meer ruimte bij deze verbindingen aangezien we veiligheid erg belangrijk vinden.

- Om de onderlinge bereikbaarheid zo goed mogelijk te voorzien zetten we in op snelfietsroutes (zestig kilometer) tussen de kernen. Voor een deel via bestaande infrastructuur, die we verkeersluw maken (fietsstraten) en eenrichtingen verkeer. Zo kunnen we 30 km snelfietsroutes al in 2030 realiseren.
- De focus op de lokale schaal vraagt ook om goede verbindingen tussen de kernen onderling. Primair kiezen we daarbij voor de fiets en ander langzaam verkeer en secundair voor gemotoriseerd verkeer.
- De oriëntatie van de kernen bepaalt welke verbinding met de regio prioriteit heeft. Deze verbindingen naar de regio zijn, zoals ze nu zijn, ook richting de toekomst voldoende. Een verkeersveiligheidsupdate is wel noodzakelijk.
- In de kernen verkiezen we veiligheid en gezondheid boven bereikbaarheid, wat betekent dat we waar mogelijk actieve vormen van verkeer (lopen, fietsen etc.) meer ruimte geven dan gemotoriseerd verkeer. Zwaar vrachtverkeer willen we weren uit de kernen.
- Dit maakt ook dat we ervoor kiezen om rechtstreekse fiets- en wandelverbindingen vanuit wijken naar voorzieningen faciliteren (zeker bij nieuwbouw). Daarnaast denken we aan mogelijkheden als deelmobiliteit, carpool en goede OV-verbindingen in de noordelijke en zuidelijke richting met kleinere bussen.
- De natuurlijke biodiversiteitsrijke verbinding van dorpskern met het buitengebied, bos en natuurgebieden in het bijzonder, is uitnodigend voor mensen om uit de kernen in de groene buitenruimte te bewegen en te sporten. Hieronder verstaan we bijvoorbeeld wandelen, fietsen, sporten, vissen, kanoën en het faciliteren van aanleidingen om te bewegen zoals calisthenics. Dit willen we bereiken door bijvoorbeeld groen-ecologische wandelpaden te realiseren van de kern Dinther naar Kasteel Heeswijk. In 2030 hebben we honderd kilometer van dergelijke groene verbindingen gefaciliteerd door routeaanduidingen en het aantrekkelijk inrichten van de verbindingen. Ontbrekende schakels in deze verbindingen zijn in 2030 voor 50% aangepakt. In de kernen en op bedrijventerreinen verdienen ommetjes ook onze aandacht om werknemers te verleiden tijdens hun lunchpauze te wandelen.

We produceren met oog voor onze eigen omgeving, deze putten we niet uit en vervuilen we niet



Voedsel- en energieproductie voor de lokale markt gaat gepaard met andere maatschappelijke behoeften. We maximaliseren de inzet op gezondheid en de verbetering van onze omgeving onder leiding van de landschapsondernemers.



- Naast dat we produceren voor de lokale markt proberen we ook op zo'n manier te produceren dat dit goed is voor onszelf en onze omgeving. Dit betekent bijvoorbeeld dat we inzetten op een schone lucht (conform het Schone Lucht Akkoord) en dit in 2050 voor 100% halen. Geuroverlast verdwijnt in hetzelfde tempo. Sterker nog: de normen van het Schone Lucht Akkoord worden liefst binnen vier jaar (uiterlijk in 2030) aangepast aan de WHO-normen en maakt gebruik van de kansen die de nationale stikstofopgave biedt. De benoemde normen worden zwaarder in de nabijheid van de kernen en de twee ecologisch waardevolle gebieden (de Peelhorst en het beekdallandschap van Aa en Leijgraaf).
- We wekken schone energie op en slaan deze op (bijvoorbeeld waterstof) om te voorzien in onze eigen energiebehoefte.
- We produceren voor de lokale markt en de aantrekkelijke werklocaties die we hiervoor faciliteren zijn ook in eerste instantie bedoeld voor lokale ondernemers en werknemers.
- Dit maakt dat boeren meer de rol aan kunnen nemen van landschapsondernemers, die naast voedselvoorziening ook andere maatschappelijke behoeften vervullen en daar ook voor beloond worden. Onder deze maatschappelijke behoeften verstaan we het bijdragen aan een gezonde en aantrekkelijke leefomgeving, een verhoging van de biodiversiteit, werken aan klimaatadaptatie en het (herstellen en) beheren van cultuurhistorische elementen. Hiervoor kunnen landbouwers ook samenwerkingen aan gaan met andere partijen. We werken er naar toe dat in 2030 de helft van de agrariërs landschapsondernemers zijn, met in het bijzonder de melkveehouderij en de akkerbouw.
- Coöperatieve verantwoordelijkheid uit zich ook in een gezond omgaan met (grond-) water kwaliteit, deze zijn immers een collectief bezit. De waterkwaliteit in sloten, beken en ander oppervlakte water voldoet in 2030 aan de normen, zoals de KRW.

We bouwen niet voor de 'one size fits all', maar kijken naar de lokale behoefte



Met het oog op bouwen voor de lokale behoefte, realiseren we een meer diverser woningaanbod en stimuleren we coöperatief wonen.

- Naast de woon-zorgconcepten willen we ook in de overige huisvesting meer diversiteit realiseren. We willen bouwen voor jongeren en ouderen. En niet enkel 'one size fits all' standaard eengezinswoningen, maar zoek diversiteit in het aanbod. Dat is ook nodig om een inclusieve arbeidsmarkt te stimuleren. Prioriteit geven we aan starterswoningen voor jongeren. Zeker in kernen als Vorstenbosch en Loosbroek is deze aandacht voor verjonging gewenst.
- Stimuleer coöperatief wonen, bijvoorbeeld met grote woningen waarbij meerdere mensen als individu bij elkaar kunnen wonen en elkaar helpen (dertig woningen extra in 2030).
- Diversifieer het huidige aanbod door bijvoorbeeld tiny houses, (tijdelijke) startersunits of mantelzorgwoningen aan het huidige aanbod toe te voegen. Binnen vijftien jaar denken we aan vijfhonderd van dit soort woningen.

Bijlagen

- Bovendien willen we het maatschappelijk vastgoed zo inrichten dat het in 2030 al ruimte biedt voor ontmoeting op een veilige en gezonde manier.
- Architectuur van nieuwe gebouwen wordt gerealiseerd met gebruik van lokale en gebiedseigen materialen.

We zijn in 2050 100% zelfvoorzienend voor haalbare producten



In 2030 is dat al 35%. We produceren op een schaal die past bij onze eigen behoefte en beginnen met vijfhonderd hectare binnen tien jaar (hier kunnen, volgens het concept van bijv. de Herenboeren, Caring Farmers of Land van Ons, ca. 12.500 mensen van eten, dat is al 40% van de huidige bevolkingsomvang). We produceren dan zoveel mogelijk producten waarvan de realisatie in het Nederlandse klimaat mogelijk is.

- We produceren samen met onze boeren ons eigen gezonde voedsel en andere producten (grondstoffen, water en energie) voor de lokale markt. De lokale markt zijn we in eerste instantie zelf, als het echt goed gaat zou dat kunnen uitbreiden naar de steden om ons heen (Den Bosch, Veghel en Oss). Dan zijn we in Bernheze de Herenboeren voor onszelf en de steden om ons heen.
(NB. Voor een zelfvoorzienend, plantaardig dieet is een tuintje van circa 350 vierkante meter nodig. Voor een tuin met varkens is drie keer zoveel ruimte nodig. Een ruimtebesparend alternatief zijn kippen of vissen; die nemen minder ruimte in en hebben relatief gezien minder voeding nodig.)
- Aanbod van ongezond voedsel, roken, alcoholgebruik en verdovende middelen in de publieke buitenruimte gaan we al in 2025 beperken. We wijzen daarvoor in 2025 groene gezonde structuren aan in en om de kernen en voorzien deze van informatie over gezond leven en verkooppunten van (coöperatief geproduceerd) voedsel.
- In de gemeente Bernheze behouden we graag ons dorpse karakter, daar past productie voor de lokale markt bij.

We zijn ook zelfvoorzienend in de (basis)voorzieningen



Het (basis)voorzieningen aanbod is op orde, is duurzaam en voorziet onszelf van de eerste behoeften in de kernen.

- Dit betekent dat onze basisvoorzieningen op orde zijn (voor essentiële levensbehoeftes zoals de kinderopvang, het primair onderwijs en de winkels) en daardoor voorzien we in de kernen in onze eigen eerste behoefte. Ook helpen we elkaar zoveel mogelijk, o.a. met maatjesprojecten en door spullen te delen en te repareren in bijvoorbeeld kluscafe's. Hierdoor gebruiken we minder grondstoffen en dragen we bij aan een circulaire samenleving. Talenten (ook van gepensioneerden) benutten we graag.
- Voorzieningen zijn zoveel mogelijk hoogwaardig en complementair aan elkaar en houden rekening met demografische ontwikkelingen. We gaan voor een duurzaam aanbod, waarbij we elkaar niet onderling wegconcurreren met lage prijzen, maar aanvullen en een passend aanbod kunnen bieden voor de lokale markt.
- Waar het rendabel is, ontstaan in 2030 de eerste vijf energie-communities voor warmte en elektriciteit. Voor windturbines is er geen plaats in Bernheze.

Bij het zelfvoorzienende karakter past de coöperatiegedachte als organisatievorm



De coöperatiegedachte kan bij verschillende producten worden ingezet bij verschillende behoeften (zoals mobiliteit, voedsel, energie, zorg of groen).



- We zien goede mogelijkheden vanuit de coöperatiegedachte en het meer delen in plaats van bezitten. Het draagt bij aan de gemeenschapszin, bovendien snijdt het mes aan meerdere kanten. Zoals bij mobiele deelconcepten waarbij een coöperatie eigenaar is van het vervoersmiddel wat leidt tot een besparing aan parkeerruimte die we vervolgens in kunnen zetten als buurt(moes)tuinen/groene ontmoetingsplekken of 'tiny forests'. In 2025 zijn zo de eerste veertig stenige plekken groen geworden. Ook zien we in deelmobiliteit een mogelijkheid om ondanks een terugloop in het openbaar vervoer, vervoersarmoede tegen te gaan.
- In een coöperatie zet elke deelnemer zijn talenten in en wordt daarvoor beloond. De boer voor voedselproductie, de accountant voor het financieel gezond beheer en de verkoper voor het aanbieden van producten in de lokale markt.
- Ook voor het opwekken van energie zien we vanuit de coöperatiegedachte goede mogelijkheden; de opgewekte energie is dan een gemeenschapsproduct. Dit kan in communities of in buurten. In 2030 streven we naar vijf van dit soort initiatieven.
- Bouwen aan buurtkracht: Innoveren in buurtwerk, gemeenschapshuizen, community buildings, wijkmakelaars, buurtverenigingen, bouwen op de kracht en de initiatieven in de buurt. Groenbeheer in overleg en in samenwerking met de buurt. Het management van het beheer van het groen willen we neerleggen in de buurt. Doelstellingen van het groen bepaalt alsnog de gemeente, omdat deze buurt overstijgend zijn (zie hiervoor het leiderschapstraject [Spinwaves Lab](#)). We willen in 2030 minstens een verdrievoudiging van het participatiebudget (nu 2,5 miljoen dan 7,5 miljoen).

Erfgoed zetten we in om samenwerken en coöperatieve werkvormen een onderkomen te geven



De coöperatiegedachte draagt bij aan de gemeenschapszin en de lokale identiteit.

- Ons erfgoed en cultuurparels (zoals de Kilsdonkse molen, Kasteel Heeswijk, Landgoed De Berkt & Zwanenburg, kerken, parochiehuizen en de Abdij van Berne etc.) zetten we in als trefpunt voor de verschillende coöperaties. Ons erfgoed heeft een belangrijke functie in de vorming van onze gezamenlijke identiteit en we omarmen dit daarom graag. Dat geldt ook voor oude ambachten, folklorefeesten en podiumkunsten.
- We omarmen onze geschiedenis als belangrijk onderdeel van onze gemeenschappelijke identiteit. Daarom verkennen we de mogelijkheden om: het arboretum te herstellen in Heesch, het vliegveld uit de 2e wereldoorlog in Nistelrode zichtbaar te maken, net als ons romeinse verleden onder andere. De opgegraven brons-schatten willen we bovendien op locatie tonen aan de inwoners in Bernheze. Om het erfgoed dat onze gemeente rijk is beter beleefbaar te maken kunnen we gebruik maken van technologische mogelijkheden als een VR-bril.
- Herstellen van gebouwen, boerderijen en cultuurhistorische patronen in het gebied van Kasteel Heeswijk kan hier ook aan bijdragen, zodat je je even waant in het verleden. Dat kan ook op andere plaatsen, zoals de Berkt en in delen van de kernen. En op deze plaatsen de geschiedenis verbeelden en verhalen. Rond deze gebieden zetten we groen in om dit erfgoed en de identiteit ervan te versterken.

Bijlagen

- Het Geopark Peelhorst en Maasvallei krachtig stimuleren en promoten. De gemeenschapszin kan ook versterken door in samenwerking met inwoners en bedrijven educatie en voorlichting over natuur, klimaat, gezond eten, energie naar een hoger niveau te brengen en actueel te houden. Dit kan door voorbeeldgebieden of de inzet van coöperatieve labs, waardoor experimenteer ruimte ontstaat voor ondernemers en ondernemende inwoners om samen te werken.

We zorgen voor elkaar in communities en dat trekt veel ouderen aan uit de regio

GL

Voor onze eigen gezondheid zijn we zoveel mogelijk zelfvoorzienend, helpen we elkaar en werken we samen met de ouderen en zorgondernemers de komende vijftien jaar om duizend ouderen een coöperatieve zorgwoning aan te bieden.

LK

- Daarom vinden we het belangrijk om aan woonvormen en zorgconcepten die gericht zijn op inclusie en elkaar helpen de ruimte te bieden, zeker wanneer deze kleinschalig zijn en ontwikkeld zijn vanuit het idee om elkaar over en weer te ondersteunen, zodat (langer) zelfstandig wonen mogelijk is.
- Deze woonvormen en zorgconcepten zijn niet alleen voor mensen die zorg nodig hebben of hulpbehoevend zijn, maar ook voor mensen waarvan de kwaliteit van leven vooruit gaat doordat ze met anderen samen wonen.
- Zeker in het buitengebied zien we ruimte voor (kleinschalige) zorgconcepten en bijzondere (samen)woonvormen. In het buitengebied kunnen boerenerven voor zorgconcepten worden ingezet, denk bijvoorbeeld aan farm communities waar oud en jong elkaar ondersteunt en zo veel mogelijk zelfvoorzienend is voor voedsel en grondstoffen.
- Als mogelijke toekomst voor de Abdij van Berne liggen kansen om zorg (in samenwerking met de naastgelegen Laverhof), groen en lokaal gezond voedsel, activiteiten en dagbesteding te combineren.
- In alle kernen is het mogelijk om ruimte te bieden aan verschillende type woongroepen die zelfvoorzienend zijn in zorg en vermaak. Deze zorgconcepten bieden Loosbroek en Vorstenbosch de mogelijkheid om uit te breiden met zorgvoorzieningen en woningen voor verzorgend personeel. Dit past in de nieuwe behoefte aan groene zorgvoorzieningen voor ouderen. De andere kernen groeien niet in grootte.
- Ook willen we onze kernen meer dementievriendelijk inrichten, zodat mensen zo lang mogelijk thuis kunnen wonen. De eerste stappen zetten we hierin door bepaalde plekken (bijvoorbeeld gemeenschappelijke tuinen) dementievriendelijk in te richten.
- Ter Weer 2.0 in Heeswijk-Dinther: een nieuw woon-zorgconcept ontwikkelen voor ouderen die dichtbij de kern willen wonen.
- In Bernheze willen we gezamenlijk een volledig dekkend aanbod van AED's realiseren.

LK

Vanuit het oogpunt van positieve gezondheid vinden we het belangrijk dat inwoners elkaar ontmoeten, kennen en de mogelijkheid hebben om samen gezond te leven en actief te zijn.

GL

- Gezond eten en bewegen stellen we centraal. Zo krijgt elke kern voor 2030 tenminste één community waarbij ze voedsel (laten) verbouwen en cultuur, beweging & gezelligheid organiseren voor elke leeftijd. Deze community wordt vanuit de kern opgezet.
- Zo is er een kansrijke mogelijkheid van een voedsel- en ontmoetingstuin Heeswijk-Dinther in 2025 samen herinrichten in het centrale middengebied van de nieuwbouwwijk die binnenkort ontwikkeld wordt.

- Meer evenementen en activiteiten, waar inwoners elkaar kunnen ontmoeten en samen tot nieuwe initiatieven komen. Om dit voor elkaar te krijgen stimuleren en ondersteunen we vrijwilligers en initiatieven uit de samenleving die impact hebben op de Bernhezer gemeenschap. Deze dragen we nadrukkelijker een warm hart toe. Gericht initiatieven ondersteunen tegen eenzaamheid, zoals een cultureel diner. Meer ruimte voor kunst en cultuur, ook vanuit sociaal oogpunt.
- Voor 2030 zijn in en om alle kernen gezonde groene structuren aangelegd en juridisch vastgelegd in het omgevingsplan, waar sport en bewegen centraal staat. Roken, alcohol, verdoovende middelen en ander ongezond gedrag zijn daar verboden.

Korte ketens, grootschalig in het middengebied, kleinschalig in de beekdallandschap & de Peelhorstregio



De focus op de lokale markt biedt ruimte aan andere productieconcepten. De wat grootschaligere concepten landen in het middengebied (dekzandgronden). De kleinschalige concepten passen beter in het beekdallandschap en de Peelhorst.



- We kiezen zoveel mogelijk voor korte ketens. Doordat we enkel voor de lokale markt produceren biedt dit ruimte om dit middels andere concepten te doen. Daarbij hoort goede voorlichting over gezond voedsel en een daar bijhorende eerlijke prijs.
- Het gebied van de Peelhorst breiden we graag uit in de richting van het beekdallandschap met 500 hectare bos en natuur. Waar in de Peelhorst de primaire focus ligt op natuur en biodiversiteit, krijgt het uit te breiden deel een mix van natuur en ruimte voor voedselbossen. Deze voedselbossen kunnen beheerd worden door een buurt, dorp, of een coöperatie samen met de boeren.

Bijlagen

Duurzaam Bernheze

Radicale omslag in de waterhuishouding: het vasthouden van water



Waterbeheer wordt het nieuwe verdienmodel van de huidige grondgebruikers en beheerders van het landschap: met name agrariërs.



- Boeren worden met het waterschap de gezamenlijke beheerders van het landschap en het water.
- Voor het omschakelen naar nattere teelten krijgen boeren begeleiding of ze krijgen de kans om onder begeleiding van een gebiedsmakelaar verplaatst te worden naar de drogere delen.



Retentiegebieden, zaksloten, wadi's, meanderende sloten en beken, vergroenen kernen en particuliere tuinen.

- Het (extra) vasthouden van water doen we met retentiegebieden langs de beken, het 'parkeren' van water, onder andere uit het stedelijk gebied van Veghel en overstort vanuit de beek, in het middengebied, het extra vernatten door herstel van de wijstgronden en het bergen van water op daken en (onder) (snel)wegen. Drinkwater- en andere grondwaterwinning heroverwegen we samen met de provincie en het waterschap, we hebben het water in de bodem te hard nodig.
- In 2030 zorgen we samen (bewoners, bedrijven, gemeente en het waterschap) dat 90% van het water in tuinen en kernen in de grond zakt, bewaard wordt als grijswater of voor het besproeien van tuinen. Het infiltreren doen we in de kernen door parkeerplekken op te heffen en deze tot groengebieden in te richten, zodat het water de bodem in kan. Al het regenwater dat in de kernen valt infiltreren we in de bodem. Regenwater van daken infiltreren we in tuinen en zaksloten of bewaren we als grijswater. Als bestrating nodig is, kiezen we zoveel mogelijk voor open/doorlaatbare bestrating. Ook zetten we in op decentrale waterzuivering, het water dat uit deze decentrale zuiveringen komt infiltreren we ook lokaal in de bodem. Daarnaast stimuleren we vergroenen van de tuinen en 'tegelwippen' fors met beloningen in plantjes of lagere OZB. Ook versnellen we het afkoppelen van regenwater van de riolering en willen we uiteindelijk overal een gescheiden rioelstelsel, waarbij enkel het vuilwater wordt afgevoerd naar het riool. In huishoudens gebruiken we in 2050 enkel nog grijswater voor het doorspoelen van het toilet. Verder stellen we groene daken (zo mogelijk in combinatie met zonnedaken) verplicht bij nieuwbouw.
- Het vertragen van de afvoer van de beken doen we door deze meanderend, door te verondiepen en met natuurvriendelijke oevers in te richten. Daarnaast zorgen we door meer water vast te houden en te infiltreren voor minder afvoer van water. Ook op andere plekken kan minder water door de beek worden gelaten. Onder wegen en parkeerplaatsen van de gemeente en bedrijven brengen we waterberging aan, die het water langzaam aan de ondergrond afgeeft, tenzij het regenwater gebruikt kan worden voor plantsoenen, tuinen of in productieprocessen van bedrijven en boeren.
- Het afvoeren van water via de beek blijft (zeker bij pieken) noodzakelijk. Daar moeten we ook oog voor houden. Het veranderende klimaat maakt een dynamisch watersysteem noodzakelijk.
- We wijzen plekken aan waar lozing op het riool niet meer wenselijk is. Decentrale zuivering zorgt op deze plekken voor de zuivering van afvalwater wat vervolgens in de omgeving kan infiltreren.



De Peelrandbreuk speelt bij deze radicale omslag een cruciale rol.

- Deze zetten we in als hydrologische buffer tussen de Peelhorst en de dekzandgronden. In 2030 is deze functie in het buitengebied voor 80 % hersteld. Dit doen we door de barrière werking te herstellen (bijvoorbeeld met stalen rijplaten in de waterloop) op de breuklijn, zodat water niet meer ongehinderd over de breuk het dekzandgebied in kan lopen.
- We maken de breuk beter beleefbaar, met een grote biodiversiteit en zo ook recreatief aantrekkelijker.



De historische loop van beken en sloten herstellen we.

- De oude meanders van beken en andere waterlopen graven we uit.
- Oude sloten behouden we en waar mogelijk herstellen we oude/dicht geploegde sloten, zoals de oude lussen bij Dinther, maar ook de rand van Heeswijk. Ook gebruiken we de historische waloevers bij de Aa voor het vasthouden van water.
- Groen kan het karakter van deze historische lopen versterken. De sloten krijgen een primaire functie in het vasthouden van water (wadi of zaksloot) in combinatie met brede natuurvriendelijke oevers voor de natuur.
- We wijzen overstromingsgebieden aan, zodat het regenwater de tijd krijgt het grondwater aan te vullen.

We benutten de kans om het verdienmodel van agrariërs te verbeteren met maatregelen voor klimaat, energie, landschap, natuur, recreatie en toerisme



We versterken recreatieve verbindingen.



- Daar waar mogelijk versterken we de recreatieve functie o.a. door het buitengebied beter toegankelijk te maken, waardoor meer mensen enthousiast worden van bijvoorbeeld de ecologische waterverbindingen, Aa, Leijgraaf, Grote en Kleine Wetering. We bieden ruimte aan waterrecreatie en zijn daarvoor interessant.
- Rondom de kernen minstens zes zwemvijvers maken die ook als waterberging dienen. Al het water in de Aa, Leijgraaf en de Grote en de Kleine Wetering wordt weer drinkbaar (concept van "Drinkable rivers").
- Versterking verbinding tussen de Peelhorst en het beekdallandschap, mogelijk via (regionale) bossenstrategie, om dit gebied regionaal ook als een recreatief/toeristische verbinding op de kaart te zetten.
- Dwars door de kernen ecologische verbindingzones inrichten die de grotere natuurparken en groengebieden in de omgeving verbinden. We willen ecologisch waardevolle plekken aan elkaar verbinden zodat we lokaal een ecologische waardevol netwerk ontwikkelen.

Bijlagen



In een meer divers en meer aantrekkelijk landschap gaan agrariërs meer maatschappelijke nevenactiviteiten ontplooiën.

- Alle (nieuwe of aanpassing van) activiteiten vanaf 2024 moeten een bijdrage leveren aan het herstel van het landschap.
- Perceelsgrenzen, oevers en randen van waterlopen vormen een ecologisch netwerk in 2030, waar agrariërs een redelijke vergoeding voor krijgen.
- Om dit landschap nog aantrekkelijker en duurzamer te maken past strokenteelt in de landbouw.
- Stoppen met water intensieve maisteelt in 2030 en alternatieven als 'Sorghum' accepteren en/of aanmoedigen.
- In het middengebied bieden we ruimte voor kleinschalige (ecologisch en duurzame) woonlocaties (zoals boerderij- en woongemeenschappen). Dit doen we om de bijzondere landschappen aan de rafelige randen van de kernen te beschermen en beschikbaar te houden in het kader van klimaatadaptatie en recreatie. Kleinschalige historische erven en erfgoederen herstellen we.
- Daar waar potentie is voor dubbelgebruik van zonneparken (voor het gebruik van landbouw & energieopwekking bijvoorbeeld), dit mogelijk maken door middel van een goede landschappelijke inpassing.

Duurzame (woning)bouw draagt bij aan een beter klimaat



De stevige inzet op klimaatadaptatie maakt dat het hier ook in het klimaat van 2050 aantrekkelijk wonen is.

- Door meer circulair gebruik te maken van de grondstoffen ontstaan nieuwe bouwmethoden (woningen en bedrijven), met een minder grote belasting voor het klimaat.
- We verwachten dat met de inzet op duurzame en klimaatbestendige landbouw, we meer agrariërs nodig hebben die in deze omgeving aan de slag gaan.
- Daarnaast verwachten we dat met klimaatbestendig bouwen, dit voor de huidige inwoners en voor veel kenniswerkers (die minder locatie gebonden werken) een aantrekkelijke omgeving is om te werken.



In de bouw van onze woningen maken we een verduurzamingsslag: energieneutraal, circulair en natuurinclusief.



- We gaan verder dan de ambities om energieneutraal te wonen en gaan graag voor een modulaire en circulaire bouw. We willen duurzame innovaties de ruimte geven. Dat doen we bij nieuwbouw maar ook bij renovaties. Zonnepanelen, warmtepompen, waterstofpanelen en dergelijke technieken maken we verplicht bij nieuwbouw en bij renovatie.
- In onze woningen slaan we CO₂ op via biobased materialen. We kiezen daarom bij nieuwbouw en renovaties voor houtbouw en biobased isolatiemateriaal, die we (uiteindelijk) grotendeels zelf verbouwen in onze bossen. In 2030 bestaat de nieuwbouw voor 50% uit houtbouw.

Duurzame mobiliteit draagt bij aan een beter klimaat en meer gezondheid



We kiezen voor een duurzaam mobiliteitssysteem.



- Langzaam verkeer krijgt voorrang boven sneller verkeer. Dat zorgt voor minder CO₂ uitstoot. Verkeersverbindingen voor actief verkeer richten we zoveel mogelijk in als aantrekkelijke groene zones. In de kernen is de maximale snelheid dertig kilometer per uur of richten we woon- en winkelerven in waar alleen stapvoets gereden mag worden.
- Voor recreatief langzaam verkeer en (snel)fiets verkeer leggen we zestig kilometer aparte routes aan, maken wegen verkeersluw of maken er eenrichting verkeer van. In 2030 is zo al dertig kilometer ingericht.
- Voor het overige verkeer werken we met drie mobiliteitshubs (nabij Heesch, Nistelrode en Heeswijk-Dinther), waarmee we de benodigde verkeer/parkeerruimte en de uitstoot beperken. We gaan uit van zelfrijdende duurzame voertuigen die parkeren buiten deze hubs overbodig maken.
- Op het smalle wegennet brengen we de verkeersdruk van gemotoriseerd verkeer terug. We onttrekken 50% van het smalle wegennet aan gemotoriseerd verkeer en bieden hier de ruimte voor actieve vormen van vervoer. Verkeersaantrekkende voorzieningen en initiatieven voor gemotoriseerd verkeer worden tegengegaan.
- We onderzoeken bovendien hoe de barrière werking voor natuur en recreatie van de snelweg A50 ter hoogte van het natuurgebied de Maashorst verminderd kan worden. Te denken valt aan gedeeltelijk in een tunnel of overkappen. Andere optie is een verdiepte ligging van de snelweg.
- Langs de hele A59 richten we samen met Den Bosch een zonnepark in.
- We ontmoedigen het gebruik van fossiele brandstoffen en maken vervoer op basis van elektriciteit of waterstof aantrekkelijk. In 2040 willen we nog maar dat 20% van de auto's in de gemeente op fossiele brandstof rijdt.

Het ecologisch functioneren van het watersysteem vraagt om een andere inrichting, beheer en klimaatbestendige beplanting



We kiezen voor ander groen.



- Hierbij geldt, zeker voor landbouw, teelt volgt peil. Dit betekent dat we niet uitgaan van een landbouw die afhankelijk is van beregenen en grondwaterpompen. Dat betekent mogelijk dat we naar soorten gaan die niet voor de voedselproductie zijn maar als grondstof kunnen dienen om meer 'biobased' te kunnen bouwen met soorten die bijvoorbeeld als isolatiemateriaal kunnen dienen, denk bijvoorbeeld aan Lisdodden in het beekdallandschap of Vlas, Miscanthus en Hennep in het middengebied.
- De naaldbomen in onder andere het natuurgebied de Maashorst vervangen we zo snel mogelijk door (inheemse) loofbossen of heide (die minder water in de winter onttrekken).
- Daarnaast zien we zowel vanuit klimaat als vanuit duurzaamheid een noodzaak om meer ruimte te bieden aan bos en andere gewassen die CO₂ opslaan en gebruikt kunnen worden voor bijvoorbeeld de bouw (Lisdodde, Olifantsgras, Vlas, Hennep). Bos dat CO₂ uit de lucht vangt en opslaat, gebruiken we als duurzaam bouw materiaal.

Bijlagen



We vergroten de variatie in de gebieden.

- Waar we aanleidingen hebben liggen in de bodem, waterhuishouding of cultuurhistorie om meer variatie in het landschap te brengen doen we dat. Zo geldt voor de dekzandgebieden dat hier kommen en hagen in zijn gelegen. De Bleken biedt bijvoorbeeld mogelijkheden voor Dassen en trekvogels. Dit soort aanleidingen grijpen we graag aan.
- In sommige gebieden verdichten we met hagen en bossen, in andere gebieden zoeken we juist het herstel van openheid (in het dekzandgebied bijvoorbeeld de kommen).



We vergroten de sponswerking van de bodem.

- De sponswerking van de landbouwgronden vergroten we met organische stof en niet meer met gier dat het grondwater vervuult.
- Meer bos vergroot daarnaast ook de sponswerking.



We kiezen voor meer groen (we zien Bernheze als de groene long tussen Den Bosch, Oss en Veghel).

- Vergroten van het natuurgebied de Peelhorst met honderd hectare elke vijf jaar: bossen, bloemrijke agrarische gronden, herstel van de Wijstgronden en waterbuffers. Dus in 2050 tenminste zeshonderd ha.
- Verdubbelen van het aantal loofbomen en hagen in Bernheze binnen tien jaar, zo nodig door de aanleg van nieuwe groengebieden. Meer loofbomen, om te beginnen bij de kernen. Dit draagt bij aan de biodiversiteit, een gezond welbevinden, als CO₂ opslag, schaduwroutes, vasthouden van water en het afvangen van fijnstof. Daarnaast gaan we het hout hergebruiken voor in de circulaire bouw.
- In iedere kern streven we naar een grotere aaneengesloten groenplek.
- Ten minste 10% van alle verharding wordt open verharding. Onnodige verharding verwijderen we, onder meer door de parkeernorm in heel Bernheze te verlagen van twee naar anderhalf.
- In samenwerking met het waterschap verkennen we of we bomen langs de wetering kunnen plaatsen.
- Zonnepanelen plaatsen we op daken van woningen, schuren en andere gebouwen en niet op de (landbouw)grond.

Om de biodiversiteit te herstellen zijn specifieke aanpassingen in de inrichting en beheer nodig



We brengen meer landschapselementen, hooilanden en bos terug.



- We herstellen het coulisselandschap en zien kansen voor houtwallen, (oude) hagen en bloemrijke akkerranden (75 % van de randen van akkers en weilanden worden insectvriendelijk ingericht), waarbij we zorgen voor voldoende waard- en drachtplanten. In 2030 is dat al 40 %.
- Waarbij we kiezen voor inheems en regionaal plantmateriaal.

- Onze zandpaden behouden en herstellen we en ontzien we van verkeersaantrekkende ontwikkelingen. We zetten ze in om ecologische kwaliteiten te versterken door een breder profiel, samen met de agrariërs, ecologisch te beheren. Alle zandpaden zijn in 2050 aantrekkelijk voor de biodiversiteit en staan in verbinding met andere natuurgebieden.
- Het openbaar groen wordt in 2030 voor 100% ecologisch en klimaat adaptief beheerd, tenzij het groen beschikbaar moet blijven voor activiteiten, zoals bewegen en ontmoeten, en die door ecologisch beheer worden belemmerd (bijvoorbeeld buitensport en speelvelden).



De biodiversiteit in het beekdalsysteem van de Aa en de Leijgraaf en de Peelhorst ontwikkelen we in samenhang met cultuurhistorie, klimaatadaptatie en agrarisch gebruik.



- In het beekdalsysteem van de Aa & Leijgraaf verstreken we de biodiversiteit met meer meanders, natuurvriendelijke oevers, bloemrijke hooilanden, moerassen en moerasbos. In 2027 is de hele Brabantse Ecologische hoofdstructuur ingericht en is door meekoppeling met het waterschap nog eens honderd hectare extra ecologisch ingericht.
- De kern Heeswijk-Dinther wordt ecologisch, recreatief en hydrologisch meer verbonden met de Aa en Leijgraaf en de omliggende bosgebieden. Zo wordt de regenwater afvoer in 2030 voor 80 % geregeld via zaksloten, klimaatadaptieve tuinen, openbaar groen en ondergrondse opslag van regenwater voor het besproeien van tuinen en perken. Zo voorkomen we ook dat er rioolwater bij regenbuien de Aa in loopt. Dit doen we samen met partners, inwoners en agrariërs.
- De Abdij van Berne, Kasteel Heeswijk en de omliggende historische boerderijen en andere historische relictten worden onderdeel van het eco-hydrologische systeem van de Aa en Heeswijk-Dinther. Landschapselementen, natte hooilanden en zaksloten maken dit zichtbaar.
- In het hele beekdallandschap van Aa en Leijgraaf zijn activiteiten als bouwen, windenergie, intensiveren van de landbouw en ontwikkelingen die de biodiversiteit & landschappelijke kwaliteit verminderen niet meer mogelijk.
- De waterkwaliteit van het hele watersysteem van Peelhorst tot Aa voldoet aan de KRW-normen in 2027. Dat betekent dat alle randen van sloten en waterlopen extensief beheert worden, zonder bemesting en gebruik van gif. Afval- en rioolwater moet volgens de KRW in 2027 via het riool, of met voorzieningen die het vuile water zuiveren, voldoen aan de eisen.
- De Peelhorst versterken we in omvang (zeshonderd ha) en kwaliteit. De Peelhorst (tot en met de Peelrandbreuk) wordt integraal onderdeel van het natuurgebied de Maashorst. Activiteiten als bouwen, windenergie, intensiveren van de landbouw en ontwikkelingen die de biodiversiteit en landschappelijke kwaliteit verminderen zijn dan niet meer mogelijk.
- Het waterpeil in de Peelhorst moet met vijftig tot honderd cm omhoog. Overtollig regenwater houden we dus altijd vast.
- De komende jaren maken we versneld werk van de urgente opgave om de verdroging tegen te gaan en werken we aan een verhoging van de grondwaterstand (van minimaal tien cm in het beekdallandschap, twintig cm in het dekzandgebied en vijfendertig cm op de Peelhorst).
- Nieuwe vormen van extensieve landbouw op basis van ecologische principes, en zonder gifgebruik, zijn welkom.

Bijlagen



We gebruiken ecosysteemdiensten en de SDG's als concept om de positieve bijdrage van groen beter in beeld te krijgen (en niet alleen de kosten).

- De bijdragen van ruimtelijke ontwikkelingen aan ecosysteemdiensten, zoals (schoon) drinkwater, bestuiving, waterberging, bodemvruchtbaarheid, reinigend vermogen van de bodem, het water en de lucht en groene recreatie maken we graag zo groot mogelijk. Daarom kiezen we, zeker in de kernen, steeds vaker voor groen. En als we voor groen kiezen, kiezen we ook zorgvuldig voor welk type groen. We gaan voor meer divers groen in plaats van enkel gras, zodat de bijdrage van het groen aan ecosysteemdiensten veel groter is.
- De SDG's (Sustainable Development Goals [Duurzame Ontwikkelings Doelstellingen]) vormen een meetlat om te bepalen of we duurzamer worden. De SDG's zijn zeventien doelen om van de wereld in 2030 een betere plek te maken. De meetmethode van BREEAM (Building Research Establishment Environmental Assessment Method) kunnen we hiervoor ook gebruiken.



We brengen de biodiversiteit geen schade toe.



- Het pesticiden gebruik dringen we terug, om te beginnen naar nul in het openbaar groen en de pachtgronden van de gemeente. Daar waar agrariërs willen omvormen naar een ander landbouwkundig gebruik zijn vormen (bijvoorbeeld intensieve tuinbouw met teelt ondersteunende voorzieningen) waar een hoger pesticiden gebruik nu nog de norm is, niet toegestaan.
- Lichtvervuiling gaan we tegen, zeker in het buitengebied mag het donker zijn. Waar het nu nog donker is behouden we dat, tenzij de veiligheid in het geding is.

